



中国充电服务第一股

The 1st U.S. Listed EV Charging Service Company

2023

# 环境、社会及管治报告

Environmental, Social and Governance Report

浙江安吉智电控股有限公司



# 目录 content

|           |     |
|-----------|-----|
| • 关于本报告   | 1   |
| • CEO寄语   | 2   |
| • 走进能链智电  | 3   |
| • 关键绩效索引表 | 88  |
| • 指标索引表   | 93  |
| • 鉴证报告    | 103 |

## 01 企业可持续发展管理

|                    |    |
|--------------------|----|
| ESG价值理念            | 13 |
| ESG治理架构            | 17 |
| 利益相关方沟通            | 18 |
| ESG重要性议题管理         | 20 |
| 【专题1】推动国际合作,加速社企融合 | 22 |
| 【专题2】践行绿色下乡·助力乡村振兴 | 24 |
| 【专题3】创新商业模式·推动能源转型 | 25 |

## 02 合规治理 笃行致远

|          |    |
|----------|----|
| 企业治理     | 27 |
| 合规经营     | 29 |
| 内控与风险管理  | 30 |
| 商业道德与反贪腐 | 32 |
| 信息风险防范   | 34 |
| 投资者权益保护  | 36 |

## 03 绿色引领 低碳发展

|            |    |
|------------|----|
| 完善环境管理体系   | 38 |
| 深化应对气候变化管理 | 40 |
| 把握清洁能源机遇   | 52 |
| 优化资源使用     | 53 |
| 强化排放物管理    | 55 |
| 保护生态与生物多样性 | 56 |

## 04 创新驱动 品质服务

|          |    |
|----------|----|
| 创新发展     | 58 |
| 产品质量与安全  | 62 |
| 产品与服务可及性 | 64 |
| 品质服务     | 65 |

## 05 以人为本 护航成长

|         |    |
|---------|----|
| 合规雇佣    | 68 |
| 员工发展    | 71 |
| 员工权益与关怀 | 73 |
| 安全与健康   | 76 |

## 06 生态共建 聚势共赢

|          |    |
|----------|----|
| 可持续供应链管理 | 78 |
| 生态伙伴协作   | 81 |

## 07 振兴乡村 传递友善

|        |    |
|--------|----|
| 助力乡村振兴 | 85 |
| 慈善公益   | 86 |
| 环保公益   | 87 |

# 关于本报告

## ABOUT THIS REPORT



### 报告简介

本报告是浙江安吉智电控股有限公司（下称“能链智电”“公司”或“我们”）（纳斯达克股票代码：NAAS）上市以来发布的第二份年度环境、社会及管治报告（简称“ESG报告”），重点展示能链智电环境、社会及管治（简称“ESG”）的行动和绩效，期待通过每年报告的发行，促进各利益相关方对公司可持续发展行动的了解。



### 时间范围及边界

本报告内容覆盖浙江安吉智电控股有限公司及其分公司和子公司，除特别说明外，边界范围同年报一致。时间范围为2023年1月1日至2023年12月31日。为保证报告连续性、完整性及可比性，部分内容超出上述时间范围，并在报告中进行说明。



### 编制依据

本报告编制依据纳斯达克交易所《ESG报告指南2.0》，并参考全球可持续发展标准委员会发布的《GRI可持续发展报告标准》（下称“GRI标准”）、联合国可持续发展目标（下称“SDGs”）、可持续发展会计准则委员会准则（下称“SASB准则”）、国际可持续准则理事会（ISSB）发布的《国际财务报告可持续披露准则第2号——气候相关披露》（简称IFRS S2）框架建议、联合国全球契约组织十项原则（下称“UNGC”十项原则）等。本报告附录详列内容索引，以便读者快速查询。



### 汇报原则

公司承诺本报告不存在任何虚假记载、误导性陈述，并对其内容真实性、准确性和完整性负责。

- **重要性**：公司每年开展利益相关方沟通及实质性议题评估，以识别重要性议题，并对重要性程度较高的议题进行重点回应和披露。
- **可量化性**：本报告采用量化的方法对适用的关键绩效指标进行计量，并披露计量方法、依据及口径。
- **平衡性**：本报告透明地披露公司于各ESG议题的工作与表现，以供利益相关方客观检阅。
- **一致性**：除特别说明，本报告采用与往年报告相一致的披露统计方法，确保本报告期的ESG数据与历史数据及未来数据具有可比性。若指标统计口径发生变化，将在报告中进行注释说明。



### 数据来源

本报告所使用的信息均来自于公司内部正式文件、统计报告、第三方问卷调查和有关公开资料。财务数据均来自公司年度报告，除另有说明，本报告以人民币为货币单位。



### 报告获取

本报告发布中文简体版和英文版。若有理解歧义，请以中文简体版为准。您可以通过公司官网阅读或获取本报告的中、英文电子版：<https://ir.enaas.com/esg>



### 意见反馈

如对本报告及其内容有任何疑问或反馈意见，欢迎通过以下方式与我们联系：

#### ● 办公地址

浙江省湖州市安吉县灵峰街道竹博园路1号1-103

#### ● 邮箱

[esg@enaas.com](mailto:esg@enaas.com)



# CEO寄语

## MESSAGE FROM THE CEO



### 我们完善公司治理，强化战略部署，勾勒可持续发展蓝图

公司始终坚持合规经营理念，以价值实现和利益相关方需求为导向，以廉洁透明运营为红线，持续完善公司治理与ESG治理架构，提升公司治理能力。我们践行全面风险管理，优化运营机制，积极回应相关方诉求，切实维护投资者权益，为可持续发展提供内驱力与牵引力。2023年，我们成功加入联合国全球契约组织，首次参与多家国际机构的可持续发展评级并获得亮眼绩效。

### 我们厚植低碳发展，精细管理，引领绿色转型

公司积极应对气候变化，持续精进排放管理和资源节约能力。我们的碳减排目标于2023年7月正式获科学碳目标倡议组织（SBTi）验证与批准，成为中国首家加入SBTi并提出承诺目标的新能源充电服务企业。我们积极参照IFRS S2指引做好应对气候变化管理和披露工作，并荣获国际可持续准则理事会（ISSB）“可持续披露准则先学伙伴”。

### 我们专注创新服务，聚焦新能源资产，践行品质运营

公司继续坚持科技立企，聚力夯实研发能力，丰富产品与解决方案的使用场景。我们通过收购香港光电、调整并扩大业务布局、发展光储充换服一体化新能源解决方案、探索电网需求响应服务、自主研发智能充电机器人等创新举措，不断积累技术和服务优势。同时，我们践行品质运营，以客户需求为出发点和着力点提供相关服务，提供畅通的沟通与反馈渠道，严格维护客户隐私安全，努力提供客户满意的新能源资产运营与解决方案。

### 我们奉行人本理念，培育员工，筑牢企业高质量发展基石

公司坚持以人为本，建立并持续完善人力资源体系，持续加强员工权益管理及保障机制建设，为员工营造多元、平等、共融、安全、合规的工作环境，并提供富有竞争力的薪酬福利和多元的职业发展机会。同时，我们切实保障员工及利益相关方的健康安全，不断提升员工的获得感、幸福感与安全感。

### 我们携手生态伙伴，聚势共赢，构建绿色出行新常态

公司致力于与生态伙伴一同搭建绿色、可持续的新能源商业生态圈。我们严格遵循负责任采购理念与相关原则，全面推行阳光采购与绿色采购，积极识别、评估、防范供应链劳工风险等不合规风险，维护绿色可持续的供应链伙伴关系。2023年，我们与汽车主机厂、能源公司、地方政府等开展广泛合作。通过与生态伙伴密切协作，我们提高了自身的行业竞争力，共同推进绿色交通落地施行，为合作伙伴和社会带来了可持续的发展利益。

### 蓝图绘就，未来已来，新征程再出发

建设安全、便捷、高效、绿色、经济、包容、韧性的可持续交通体系，是支撑服务经济社会高质量发展的重要基石，是实现双碳目标的必经之路。展望未来，我们将持续推进新能源的发展，践行可持续发展的目标；我们将继续推动新能源行业的变革，为全球用户提供更便捷、更智能、更绿色的充电方式，最终实现“让每个人都用上绿色能源”的公司愿景。

能链智电创始人、CEO 王阳

2023年，全球经济缓慢复苏，交通领域持续向低碳化、绿色化、便捷化、电动化、智能化转变，行业竞争日趋复杂和激烈。能链智电紧跟时代发展趋势和国家政策导向，充分把握新能源资产服务需求与发展的关键窗口，坚持以客户为中心，以技术为驱动，以创新为动力，以质量为保障，以效率为目标，以价值为导向，围绕充电服务与能源解决方案，提供新能源资产全生命周期运营管理服务。

2023年，公司营业收入达到3.2亿元，同比增长245%；实现毛利8,876万元，同比增长高达13倍，盈利能力大幅提升。



# 走进能链智电

## ABOUT NAAS

### 公司简介

NaaS Technology Inc.注册于开曼群岛，其主要运营主体为浙江安吉智电控股有限公司，运营总部位于浙江安吉，于2022年6月13日在美国纳斯达克上市，是一家综合性新能源资产运营服务商，股票代码NAAS.US。公司通过数智化技术连接产业链上下游，通过提供充电服务解决方案、能源解决方案、创新解决方案，让电动汽车充电体验更好、新能源的使用场景更丰富、产业链各方运营更高效。

### 业务概览

能链智电作为全球领先的新能源资产服务商，为全行业提供从选址咨询、软硬件采购、EPC（Engineering Procurement Construction, 设计、采购、施工）总包，到场站管理、用户导流、运营运维、无人零售柜等增值服务，及用户侧储能、光伏、需求响应<sup>1</sup>、智能购电的全生命周期的光储充换一站式线上、线下解决方案。该模式为充电运营商提供高效、稳定、智能的充电桩设备和管理系统，降低运营成本和风险、提高运营效率和收益；为电动车车主提供便捷、安全、优惠的充电体验和非电增值服务，满足用户多样化的出行需求；为汽车主机厂和其他生态合作伙伴提供定制化的新能源数字化解决方案和数据支持，促进产业链的协同发展，共同推进城市充电桩新基建的建设和运营。

同时，公司推出自主研发的自动充电机器人，搭载独有的嵌入式机械臂视觉算法和车载系统协议集成，具备自主定位车辆、智能充电、自动支付结算等功能，既满足当前封闭场景下的充电需求，又为未来无人驾驶下的智慧补能和储能市场提前布局。

1. 2023年6月，能链智电发布需求响应服务，布局“光储充+需求响应”，实现发电侧、电网侧、用电侧高效协同，助力电网削峰填谷、电力智慧调度，全面提升参与新型电力系统建设能力。



能链智电核心业务概览



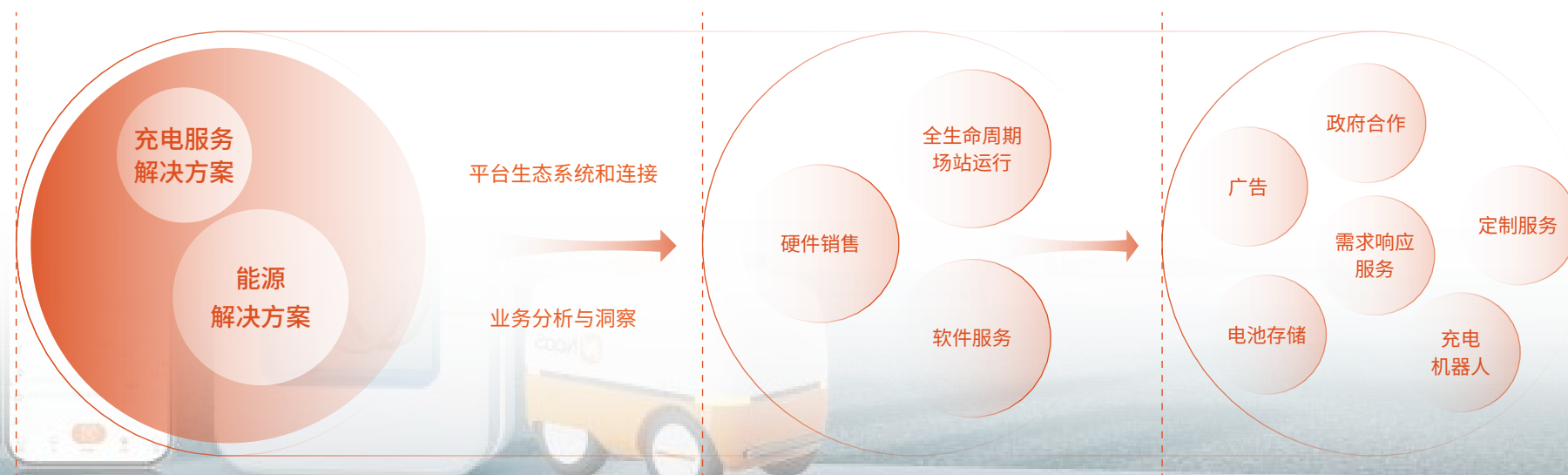
### 能链智电开启国际化布局之路

2023年6月，公司完成对香港太阳能光伏产品一站式服务供应商—香港光电控股有限公司（Sinopower Holdings International Co. Limited，以下简称“香港光电”）的收购活动，成功切入香港地区分布式光伏电站的设计、开发、建设、运营及新能源车充电服务领域，持续拓展能源绿色低碳发展路径。香港光电是香港本地大型的屋顶太阳能总包商，主要专注于屋顶太阳能项目，并通过NaaS HK（NaaS Hong Kong）品牌面向香港地区推出“充一充”、“装一装”、“租一租”新能源汽车充电服务。收购香港光电，补充公司光伏业务，协同香港市场资源与经验，盘活市场，是公司进军海外市场，打造立足全球市场的新能源全产业链条一体化方案的重要一步。



香港光电屋顶光伏项目

### ► 能链智电可扩展业务模式





## 公司文化

能链智电希望通过创新的产品和服务助力交通能源产业实现“绿色低碳转型”，让新能源的高效利用成为中国能源结构调整、实现“碳中和”的重要路径。为此，我们形成了低碳绿色的文化理念，为公司高质量与可持续发展提供内生动力。



### 公司愿景

- 让每个人都用上绿色能源



### 公司使命

- 致力于提高全球交通能源网络的稳定和效率



### 公司目标

- 让交通能源碳排放降低 **10 %**
- 协助中国碳排放降低 **1 %**

能链智电愿景、使命与目标

## 经营绩效

能链智电秉承绿色低碳发展与公司经营绩效高质量协同发展的可持续运营理念，持续丰富业务场景，发挥业务协同优势，强化客户服务能力，为股东、客户等各利益相关方创造价值。

2023年营业收入

**3.2** 亿元

同比增长

**245 %**

\*2023年公司营业收入同期增长幅度较大，一方面系本期收购香港光电，另一方面系本期公司不断丰富业务场景和解决方案，经营业绩持续向好。

2023年充电量

**49.58** 亿度

占中国公用充电量的

**20.4 %**

服务累计覆盖充电场站

**7.7** 万座

服务累计覆盖充电桩

**87.6** 万把

太阳能工程累计超

**600** 个

在香港工商业屋面分布式光伏市场占有率达

**32 %**





## 国际倡议



United Nations  
Global Compact

加入联合国全球契约组织 (UNGC)



签署联合国妇女署“赋权予妇女原则”  
(WEPs)



SCIENCE  
BASED  
TARGETS

加入科学碳目标 (SBTi)

DRIVING AMBITIOUS CORPORATE CLIMATE ACTION



FORWARD  
FASTER

加入联合国全球契约组织“加速前进”  
倡议 (Forward Faster)



COP28  
UAE

参与并发起“社企融合在中东地  
区的可持续发展倡议”

## ESG评级



全球环境信息研究中心 (CDP) 气候变化问卷 **B 级**



S&P Global  
Sustainable 1

标普全球企业可持续发展评估 (CSA) **60 分**  
相关行业：全球前2% 中国第二



Sustainable  
Fitch

惠誉常青ESG主体评级 **76 分** 中国境内最高分\*  
相关行业：全球第五

\*截至2023年9月22日






## 环境

**329.31** 万吨 

新能源充电碳减排量

**3.05** 亿千瓦时 

全年采购清洁能源电力，占比81.14%

**25.14** 万吨 

通过采购清洁电力助力下游充电站减排二氧化碳

**59.4** 万 

碳账户用户数量

**8.24%** 

光伏发电量占公司总用电量比重

## 社会

**6,305** 万元 

研发投入

**83.58** 万元 

员工培训总支出

**34%** 


女性在全员员工中占比

**81.33** 万元 

乡村振兴与区域协同发展投入

**240** 小时 

公益服务时长

**142** 项 

申请专利

**30,072** 小时 


员工培训总时长

**1,016** 万元 

基础设施投资和支持性服务投入

**40** 万元 

环保公益活动投入

**125** 万元 

捐赠款项

## 管治

**33.33%** 


独立董事占比

**16.67%** 

女性董事占比

**100%** 

商业道德及反贪腐培训覆盖率

**136** 次 

反贪腐日常和专项检查

**0** 件 

确认的信息安全事件



## 年度主要荣誉

2023年，能链智电同政府、生态伙伴、媒体等相关方保持沟通与联系，在品牌、产品与技术、可持续发展、创始人兼CEO王阳女士个人领导力等领域斩获多项权威奖项，获得市场与业界对公司全方位、多维度发展成果的肯定与认可。



### 品牌影响力

- 荣获湖州市2023年上半年实干争先“贡献者”称号
- 荣获2023灵犀奖优秀企业
- 荣获2023年度优秀数据增值服务企业“点津奖”
- 荣获2023羊城车坛风云榜年度绿色发展企业
- 荣获2023新型电力系统品牌共建单位
- 荣获第十届财经中国论坛暨2023夏季品牌峰会新兴行业领军品牌
- 荣获2023金融界启航“金智奖”年度盛典“杰出新能源产业链服务奖”



### 产品创新力

- 荣获2023年度北极星杯·优秀服务商
- 需求响应动态削峰填谷方案入选2023清洁能源优选案例
- 荣获2023电动生态杯中国充电设施运营平台技术领跑企业
- 香港光电荣获2023年度最杰出电动车充电解决方案



### ESG领航力

- 荣获2023人民企业社会责任“绿色发展奖”
- 荣获2023绿色发展年度致敬“年度卓越气候雄心”
- 荣获2023服贸会“ESG创新之星”大奖
- 荣获国际可持续准则理事会（ISSB）“可持续披露准则先学伙伴”
- 荣获英国商会“净零领导力”优秀入围企业
- 荣获2023“金钥匙·面向SDG的中国行动”荣誉奖
- 荣获格隆汇“金格奖”“年度ESG先锋奖”
- 荣获2023香港国际ESG榜单“最佳上市公司ESG信息披露奖”
- 荣获第八届智通财经资本市场年会“最佳ESG公司奖”
- 荣获第十七届《中国汽车年会》2023年度最佳低碳实践企业
- 香港光电荣获2023年TVB环境、社会暨管治大奖-ESG特别嘉许奖
- 入选2023年度彭博绿金ESG50榜单
- 入选新京报零碳研究院“2023年度绿色发展优秀案例”
- 入选ESG与可持续发展论坛2023环境治理案例



### ESG领航力

- 入选第二届华尔街见闻“0碳未来·ESG创新实践榜”
- 入选2023华夏ESG观察联盟环境维度（E）优秀案例
- 入选绿点中国·2023绿贝年度案例
- 入选中国企业ESG蓝皮书优秀案例
- 入选第一届中国财富“金狮”ESG品牌影响力优秀案例
- 入选2023上市公司ESG创新实践案例



### 创始人兼CEO个人领导力

- 入选2023《财富》中国40位40岁以下的商界精英
- 入选2023中国充换电行业榜样人物
- 入选2023年度安永亚太区成功女性企业家
- 荣膺界面新闻2023年度女性CEO



# 年度主要荣誉展示





## 国际交流与合作

2023年是能链智电出海战略成功落地实施的一年，以香港光电为跳板，能链智电布局欧洲、东南亚市场，不断扩充声量与海外“朋友圈”。我们参与慕尼黑电动车充电设备展和阿布扎比新能源电动车展等全球性新能源行业展会，与迪拜商会战略签约并助力阿联酋首个数字化能源展厅开幕，为海外市场带来高性价比的创新产品和数字化能源解决方案，推动全球能源转型。我们受邀出席第五届亚太部长与环境主管部门论坛等联合国活动，特别是在第二十八届联合国气候变化大会（COP28）期间，面向全球发布“社企融合在中东地区的可持续发展倡议”和《2023碳普惠发展白皮书》，并在中国角联合主办并参与多场主题边会、高端论坛和主题活动，为全球应对气候变化挑战和实现绿色低碳可持续发展带来中国新能源实践。

01



### 亮相慕尼黑电动车充电设备展

2023年6月14日，能链智电携自主研发的自动充电机器人、多款充电桩、光储充一体化等创新产品和行业解决方案，亮相2023年德国慕尼黑电动车充电设备展P2D Europe，为提高全球交通能源网络的稳定和效率贡献“中国方案”。

02



### 闪耀阿布扎比新能源电动车展

2023年5月29日，能链智电参加2023年中东阿布扎比新能源电动车展（THE EVIS 2023），这也是中东地区乃至全球最具影响力的新能源电动汽车专业展会之一。公司作为中国新能源充电服务企业代表，向全球展示其创新的智能化充电服务解决方案，独特的业务模式，输出中国新能源汽车充电基础设施建设、运营的数智化经验，以及中国交通能源绿色转型的创新路径。

03



### 出席第五届亚太部长与环境主管部门论坛

2023年10月3日至6日，第五届亚太部长与环境主管部门论坛在斯里兰卡成功举办，能链智电作为唯一受邀参与的中国企业代表出席此次高级别盛会，并在联合国环境规划署政策商业科技论坛上分享能链智电在中国与地方政府、金融机构共同开展的可持续低碳创新实践。

04



### 助力阿联酋首个数字化能源展厅开幕

2023年12月1日，能链智电与迪拜商会中国创新中心在迪拜商会总部隆重举行展厅开幕剪彩活动，并作为第一家入驻中国创新中心的高科技企业展示了公司在充电服务领域的领先科技成就和“以绿色能源服务全球”的发展理念。我们以此为契机，加强与中东地区合作伙伴的联系，深化在可再生能源领域的合作，助力中东地区能源转型和可持续发展。



### 2023年12月3日

由生态环境部宣传教育中心、能源基金会等在中国角联合举办“减污降碳协同增效：实现环境、气候、经济效益多赢”主题边会，分享中国气候与环境协同保护可复制、可推广的模式与经验。会上，能链智电碳中和事业部总经理翟宇博代分享能源数字化、绿色化的创新解决方案。



### 2023年12月9日

能链智电联合中国国际组织民间合作促进会、21世纪经济报道在中国角举办“新能源浪潮下中国市场机遇与实践经验”高端论坛，通过主题演讲、圆桌论坛等形式向全球输出中国新能源实践案例。

## 05

### 能链智电亮相 系列活动

# COP28 >



### 2023年12月8日

在UNFCCC官方新闻发布厅，能链智电与中国国际组织民间合作促进会、迪拜商会、联合国全球环境“科学、政策、商业论坛”共同发布“社企融合在中东地区的可持续发展倡议”，并向全球发布由能链智电、中国碳中和50人论坛、SGS、阿里云、妙盈、极氪、成都碳惠天府等10家单位联合编写的《2023碳普惠发展白皮书》。



### 2023年12月10日

能链智电与阿里巴巴集团联合主办“低碳视角下的数字产业和人工智能”中国角主题活动。会上，能链智电发表主题为《用比特管理瓦特：新能源转型下的数字化机会》的演讲，分享了用数智化技术开放赋能新能源汽车、充电服务产业的实践，行业洞察和前瞻数据获得国内外专家的一致好评与关注。



# 01

## 企业可持续发展管理



能链智电将可持续发展理念融入公司发展战略，持续健全和完善公司环境、社会及治理的决策机制与流程。公司搭建适宜的ESG治理架构并明晰各层级的职权，在业务开展全流程中考虑环境、社会和经济因素，同时与各利益相关方保持良性沟通，引领行业高质量与可持续发展。

### 本章所响应的SDGs:



### 本章所涉及的重大可持续发展议题:

公司治理

利益相关方沟通



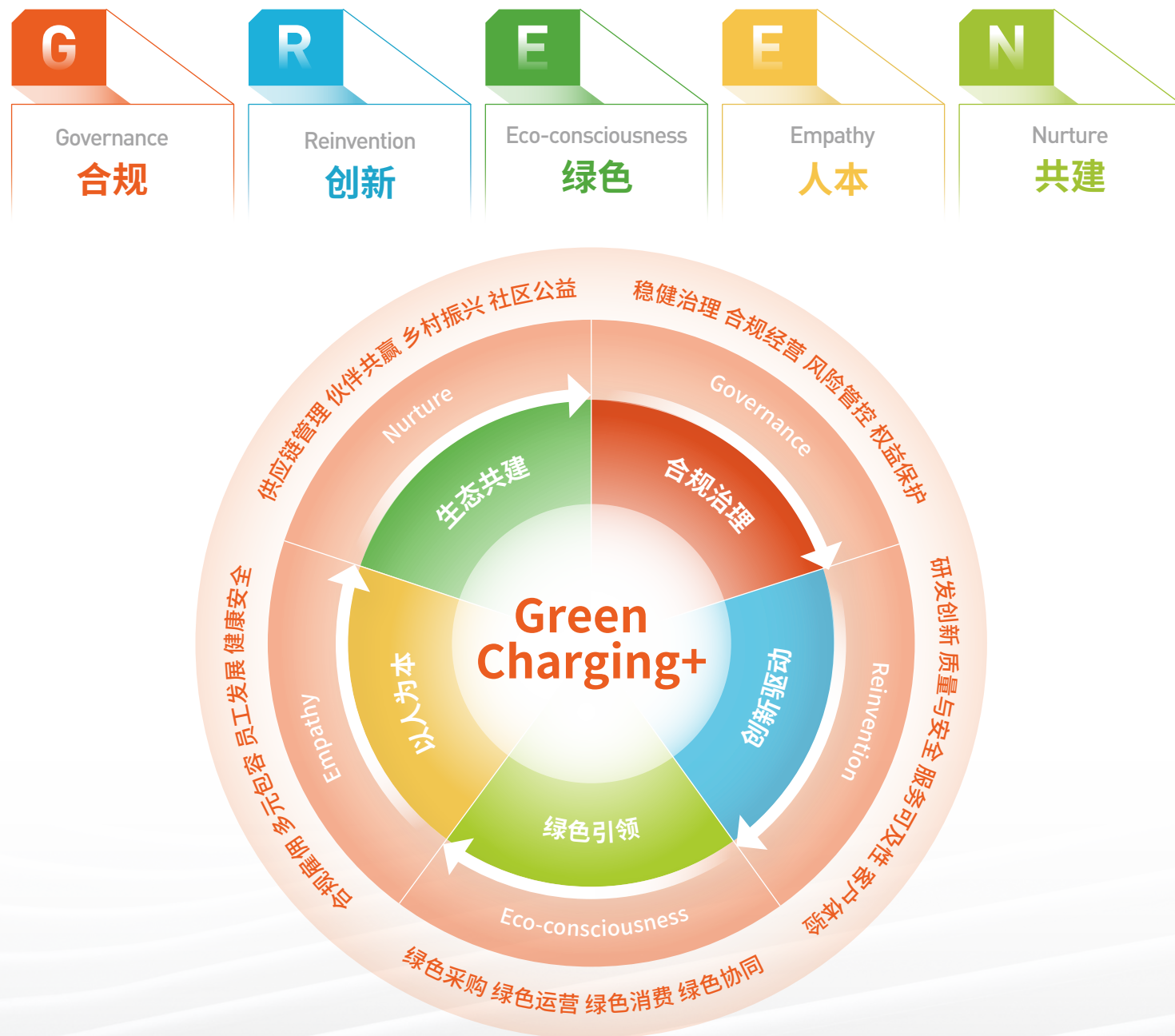
# ESG价值理念

作为中国充电服务第一股，能链智电以“让每个人都用上绿色能源”为美好愿景，推动价值链上下游绿色共建。公司围绕联合国可持续发展目标、结合自身运营目标和行业愿景，提出了“Green Charging, Green World (绿色充电，绿享世界)”的GREEN可持续发展战略与价值模型。公司以低碳与绿色发展为核心，聚焦“Governance (合规治理)、Reinvention (创新驱动)、Eco-consciousness (绿色引领)、Empathy (以人为本)、Nurture (生态共建)” ESG行动的GREEN支柱，在二十大细分领域形成公司运营绩效管理闭环，实现全业务全场景覆盖的ESG全生命周期管理，凝聚可持续发展动力，积极推动新能源服务行业的可持续发展。



Green Charging · Green World

## 绿色充电 · 绿享世界





## 可持续发展政策

公司致力于按照最高的道德标准开展业务，并严格遵守运营地与上市地相关法律法规，制定、公开发布，有效执行或履行与可持续发展相关的内部管理政策、制度、办法及公开承诺，聚势多方力量，鼓励并推动价值链上下游供应商及合作伙伴共同促进可持续发展目标的实现。







## 我们的ESG承诺与目标

我们结合国家双碳目标和联合国17项可持续发展目标，综合公司运营环境、行业特性及各利益相关方诉求，制定如下ESG承诺与目标，致力于持续提升公司可持续发展管理水平，为新能源资产行业低碳、绿色、可持续发展贡献NaaS力量。

### 2025年

- 在全球直接营运据点全面履行**零毁林**承诺
- 加强水资源使用管理，提升员工的水资源危机意识和节水理念

### 2028年

100%

实现运营层面碳中和并实现使用清洁电力

5%

较2022年研发投入和专利数均提升

5%

累计清洁能源(光伏、风电、水电)成交量提升

3%

清洁能源占比提升

- 积极与社会公益组织开展合作，参与社区及在地保护，助力生态与生物多样性保护
- 开展更广泛的充电桩下乡建设，助力乡村振兴

### 2030年

100%

实现废弃物回收利用

- 实现同工同酬
- 提高客户体验与满意度，持续保持产品**零召回**
- 推动多元化和包容性建设，尽早实现管理层岗位性别均等
- 力争通过全覆盖的生态伙伴合作，开展多元活动引导大众绿色出行

### 2060年

10%

将中国交通能源领域碳排放较2022年降低

1%

协助中国碳排放减少

- 公司全产品业务线实现碳中和
- 供应链上下游的伙伴实现**净零排放**





## 公司ESG关键行动契合SDGs目标

### 合规治理



建立健全公司内部管理和风险防控机制，诚信经营，廉洁自律，规范信息披露，保障利益相关方权益，持续提高公司治理水平和价值创造能力

- 稳健治理：搭建合适的公司治理和ESG治理架构，自上而下引领可持续发展
- 合规经营：遵纪守法，规范运作，强化合规理念
- 风险管控：常态化做好风险识别、评估、管理、预警和应对，加强经营、合规、道德等风险防范
- 权益保护：重视投资者等利益相关方关系维护与权益保障，畅通多元的沟通渠道，促进投资者关系健康可持续发展

### 绿色引领



始终坚持绿色发展道路，在节能降碳、清洁能源、低碳技术和解决方案等方面持续发力，引领绿色转型

- 绿色采购：发挥新能源资产运营商优势，持续扩展新能源采购与使用场景，助力发展绿色交通
- 绿色运营：加强自身运营资源消耗管理与排放物管理，增加可再生能源使用，积极设立并追踪碳中和目标
- 绿色消费：创新碳账户管理机制，推广低碳出行，带动大众群体投身低碳绿色消费
- 绿色协同：高度重视气候变化风险应对，建立健全气候风险管理体系，积极设立碳目标并付诸行动，同时注重生态与生物多样性保护，促进人与自然和谐发展

### 创新驱动



以科技创新和品质运营为导向，持续满足客户多方需求，助力低碳绿色出行

- 研发创新：以创新研发为引擎，持续优化产品与解决方案，重视知识产权保护，坚持技术立企
- 质量与安全：完善质量管理体系，践行产品全生命周期质量管理，为客户提供高品质产品与服务
- 服务可及性：多场景、多业态布局优化选址，积极开展充电桩下乡活动，满足客户多样化需求
- 客户体验：完善客户服务体系，全面了解客户诉求与期望，努力提升客户体验与满意度

### 以人为本



维系良好合规的劳工关系和多元包容的工作氛围，助力员工成长，保障员工健康安全

- 合规雇佣：搭建并完善劳工权益管理机制，规范用工，并提供富有竞争力的薪资福利
- 多元包容：致力于打造多元、平等、便利、包容的职场氛围
- 员工发展：以人才发展为导向，健全培训与晋升体系，提高员工积极性与认同感
- 健康安全：持续完善职业健康与安全管理体系，为员工提供健康、卫生、安全的工作环境

### 生态共建



营建绿色可持续供应链，协同伙伴聚势共赢，助力乡村振兴和社区友好发展

- 供应链管理：营建互惠互利、共同发展、负责任的可持续供应链关系
- 伙伴共赢：努力与生态伙伴协作，为普及和发展绿色能源交通发挥行业影响力
- 乡村振兴：响应国家乡村振兴建设和绿色发展号召，投身乡村建设和发展
- 社会公益：积极回馈社会，支持公益活动，助力构建和谐社区



# ESG治理架构

能链智电搭建与自身运营发展相适应的“决策层-管理层-执行层”三层ESG治理架构，明确各层级职责分工，共同推动ESG理念的贯彻落实。

## 董事会

作为公司ESG事宜的最高负责及决策机构，公司董事会负责牵头制定公司ESG战略规划与发展策略，审阅与监督和公司业务密切相关的ESG风险和机遇，审阅与管理ESG相关信息披露及其他重要事项。

## ESG及碳中和工作组

在公司ESG工作中起承上启下、沟通协调与管理作用的ESG及碳中和工作组，负责在董事会的授权下协助董事会管理及决策ESG事宜，评估与管理ESG治理策略及相关风险，制定ESG工作计划并组织实施，负责ESG信息披露及相关领域减排场景的开发等事宜，并定期向董事会汇报ESG工作进展。

## ESG各职能和业务部门

公司各相关职能部门在ESG及碳中和工作组的牵头带领下，密切配合，全面贯彻落实公司ESG工作计划与行动部署。相关工作结果由各部门ESG负责人定期向ESG及碳中和工作组汇报。



公司ESG治理架构与汇报机制

本报告期内，公司董事长、CEO及相关高管听取公司ESG管理工作规划、年度ESG工作总结，涵盖公司ESG战略、创新发展、应对气候变化、绿色低碳运营、供应链ESG管理、员工权益及可持续发展企业文化建设等若干内容。



# 利益相关方沟通

能链智电高度重视各利益相关方的期望与诉求，致力于持续搭建常态化的利益相关方沟通机制，深入听取监管机构、投资者/股东、员工、客户与潜在客户、合作伙伴、社区、媒体等利益相关方的意见与建议，并通过发布报告、举办会议、进行调研、参与论坛和问卷调查等多种方式积极与各利益相关方开展常态化沟通与交流。同时，公司通过与利益相关方的双向、开放、透明的高效沟通，确保将利益相关方的期望与关注切实融入公司的运营和决策中，以不断提升利益相关方对公司的认可和信心。

与此同时，公司重视监管机构、客户及资本市场等利益相关方对公司ESG管理实践的关注，合规开展ESG信息披露的同时，与国内外主要ESG评级机构建立联系并开展评级回应工作。本报告期内，公司在标普全球企业可持续发展评估（CSA）、全球环境信息研究中心（CDP）、惠誉常青ESG主体评级中表现较为亮眼，公司ESG管理水平得到外界高度认可。

## 利益相关方沟通机制

| 利益相关方  | 期望及诉求   | 沟通方式   | 回应形式  |
|--|---|--|---|
| <br>政府及监管机构   | <ul style="list-style-type: none"> <li>• 合规经营</li> <li>• 依法纳税</li> <li>• 经济贡献</li> <li>• 反贪腐</li> <li>• 产品责任</li> </ul>                                   | <ul style="list-style-type: none"> <li>• 监督检查</li> <li>• 会议交流</li> <li>• 工作报告</li> </ul>   | <ul style="list-style-type: none"> <li>• 响应国家发展战略</li> <li>• 依法合规经营</li> <li>• 多举措实现业绩增长</li> <li>• 依法纳税</li> </ul>                                       |
| <br>投资者/股东    | <ul style="list-style-type: none"> <li>• 公司治理</li> <li>• 合规运营</li> <li>• 风险管控</li> <li>• 股东权益</li> <li>• ESG表现</li> <li>• 商业道德</li> <li>• 信息透明</li> </ul> | <ul style="list-style-type: none"> <li>• 股东大会</li> <li>• 投资者交流会</li> <li>• 财务报告及ESG报告等信息披露</li> <li>• 现场调研</li> <li>• 电话会议</li> <li>• 电子邮件及线上互动平台</li> <li>• 路演活动</li> </ul> | <ul style="list-style-type: none"> <li>• 稳健合规经营</li> <li>• 动态风险管控</li> <li>• 实现业绩增长</li> <li>• 多渠道动态沟通</li> <li>• 注重回报投资者</li> <li>• 公开透明的信息披露</li> </ul> |
| <br>员工      | <ul style="list-style-type: none"> <li>• 权益保障</li> <li>• 薪酬福利</li> <li>• 员工关爱</li> <li>• 员工培训与发展</li> <li>• 员工安全与健康</li> </ul>                            | <ul style="list-style-type: none"> <li>• 员工座谈会</li> <li>• 员工培训</li> <li>• 员工满意度调查</li> <li>• 绩效评估</li> <li>• 员工意见反馈平台</li> </ul>   | <ul style="list-style-type: none"> <li>• 践行公平用工政策</li> <li>• 持续完善薪酬激励机制</li> <li>• 开展多元培训</li> <li>• 健康的工作环境</li> <li>• 体贴的人文关怀</li> </ul>                |
| <br>客户及潜在客户 | <ul style="list-style-type: none"> <li>• 产品质量与安全</li> <li>• 优质服务</li> <li>• 产品服务可及性</li> <li>• 客户隐私保护</li> <li>• 负责任营销</li> </ul>                         | <ul style="list-style-type: none"> <li>• 客户满意度调查</li> <li>• 客户服务热线</li> <li>• 社交媒体平台</li> <li>• 客户回访</li> </ul>  | <ul style="list-style-type: none"> <li>• 注重产品与服务品质</li> <li>• 筑牢安全底线</li> <li>• 践行负责任营销</li> <li>• 客服热线</li> <li>• 问卷调查</li> <li>• 多渠道信息互动</li> </ul>     |



| 利益相关方  | 期望及诉求  | 沟通方式  | 回应形式   |
|--|--|---|--|
| <br>供应商     | <ul style="list-style-type: none"> <li>• 诚信履约</li> <li>• 可持续采购</li> <li>• 产品质量与安全</li> <li>• 商业道德</li> <li>• 知识产权保护</li> </ul> | <ul style="list-style-type: none"> <li>• 供应商评估</li> <li>• 供应商培训</li> <li>• 供应商会议交流</li> <li>• 战略合作</li> </ul> | <ul style="list-style-type: none"> <li>• 畅通的沟通渠道</li> <li>• 良好的合作关系</li> <li>• 严格执行合作协议</li> </ul>                 |
| <br>合作伙伴    | <ul style="list-style-type: none"> <li>• 协作共赢</li> <li>• 行业发展</li> <li>• 诚信履约</li> <li>• 风险防控</li> </ul>                       | <ul style="list-style-type: none"> <li>• 战略协作</li> <li>• 行业交流</li> <li>• 实地考察</li> </ul>                      | <ul style="list-style-type: none"> <li>• 认真履约合同</li> <li>• 加强运营风险管理</li> <li>• 加强战略合作</li> <li>• 行业标准制定</li> </ul> |
| <br>社区和公众   | <ul style="list-style-type: none"> <li>• 乡村振兴</li> <li>• 公益慈善</li> <li>• 环境保护</li> <li>• 社区发展</li> </ul>                       | <ul style="list-style-type: none"> <li>• 公益活动</li> <li>• 社区活动</li> <li>• 媒体沟通</li> <li>• 公开咨询</li> </ul>      | <ul style="list-style-type: none"> <li>• 开展志愿者活动</li> <li>• 为当地提供就业机会</li> <li>• 关注环境与社会和谐发展</li> </ul>            |
| <br>媒体      | <ul style="list-style-type: none"> <li>• 产品责任</li> <li>• ESG表现</li> <li>• 员工权益保障</li> <li>• 经营业绩</li> <li>• 信息公开透明</li> </ul>  | <ul style="list-style-type: none"> <li>• 新闻发布会</li> <li>• 社交媒体平台</li> <li>• 舆情监测</li> <li>• 实地访谈</li> </ul>   | <ul style="list-style-type: none"> <li>• 积极开展新闻报道和宣传</li> <li>• 积极参与主题论坛</li> <li>• 畅通公众与媒体沟通渠道</li> </ul>         |
| <br>NGO组织 | <ul style="list-style-type: none"> <li>• 科研创新</li> <li>• 人才培养</li> <li>• 良好的公众关系</li> </ul>                                    | <ul style="list-style-type: none"> <li>• 学术研究</li> <li>• 技术合作</li> <li>• 公益活动</li> </ul>                      | <ul style="list-style-type: none"> <li>• 支持NGO活动</li> <li>• 加强与NGO沟通</li> </ul>                                    |





# ESG重要性议题管理

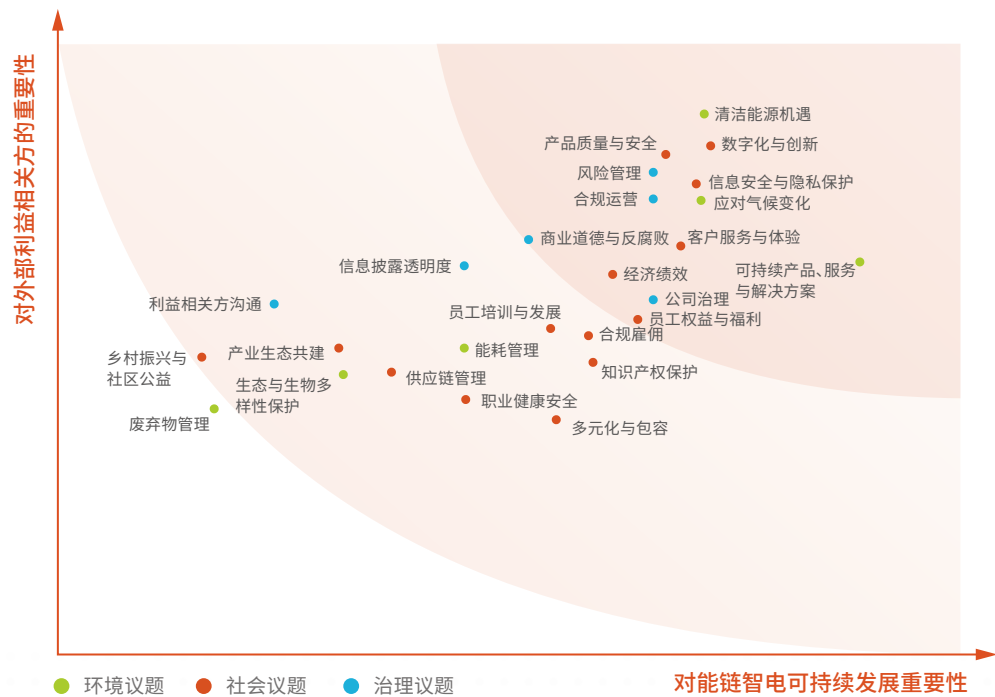
能链智电将重要性议题识别、评估与分析作为公司编制年度ESG报告、制定ESG管理目标、管理ESG工作的重要参考。公司建立了一套ESG重要性议题的筛选、调研和分析的流程，帮助了解各利益相关方关注的议题，为有效跟踪ESG议题变化及为未来公司开展ESG管理工作提供参考依据。

|                               |  |
|-------------------------------|--|
| <p><b>26</b>项<br/>ESG议题</p>   | <p><b>重要性议题筛选</b></p> <ul style="list-style-type: none"> <li>参考纳斯达克交易所指引、IFRS S2、GRI、SASB、SDGs、UNGC等国际相关标准框架</li> <li>对标同行议题识别情况</li> <li>参照ESG评级机构建议</li> <li>由内部ESG治理架构相关人员讨论</li> </ul> |
| <p><b>219</b>份<br/>调研问卷</p>   | <p><b>重要性议题调研</b></p> <ul style="list-style-type: none"> <li>通过线上问卷的形式邀请公司内外部利益相关方评估议题重要性，问卷调查涵盖10类利益相关方，包括公司管理层、员工、政府及监管机构、投资者/股东、客户及潜在客户、供应商、合作伙伴、社区和公众、媒体、公益组织等</li> </ul>              |
| <p><b>13</b>项<br/>高度重要性议题</p> | <p><b>重要性议题确认</b></p> <ul style="list-style-type: none"> <li>基于利益相关方重要性调研的影响评价结果，整合内外部对每个议题的重要性议题调整建议，根据“对外部利益相关方的重要性”和“对能链智电可持续发展重要性”两个维度进行评估排序</li> </ul>                                |
| <p><b>6</b>名<br/>董事共同审议</p>   | <p><b>重要性议题审核</b></p> <ul style="list-style-type: none"> <li>经公司ESG及碳中和工作组、管理层对重要性议题结果进行审议，并递交董事会审议通过后作为本年度报告披露重点回应的议题</li> </ul>  |

能链智电重要性议题评估流程

## 重要性议题矩阵

公司基于“双重重要性”原则，对26项ESG议题开展评估并进行重要性议题矩阵的绘制，以颜色对环境、社会和治理议题进行区分。2023年，公司识别出13项高度重要性议题，并以此确定本报告的重点内容。



能链智电重要性议题矩阵



### 公司基于识别的重要性议题所处矩阵位置，分别采取以下策略：

- 对内外部利益相关方均非常重要的议题，我们高度重视，给予最高优先顺序的资源配置
- 对外部利益相关方重点关注的议题，我们将与外部相关方持续保持沟通，不断优化与改进，回应外部相关方的关切
- 对内部利益相关方保持高度关注的议题，我们会持续投入关注，采取改进措施，促进业务发展
- 对内外部利益相关方关注度较低的议题，我们会持续监测，并保持合规，避免处罚损失



### 环境议题



应对气候变化  
清洁能源机遇  
可持续产品、服务与解决方案



能耗管理  
生态与生物多样性保护



废弃物管理\*



### 社会议题



经济绩效  
产品质量与安全  
员工权益与福利

客户服务与体验  
数字化与创新  
信息安全与隐私保护



合规雇佣  
多元化与包容  
员工培训与发展  
职业健康与安全

知识产权保护  
供应链管理  
产业生态共建  
乡村振兴与社区公益



-



### 治理议题



公司治理  
合规运营  
风险管理  
商业道德与反腐败



利益相关方沟通  
信息披露透明度



-

\* 因业务形态特点，公司运营过程中实际产生的废弃物较少



## 专题一

# 推动国际合作，加速社企融合

能链智电借助自身科技创新能力、产品与解决方案绿色化属性，实行开放合作，积极联合政府、NGO组织、研究机构等推动行业知识科普，助力新能源产业持续健康发展，引导大众群体形成绿色出行、绿色消费的价值观和生活理念。



### 联合中国民促会发布“社企融合在中东地区的可持续发展倡议”

在全球化的时代背景下，强化社企共建，助推融合发展成为了全世界各国的重要任务。为了进一步促进社企融合的步伐，强化全球各国在加强社企融合方面的协同合作，能链智电与中国国际民间组织合作促进会（简称“中国民促会”）、迪拜商会齐聚迪拜COP28，并于2023年12月8日面向全社会发出“社企融合在中东地区的可持续发展倡议”。根据倡议内容，能链智电将承诺做到：支持中东地区在社企融合方面的发展，通过合作、案例分享和技术援助等方式加强能力建设；并帮助他们更好地应对气候变化挑战。

同时，会上还正式发布由能链智电、中国碳中和50人论坛、SGS、阿里云、妙盈、极氪、成都碳惠天府等10家单位联合编写的全球首部以产业参与及用户行为分析为主的碳普惠领域白皮书《2023碳普惠发展白皮书》（简称“《白皮书》”），向全球分享中国碳普惠的发展与实践经验，为推动全球绿色低碳发展提供指引，助力行业实现低碳节能的可持续发展。根据《白皮书》内容，公众可以按照碳普惠平台规则将减排量转化为碳积分，以此变现或兑换多元化的权益，完成其在绿色出行场景下的消纳闭环。

截至本报告期末，行业首个新能源车充电碳普惠平台快电，已经有累计超过**59.4万**用户使用碳账户功能，兑换总量从高到底依次为现金抵扣、平台优惠券、商城商品、夺宝和抽奖活动。碳普惠平台通过丰富多样的激励形式鼓励和引导用户形成绿色消费和绿色生活的价值观和习惯。



《2023 碳普惠发展白皮书》正式发布



能链智电入驻迪拜商会中国创新中心

能链智电持续探索并关注相对低识别度，但具有ESG长期性的议题，以满足更多利益相关方的诉求。我们以专题形式展现公司从国际的社企融合，到国内特色的新能源下乡，再到和香港融合的商业创新。从三个维度出发，推动新能源行业发展并为社会价值赋能。





## 联合中国充电联盟发布《2023中国电动汽车用户充电行为研究报告》

能链智电应邀参加由充电桩网等单位联合主办的2024第三届上海国际充电桩及换电站展览会暨2024第十届中国国际电动汽车充换电产业大会，共同探讨新能源产业链新质生产力发展新方向。公司和中国电动汽车充电基础设施促进联盟（简称“中国充电联盟”）共同编制的《2023中国电动汽车用户充电行为研究报告》（简称《研究报告》）由中国电动汽车充电基础设施促进联盟副秘书长全宗旗在本次论坛上首次发布亮相。

至此，用户充电行为研究报告共发布了三版，均受到政府领导、行业机构和企业的高度关注，也是国内第一个从车主的角度分析大众使用电动车时的充电行为习惯的报告。基于对用户充电行为研究和满意度调研，《研究报告》从七个方向对充电桩新基建的发展提出了建议：

统筹推进城乡充电“一张网”建设  
优化充电基础设施布局

创新充电设施建设运营模式  
推动充电场站评级体系建设

提供差异化的充电服务  
探索新的商业模式

推广应用智能充电基础设施  
加强车网互动协同发展

探索“统建统营统服”模式  
完善社区公共充电设施建设

推进“光储充一体化”充电站建设  
加快形成行业统一标准

加强公共充电设施互联互通  
提升产业链及生态协同能力





## 专题二

# 践行绿色下乡·助力乡村振兴

我国广大农村地区仍存在新能源车普及率低、公共充电基础设施建设不足、居住社区充电设施安装共享难、时段性供需矛盾突出等问题。为此，国家发展改革委、国家能源局提出创新农村地区充电基础设施建设运营维护模式，支持农村地区购买使用新能源汽车。

能链智电积极响应国家相关政策，集中发力民宿充电桩下乡业务，满足农村地区电动汽车充电的需求，引导农村地区居民绿色出行，促进新能源汽车的普及和发展，同时也为农村地区的经济发展和旅游业的繁荣带来积极影响。

### 关键绩效

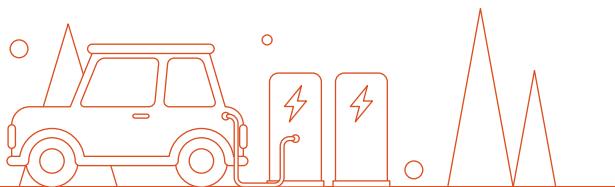
截至本报告期末，充电桩下乡服务覆盖的

充电站数量

充电桩数量

**166** 家

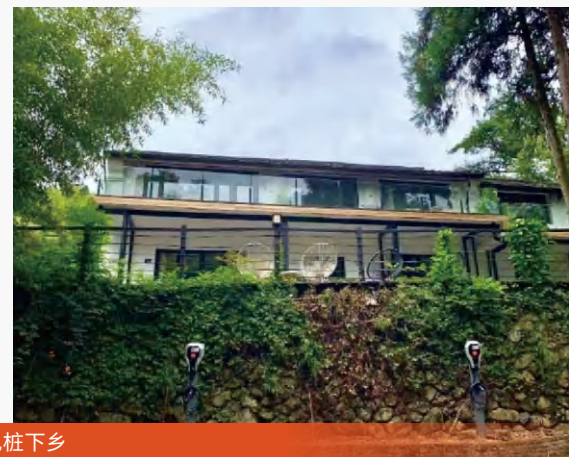
**344** 根



### 智电来了打造充电桩“乡村模式”

由能链智电与订单来了合资成立的智电来了，以民宿场景为切入点，与战略合作伙伴携手提供从充电站EPC建设、数字化运营到智慧运维的一体化综合解决方案。智电来了通过完善旅游目的地及乡村地区充电服务网络、创新充电站建设运营维护模式，并通过智慧运维、互联互通等服务，确保充电站“有人建、有人管、能持续”，进一步解决新能源汽车下乡的瓶颈问题。

智电来了于2023年6月启动“充电下乡”计划，截至本报告期末，在全国范围内的160多家民宿建设了300多根慢充桩。智电来了充分考虑当地的实际情况和需求，关注充电桩的安全管理和维护，保障用户的使用安全，加强与政府、企业和社会各方的合作，为乡村振兴注入源源不断的“绿色”动力。



充电桩下乡

## 专题三

# 创新商业模式·推动能源转型

香港光电为香港当地的光伏+农业/渔业服务，树立大量科技创新示范和发电新模式。2023年7月，香港光电成为EV屋苑充电易资助计划（EHSS）合格承办商，积极响应香港特区政府加速推动建设充电服务基础设施的需求。8月，香港光电通过NaaS HK品牌面向香港地区推出“充一充”服务，居民可以通过支付月费的形式，享受充电服务。10月，能链智电与香港特别行政区引进重点企业办公室达成合作，成为首批重点引进企业，公司将借助充电服务全产业链上的经验和资源优势，助力香港新能源充电桩和充电服务迈向新台阶，助推清洁能源事业向更高标准迈进。

10月，能链智电与香港特别行政区引进重点企业办公室达成合作，成为

**首批重点引进企业**



### 助力圣诺瑟英文小学节能降碳并回赠款项

香港光电采用创新及可持续的运营模式承办九龙圣诺瑟英文小学在校园天台安装 49 块太阳能板项目，预计未来 25 年，每年可产生 2.7 万度电，减少约 1.6 万公斤碳排放，相当于减少砍伐 885 棵树木。同时，学校可获得政府“上网电价”回赠，预计每年可节约 25% 电费，回赠的电费将用于各项学生教育活动。此外，该太阳能电板项目提供了较多的教学效益，如为学生提供了学习如何清洁太阳能电板、与工程师交流、参观太阳能源运作模式的机会。



圣诺瑟英文小学天台太阳能项目



### NaaS HK以创新商业模式荣获年度最佳电动车充电解决方案奖

NaaS HK作为一家领先的电动车充电解决方案提供商，致力于为电动车用户提供高效、便利和可靠的充电服务。NaaS HK创新的“充一充”充电桩月费计划，透过创新商业模式，为用户提供了一个经济实惠、便捷灵活的充电解决方案，荣获香港商业时报评选的年度最佳电动车充电解决方案奖。

“充一充”充电桩月费计划核心理念是让用户只需支付一个固定的月费，便可在家享受充电服务。这项创新的商业模式为用户提供了更大的经济实惠和便利性，使他们能够更轻松的管理充电需求，无需担心频繁的充电费用，极大程度提升用户体验和满意度。



NaaS HK荣获年度最佳电动车充电解决方案奖



# 02

## 合规治理 笃行致远



合规治理是维护利益相关方权益、促进公司可持续发展的重要基石，健全的治理实践至关重要。能链智电建立透明、负责任和高效的治理架构，不断提升其管理效能，在企业治理、合规运营、内部控制等方面不断追求卓越，为公司稳健运营打下扎实的基础。

### 本章所响应的SDGs:



### 本章所涉及的重大可持续发展议题:

- 公司治理
- 合规运营
- 风险管理
- 商业道德与反腐败
- 信息安全与隐私保护
- 利益相关方沟通
- 信息披露透明度

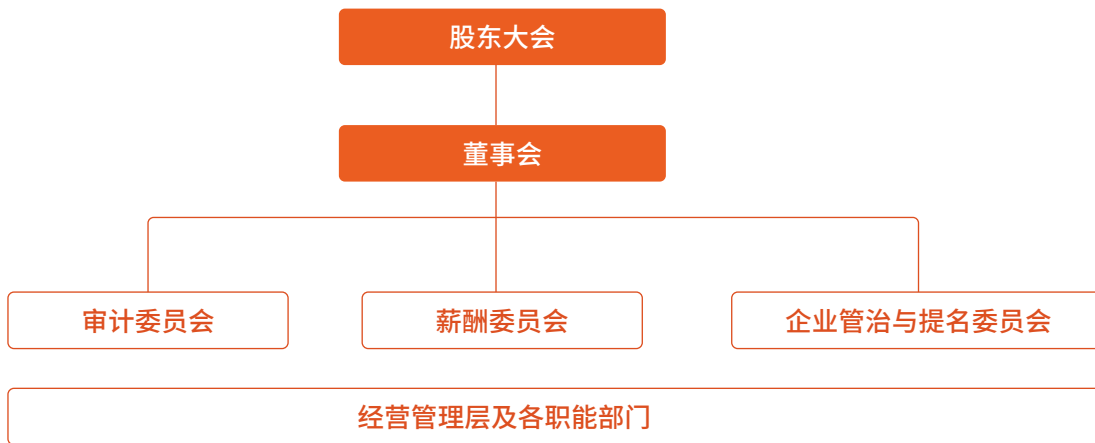


# 企业治理

能链智电遵守《中华人民共和国公司法》《中华人民共和国证券法》《上市公司治理准则》《萨班斯-奥克斯利法案》等运营地法律法规及纳斯达克公司治理上市标准，搭建完整、专业、有效的治理架构，划分明确的股东大会、董事会和管理层职责，建立完善的组织沟通机制。截至本报告期末，公司董事会由6名成员组成，其中独立董事2名，在决策和监督中独立于管理层和主要股东的利益，有效维护公司整体利益，提供客观、中立的意见。

## 保障董事会效力

公司股东大会为最高决策机构，依据《公司章程》的规定具有对重大事项的表决权，如公司章程修改。公司董事会成员根据公司整体运作需要的技能和经验进行提名及委任，以确保董事会成员具备执行职务所必须的知识及专业经验。董事会作为公司的管理机构，下设审计委员会、薪酬委员会、企业管治与提名委员会，根据各委员会章程履行管理职责，使利益相关方得到保障。2023年，公司董事会共召开会议或形成书面决议21次、股东大会召开1次，商议决策公司治理重大事宜。



能链智电公司治理架构

### 关键绩效

2023年，

独立董事占比

**33.33%**

女性董事占比

**16.67%**

董事会召开会议或形成书面决议

**21** 次



为应对复杂多变的商业环境与挑战，我们致力于建立多元、专业及独立的治理架构。企业管治与提名委员会主要负责董事会成员遴选及审查，在成员选择中将考虑多个因素，包括但不限于性别、种族、文化背景、专业技能、经验等，为董事会带来更广泛的视角及思维方式。公司确保CEO不担任委员会主席，保障董事会独立性。公司根据相关法律法规及监管要求聘任独立董事，根据公司股东大会批准的标准向独立董事发放独立董事津贴。公司章程对各委员会的职责与权力进行规范，帮助委员会成员清晰了解责任及工作范围，明确成员间的沟通机制，确保决策过程公开透明，助力企业实现长期发展目标。



能链智电各委员会职责

公司积极向各董事会成员提供持续培训，如廉洁从业、合规运作、风险管控、信息披露等，以确保公司治理合规有序进行。

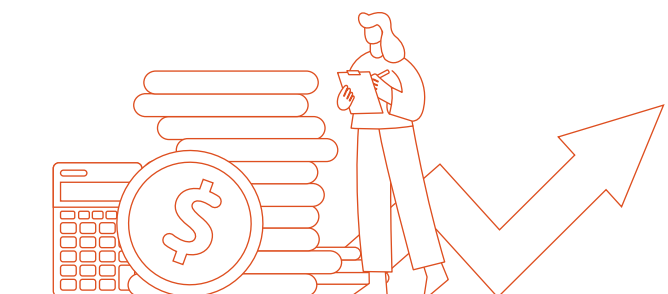
## 强化薪酬管理

薪酬委员会制定薪酬追回政策，旨在满足《多德-弗兰克华尔街改革和消费者保护法》第954条的规定及美国证券交易委员会或纳斯达克颁布的相关规则与法规，对公司高管的激励性薪酬进行严格管理，并可追回授予的不合理的薪酬金额。董事会成员每年会进行一次自评，内容包括董事会对企业战略的管理能力、董事会组成、董事会文化、董事会机制等方面的评价，对提升董事会成员整体绩效至关重要。公司建立透明的高级管理层薪酬制度，确保薪酬与绩效挂钩，由董事会或薪酬委员会投票决策并确定薪酬。公司正在探索将可持续指标与高管薪酬挂钩，如碳排放强度和能源管理，不断强化董事会对公司可持续发展的管理。

## 关键绩效

2023年，CEO薪酬与全职员工薪酬中位数之比为

**10:1**





# 合规经营

能链智电严格遵循经营地和上市地法律法规的相关规定与要求，在各领域和环节规定各项行为准则，建立并不断完善合规程序和流程，确保公司的各项经营活动均符合法律法规和相关行业标准。同时，公司重视合规经营文化建设，不定期开展合规培训。本报告期内，公司未发生重大违规经营事件。

## 落实合规管理

公司致力于持续优化完善合规管理体系，为公司稳健发展奠定坚实基础。我们在各个业务领域和环节，如采购管理、广告营销、数据合规、平台治理等，制定行为准则、合规程序及流程，包括但不限于项目立项、合同审批、资金管理、项目执行、后期管理。

公司建立健全的合规审计和廉政监察机制，定期对公司的各项经营活动进行合规审计和监控，确保公司严格遵守法律法规及标准，并监督合规政策得到有效执行。公司定期开展合规培训，如线上课程、线下研讨会等，帮助员工深入了解公司的合规政策、程序及流程，提升员工合规意识，共同维护公司的合法合规经营。

## 税务与关联交易合规

公司尊重并遵守《中华人民共和国企业所得税法》《中华人民共和国增值税暂行条例》等有关法律法规，制定《内幕交易制度》《信息披露控制与程序》等文件规范公司税务管理、内幕交易管理及关联方交易等。

公司秉持诚信、透明的原则，积极推动税务自查工作，依法纳税，履行税收责任，不断加强税务管理，规避税务风险，确保税务合规。公司税务总监主要负责公司业务运营中涉及的税务事项，把控公司税务合规、账务处理、税金申报与缴纳等工作。公司制定事前-事中-事后的税务风险管理程序，严格控制涉税风险，保障公司税务透明。



能链智电税务风险管理流程

公司制定的《内幕交易制度》适用于公司所有董事、高级管理人员、员工及顾问，明确内幕信息的范围和处理程序。公司设立管理机制，切实维护市场秩序和投资者权利，建立公开披露流程，将财务信息及时合规披露于季报、年报和其他公告。针对关联方交易，公司根据《证券法》S-K条例第404条的定义严格审查和批准关联交易，并在年报中进行详细披露关联方交易对象、内容、金额等，确保投资者获取相关信息。



# 内控与风险管理

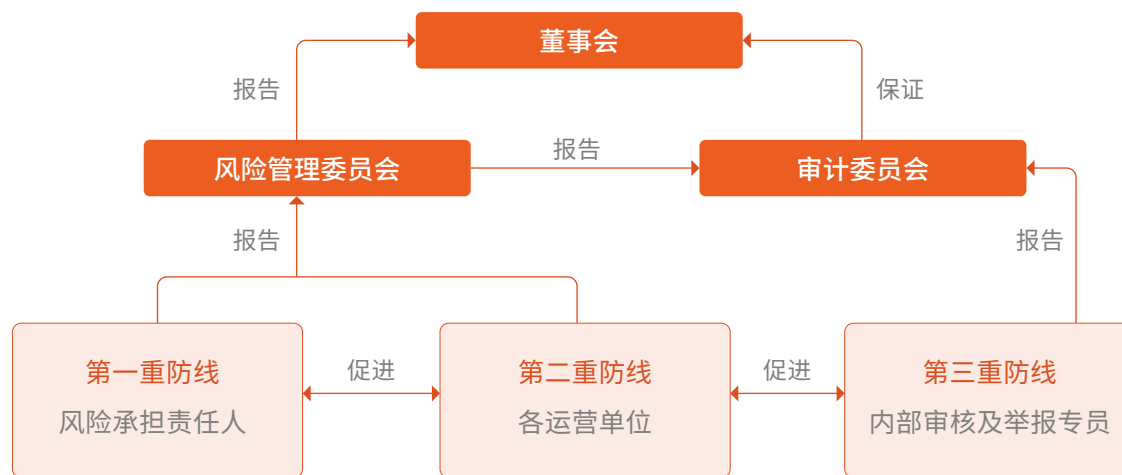
能链智电建立完善的内控体系，实行严格的风险管理，在公司风控部及内控部的协同管理下，不断促进公司内控合规管理能力的提升。公司制定多项制度，持续优化风险管理及内部控制体系建设，为公司合规运营保驾护航。

## 优化内部控制

公司内部控制是全面风险管理的重要组成部分，按照《企业内部控制基本规范》及相关配套指引，建立健全内部控制体系。公司依据COSO内部控制框架，完善了公司层面、业务流程层面和信息系统层面的控制矩阵，通过数字化管理工具，对财务、法务、采购、销售等日常经营流程进行智能化管理。内控部专项负责公司内部控制体系的建设管理，并每年开展自评自测，引入外部独立第三方进行评估并及时整改与跟踪异常情况。

## 全面风险管理

公司高度重视风险管理，建立风险治理架构与充分的风险管理沟通和协调机制。公司设立独立于其他业务部门的风险管理委员会，直接对董事会负责以确保公司对风险管理的客观性，并由拥有丰富风险管理经验的董事会非执行董事为公司提供实践经验与指导。



能链智电风险管控架构





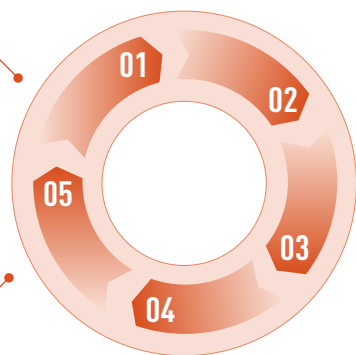
公司为规范风险管理流程，全方位对公司内外部风险进行管理，制定《全面风险管理办法》，适用于公司及各级下属公司、合伙企业、分支机构或其他组织。风险管控涵盖业务运营过程中各类风险的识别、评估、管理、预警与监督，采取一系列应对措施以保护公司及相关方利益，提高公司经营的稳定性与可持续性。

### 风险管理信息收集

根据七大类主要风险，收集内外部风险信息

### 风险评估

对信息进行梳理和分类，包括识别、分析、对策三个步骤



### 风险管理解决方案

制定合理、有效的内控措施，并提交风险管理委员会审议

### 监督与考核

对风险管理的效果和效率进行持续监督和考核评价

### 风险监控报告与预警

使领导及有关部门及时了解风险状况，相应调整政策及措施

能链智电风险管理流程

公司全面风险管理遵循全面性、独立性、匹配性、有效性及前瞻性五大原则，与风险管理的覆盖度、监督部门、发展战略及经营目标相契合。公司运营过程中面临的主要风险为战略风险、财务风险、市场风险、运营风险、法律合规风险、政策风险与新兴风险。公司对风险进行识别分类，将风险划分为“重要风险”与“一般风险”，并根据风险影响程度等因素选择适宜的解决对策。在解决方案提交风险管理委员会审议通过后，对职责进行明晰分工，确保管控措施落实到位。

## 审计与监督

2023年，公司已执行美股SOX内控审计工作，对18个主要业务流程、1个公司层面流程、7个相关IT系统和6个系统关键工具及IT相关的网络安全和运维管理进行了风险控制矩阵的梳理，执行穿行测试及控制性测试，确保内控流程设计合理并一贯有效执行。在日常管理中，公司按季度进行访谈、测试、分析等工作，确保内控及风险管理有序进行。

公司建立风险责任制度，将风险管理工作列入绩效考核体系，审计职能部门对公司的风险管理工作进行独立监督，定期对包括风险管理职能部门在内的各有关业务部门和下属企业开展风险管理工作并对其效果进行监督评价。

## 风险文化建设

为促进公司风险管理水平、提升员工风险管理素质，公司重视风险管理文化建设，增强员工风险管理意识，每年对非执行董事开展风险管理定期教育，并对风险管理理念、知识、流程等向公司员工开展交流与培训，每年组织一次集中培训，提高全员风险意识与管理水平。所有新入职员工需接受风险管理基础培训，理解公司风险管理文化。

### 关键绩效

2023年，

开展内控层面大型会议

员工风险管理培训参与率

4次

100%



# 商业道德与反贪腐

能链智电恪守商业道德，基于人权政策、联合国全球契约原则、国际人权宪章以及联合国反腐败公约制定并于官网公开《商业行为准则》《反舞弊及举报投诉管理办法》，规范公司经营行为，确保公司行为合法并合乎道德规范。本报告期内，未发现腐败或贿赂、歧视或骚扰、客户隐私数据泄露、利益冲突、洗钱或内幕交易的事件。

## 反不正当竞争

公司在市场竞争中遵守公平竞争原则，遵守《中华人民共和国反不正当竞争法》等有关法律法规及相关标准，避免采取不道德、不合法或不公平的手段来获取竞争优势，如交换或讨论保密信息等，营造诚信和透明的企业文化。为建立诚信公平的竞争机制，避免不正当竞争发生，我们对于检举呈报的不正当竞争线索进行专项调查。近三年来，我们未收到任何针对公司有关不正当竞争的诉讼案件。

## 反贪腐与反腐败

公司严格遵守业务运营地及上市地反腐倡廉、商业道德有关政策法规，包括美国《海外反腐败法》及中国《关于禁止商业贿赂行为的暂行规定》等相关法律法规，严格禁止进行任何形式的腐败行为。我们对贿赂、勒索和腐败零容忍，坚持从严查处贪污、舞弊行为，员工如有违反将遭受公司严厉的处罚。

公司为确保董事、监事、员工均熟悉反贪腐制度的要求，坚持开展常态化分层级、分类别的反贪污反贿赂培训活动，包括领导人员培训班、董事监事董秘培训班、新员工入职培训班等，坚决抵制一切贪污腐败行为。2023年，全体董事及员工均参与商业道德反腐倡廉培训。

### 关键绩效

2023年，

商业道德及反腐败培训员工覆盖率

100%

商业道德及反贪腐培训董事覆盖率

100%

公司遵循反贪污政策员工百分比

100%



公司开展反贪腐专项检查

5次

日常巡检

131次



## 申诉与举报人保护

为维护公司的合规性、声誉及稳定经营，降低公司面临的法律风险，公司参照相关法律法规制定《违纪违规处罚管理办法》《收受礼品馈赠管理办法》等管理办法，针对商业道德包含的一系列规范及要求进行监管，对违规行为进行分类并根据不同级别实施责任追究。公司积极鼓励各利益相关方对任何可能发生的违反商业道德管理原则的事件予以报告，为利益相关方提供申诉与举报机制，对举报工作进行规范管理。

为保障举报受理和调查工作的独立性和客观性，公司设立廉政监察组为公司反舞弊工作常设机构，建立健全反舞弊机制，关注并检查可能存在的舞弊行为并定期向董事会汇报工作。公司各机构各部门建立内部的反舞弊控制措施，如批准、核查、权责分工等。我们建立实名或匿名的举报渠道，在日后侦办案件中也会做到保密处理，保护举报人安全的同时鼓励全体员工提出合理化建议。

### 廉洁投诉举报渠道

- 投诉部门：廉政监察组
- 举报邮箱：gr.jiancha@enaas.com
- 电话：010-85510808





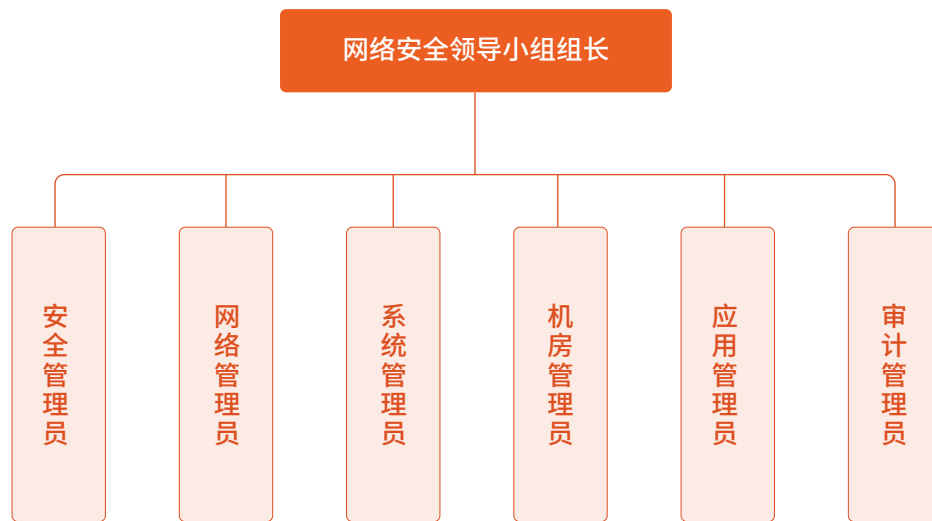
# 信息风险防范

能链智电严格遵守《中华人民共和国网络安全法》《中华人民共和国数据安全法》《中华人民共和国民法典》《中华人民共和国个人信息保护法》及运营地和上市地相关信息安全法律法规，健全管理架构，制定数据安全管理制度，完善管理流程，致力于使公司内部信息风险最小化。

## 信息安全管理体系统

公司贯彻“积极预防、及时发现、快速反应、确保恢复”的方针，制定《信息安全管理体系统》，通过建立健全各项管理制度，对文件管理、安全检查管理、人员安全管理、外来人员安全管理、系统开发维护等多项信息安全相关内容进行规范，有效控制信息系统面临的安全风险，保障信息系统的正常稳定运行。公司全体员工、所有业务系统、现有信息资产等均在制度涉及范围内，对公司整体网络安全风险进行有效管理。我们旗下的子公司智电优通科技有限公司已于2021年11月通过GB/T 22080-2016/ISO/IEC 27001:2013信息安全管理体系统认证和ISO/IEC 20000-1:2018信息技术服务管理体系统认证，并处于有效期内。

公司信息安全工作由首席技术官（CTO）负责，并直接向CEO和董事会汇报，信息安全部门下设基础安全、办公安全、数据安全、安全合规4个安全业务分支。公司首席技术官在数据安全委员会中担任数据安全委员会主席的职务，负责制定数据安全整体目标与发展规划，提供数据安全规划、设计、建设、实施、运营等全过程的资源保障，审定数据安全管理制度等权责。此外，为加强信息系统安全管理，落实网络安全管理责任制，公司特设立网络安全领导小组，专项负责网络安全工作。



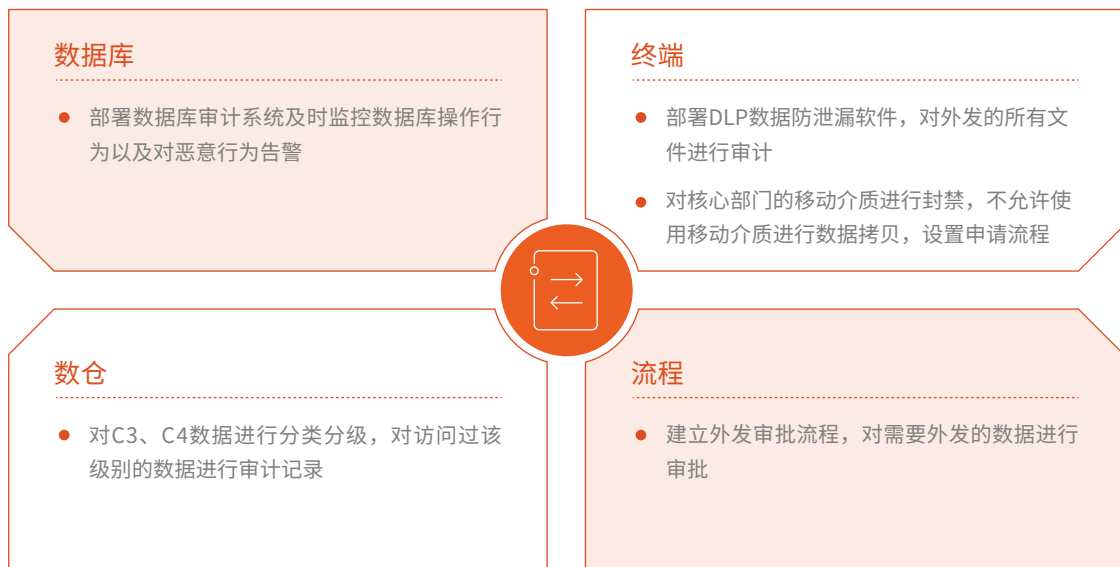
能链智电网络安全领导小组架构





## 信息安全保护措施

为全面落实信息安全制度，公司执行一系列信息安全保护举措。在数据治理层面，公司已通过信通院关于数据防护的DSMC数据安全能力认证。公司在多个层面制定预防措施，包括数据库、终端、数仓及流程，全方位保障公司信息安全。



能链智电信息安全预防措施

公司对信息安全保护进行全流程管理，制定《数据安全事件应急管理规范》，对还未形成实质性危害的安全事件进行及时有效处理，最大限度减少数据安全事件的发生，降低数据安全事件带来的影响，并预防类似事件再次发生。我们制定数据使用、数据资产、举报投诉等多项事件规范应急处理流程，形成初步评估-问题调查-整改补救-审计-结案报告的流程闭环，最大程度避免数据安全事件再次发生。同时，我们每年对公司员工、相关承包方和其他外部人员进行必要的信息安全培训与宣传活动，持续提高全体员工信息安全意识。本报告期内，未发生重大信息安全泄露事件。

## 关键绩效





# 投资者权益保护

能链智电建立多种沟通渠道，按照法律法规要求，及时披露公司财务和非财务信息，致力于保障利益相关方及投资者的权益。公司于每年初制定年度投资者关系工作计划，明确工作目标、重点任务和行程安排，及时向投资者传递公司的经营情况和发展动态。公司通过定期报告、电话会议、投资者日、社交媒体等渠道与投资者保持密切联系，并设立专门的投资者服务团队，及时为投资者提供所需的信息和支持并为投资人建立保护机制。

为提升投资者满意度，公司从建立投资者服务平台、开展投资者教育活动、畅通投资者反馈机制等多维度着手，使投资者获得更多资讯及意见反馈。公司定期更新投资者关系网站，同步最新报告、公告、活动安排等，组织投资者教育讲座、在线研讨会等活动，并设立投资者服务热线、电子邮箱等，及时回应并采取有效解决措施，满足不同投资者的需求并使投资者更好地理解投资风险与回报。

## 关键绩效

2023年，

开展投资者调研及召开投资者见面会

2次

召开路演

10次



智通财经“走进港美股上市公司”调研团走进能链智电



能链智电创始人、CEO王阳，受邀出席雪球指数基金领袖峰会

# 03

## 绿色引领 低碳发展



能链智电严格遵守生态保护红线，积极践行可持续发展理念，持续推动各环节绿色低碳运营，不断拓宽新能源布局和使用场景，主动参与碳减排行动，响应国家双碳战略。公司制定积极的碳减排目标，多举措提升应对气候变化能力，践行绿色低碳发展之路。

### 本章所响应的SDGs:



### 本章所涉及的重大可持续发展议题:

- 应对气候变化
- 可持续产品、服务与解决方案
- 清洁能源机遇
- 能耗管理
- 废弃物管理
- 生态与生物多样性保护



# 完善环境管理体系

能链智电始终坚守环保底线，通过持续的技术研发、产品与解决方案创新，依靠源头绿色化、场站绿色化和使用绿色化，实现充电服务各环节绿色低碳运营，践行绿色低碳发展的企业承诺。公司从材料应用、产品设计、供应链、工程代建、运维、回收等全流程管理经营活动出发，减少产品生命周期内对环境的不利影响。



## 制定环境管理方针

公司严格遵守《中华人民共和国环境保护法》《中华人民共和国清洁生产促进法》《中华人民共和国节约能源法》《中华人民共和国水法》《中华人民共和国水污染防治法》《中华人民共和国固体废物污染环境防治法》等运营地和上市地相关法律法规，制定《环境政策承诺》并一贯有效执行。我们以“全员环保、节能降耗、遵纪守法、持续改善”为环境方针，建立并持续完善环境管理体系，从环境目标设定、运行与控制、绩效评价、内部审计等方面建立严格的环境保障体系，确保公司环境管理工作合规、有序开展。例如，我们旗下的子公司智电优通科技有限公司已于2021年10月通过GB/T 24001-2016/ISO 14001: 2015环境管理体系认证并处于有效期内。





## 设定环保目标

公司不断优化环境风险的识别、评估、管理与监督，设定应对气候变化战略目标、企业减排目标和废弃物管理目标，持续探索、量化适合自身运营状况及行业发展态势的绩效目标，定期追踪环境目标最新进展，持续贯彻落实生态环保理念。

### 战略目标

致力于未来将中国交通能源领域碳排放较2022年降低

10% ↓

协助中国碳排放减少

1% ↓

2023年，加入SBTi并提交科学碳目标承诺，助力实现

1.5 °C 全球温控目标

### 碳中和路线图

#### 至2028年

- 实现运营层面碳中和，清洁能源外购电力占比达
- 累计清洁能源（光伏、风电、水电）成交量提升
- 清洁能源占比提升

100%

5%

3%



#### 至2030年

- 实现废弃物回收利用

100%



#### 至2060年

- 公司全产品业务线实现碳中和及供应链上下游的合作伙伴实现

净零排放



## 防范环境风险

公司在日常运营决策过程中会重点考虑环境议题，制定涵盖公司及各利益相关方的环境保护承诺，并将环境保护融入我们和供应商的运营中。公司在生产运营和业务设施、产品和服务、废物管理、兼并和收购时的尽职调查等多方面综合考量环境风险。同时，公司制定并不断完善环境事件应急预案，定期开展突发环境事件应急演练。

此外，我们还致力于提升员工的环保意识，通过快电植树月、地球一小时、能链低碳日等活动定期开展员工环保教育与培训，持续提高员工的环境保护意识和专业能力，建立公司全员防范环境风险的企业文化。

### 生态与生物多样性保护培训情况<sup>3</sup>

| 指标            | 单位 | 2023年 |
|---------------|----|-------|
| 开展生态环境保护相关培训  | 场  | 3     |
| 生态环境保护相关培训覆盖率 | %  | 100   |

3.统计口径为能链智电全职工、兼职员工和实习生，不含外包人员。



# 深化应对气候变化管理

能链智电作为获得人民企业社会责任绿色发展奖、2023年度卓越气候雄心奖、年度最佳低碳实践企业和杰出新能源产业链服务奖等荣誉的新能源资产运营与服务企业，积极响应国务院办公厅《关于进一步构建高质量充电基础设施体系的指导意见》中关于构建高质量充电基础设施体系的号召，积极践行国家发展改革委、国家能源局《关于加快推进充电基础设施建设更好支持新能源汽车下乡和乡村振兴的实施意见》中关于在乡村建设充电基础设施助力乡村振兴举措，积极配合《巴黎协定》“将本世纪全球气温升幅限制在2°C以内，并寻求将气温升幅进一步限制在1.5°C以内的措施”的目标，把握行业绿色低碳转型先发优势，参考国际可持续准则理事会发布的《国际财务报告可持续披露准则第2号——气候相关披露》指引，将应对气候变化融入公司战略和重大决策，不断完善气候应对策略，致力于实现自身低碳运营和价值链低碳发展。

## 气候雄心与目标

能链智电于2023年正式加入“科学碳目标倡议”（Science Based Targets initiative，简称SBTi）并提交科学碳目标承诺，成为中国首家加入SBTi并提出承诺目标的新能源充电服务企业。公司基于1.5°C路径设定科学碳目标，承诺到2030年，范围1和范围2温室气体排放总量较基准年2022年减少42%，并将有效测量、核算和减少范围3的排放量，助力实现1.5°C全球温控目标。在此基础上，为更加积极应对气候变化，公司进一步制定运营碳中和目标，计划于2028年提前实现运营层面碳中和并实现使用100%可再生能源电力。

### 温室气体排放情况<sup>4</sup>

| 指标                             | 单位          | 2023年    | 2022年 <sup>5</sup> |
|--------------------------------|-------------|----------|--------------------|
| 温室气体排放总量（范围1+范围2+范围3）          | 吨二氧化碳当量     | 3,730.02 | 2,671.09           |
| 温室气体排放强度（范围1+范围2+范围3）          | 吨二氧化碳当量/百万元 | 11.48    | 22.23              |
| 温室气体排放总量（范围1+范围2） <sup>6</sup> | 吨二氧化碳当量     | 611.55   | 151.45             |
| 温室气体排放强度（范围1+范围2） <sup>7</sup> | 吨二氧化碳当量/百万元 | 1.88     | 1.26               |

4. 温室气体排放统计覆盖公司所有在营业务范围。能链智电于2023年并购香港光电，我们追溯调整2022年温室气体排放数据，视同2022年初香港光电已纳入核算边界。

5. 2022年数据为合并香港光电后的温室气体排放情况。

6. 温室气体排放总量（范围1+范围2）= Σ 温室气体（吨）\* 全球变暖潜能值（GWP）。

7. 温室气体排放强度（范围1+范围2）（吨二氧化碳当量/百万元）= 温室气体排放总量（范围1+范围2）（吨二氧化碳当量）/ 单位营收（百万元）。



| 指标                          | 单位      | 2023年    | 2022年 <sup>5</sup> |
|-----------------------------|---------|----------|--------------------|
| 范围1排放量 <sup>8</sup>         | 吨二氧化碳当量 | 65.91    | 51.51              |
| 范围2排放量 <sup>9</sup>         | 吨二氧化碳当量 | 545.63   | 99.94              |
| 范围3排放量 <sup>10</sup>        | 吨二氧化碳当量 | 3,118.47 | 2,519.64           |
| 类别1:购买的商品和服务 <sup>11</sup>  | 吨二氧化碳当量 | 2,470.55 | 1,758.78           |
| 类别2:资本货物 <sup>12</sup>      | 吨二氧化碳当量 | 46.14    | /                  |
| 类别5:运营中产生的废弃物 <sup>13</sup> | 吨二氧化碳当量 | 0.02     | 0.02               |
| 类别6:商务旅行 <sup>14</sup>      | 吨二氧化碳当量 | 525.89   | 716.99             |
| 类别7:雇员通勤 <sup>15</sup>      | 吨二氧化碳当量 | 50.21    | 26.21              |
| 类别8:上游租赁资产 <sup>16</sup>    | 吨二氧化碳当量 | 25.67    | 17.64              |

8.范围1温室气体排放量，指公司自有车辆消耗汽油所产生的温室气体排放量。排放计算系数参照国家发展和改革委员会发布的《温室气体排放核算方法与报告指南》。

9.范围2温室气体排放量，指公司消耗外购电力所产生的温室气体排放量。大陆地区电力排放计算系数2023年选用国家生态环境部、国家统计局联合最新发布的平均电网排放因子0.5568tCO<sub>2</sub>/MWh，2022年选用国家发改委发布的平均电网排放因子0.5703 tCO<sub>2</sub>/MWh；香港地区电力排放计算系数选用中电控股2023年年报公布的排放因子，2023年为0.54tCO<sub>2</sub>/MWh，2022年为0.55tCO<sub>2</sub>/MWh。

10.能链智电持续完善供应链端温室气体排放管理与核算，计算方法参考《温室气体核算体系：企业供应链（范围3）核算与报告标准》，温室气体排放量依据世界资源研究所（WRI）和世界可持续发展工商理事会（WBCSD）发布的《温室气体核算体系——企业核算与报告标准》，计算过程中使用的排放因子源于政府间气候变化专门委员会（IPCC）《第六次评估报告》、生态环境部环境规划院《中国生命周期排放因子库》、英国 Department for Environment, Food & Rural Affairs《Table 13 - Indirect emissions from the supply chain - original data》、美国EPA, Supply Chain Greenhouse Gas Emission Factors for US Industries and Commodities《Supply Chain Factors Dataset v1.2》。

11.购买的商品和服务排放主要包括因公司业务需要采购的电力设备（充电桩、光伏、储能）、EPC、运维、办公用品、员工餐排放的温室气体当量。2023年数据增加较多主要系公司进行业务调整和扩张，设备代采购业务和EPC等工程服务业务均较2022年增长。

12.资本货物排放主要包括公司购买的固定资产排放的温室气体当量，公司于2023年增加对该类别排放的核算与管理。

13.运营废弃物排放指处理公司运营过程中产生的废弃物排放的温室气体当量。

14.商务旅行排放主要包括公司员工差旅交通和住宿排放的温室气体当量。

15.员工通勤排放主要包含公司员工通勤交通排放的温室气体当量。

16.上游租赁资产排放主要系公司租赁的数据中心用电产生的的温室气体当量。

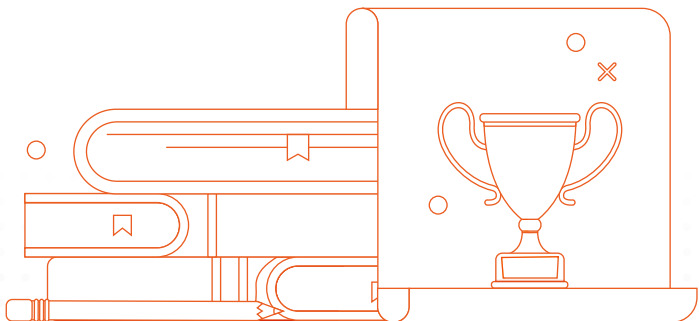


## 公司治理机制与管理举措

为确保实现气候目标，公司应对气候变化相关的治理架构由董事会直接监管。公司董事会负责监督、审阅和决策气候风险与机遇应对相关策略、目标及相关决议，并就机遇应对等相关议题和重大事项每年至少召开一次会议。公司管理层在董事会的授权下管理气候变化相关议题，并进行气候风险与机遇的评估和管理。

### 激励考核

公司以科学减碳目标为指引，开展具体的气候管理与考核工作。我们将温室气体排放定量指标纳入公司高管和相应职能部门负责人的绩效与薪酬考核体系，如高管的部分奖金将取决于碳排放目标的落实。同时，公司为应对气候变化的执行团队或员工提供专项奖励，如员工通勤选择公共交通或骑行等低碳出行方式的，公司按月度进行统计和表彰，鼓励各职能部门积极践行低碳节能的环保理念。



## 气候风险管理流程

气候风险是指极端天气、自然灾害、全球变暖等气候因素及社会向可持续发展转型对经济金融活动带来的不确定性。气候风险具有长期性、复杂性、极端性、不确定性等特点，公司持续对气候变化带来的风险与机遇进行识别、跟踪评估、制定和实施应对方案和举措、实施全流程监控，将应对气候变化风险管理纳入公司治理结构、系统和流程，并推动应对气候变化风险与公司全面风险管理体系持续融合，确保公司应对气候变化举措的扎实落地与深入开展。公司参考企业风险管理（Enterprise Risk Management, ERM）框架探索并持续完善气候风险“识别-评估-预警与管理-监督”的闭环，强化风险防范意识，提高气候风险识别能力，加强风险研判、预警监测和缓释管理，统筹助力价值链伙伴绿色转型和实现自身高质量、可持续发展。



能链智电气候风险管理流程



## 气候风险与机遇

在实现碳中和与清洁运营的过程中，公司建立气候风险管理全流程，积极识别气候风险与机遇并制定应对措施，尽量降低对运营、财务和声誉的负面影响。对于气候变化造成的资产的直接损失、供应链中断等物理影响相关的风险，公司通过提高资源效率、提升清洁能源使用场景、丰富产品和服务矩阵、优选生态伙伴、强化应急处置能力、强化企业经营韧性等综合方式，降低气候变化可能造成的运营损失及环境与社会层面的不良影响，同时力争创造更多机遇。

### 气候风险与机遇宏观影响分析

根据IPCC政府间气候变化专门委员会第六次评估报告提出的代表共享经济路径（SSPs）高和很高的温室气体排放情景（SSP3-7.0和SSP5-8.5）及IEA国际能源署提出的既定政策情景（STEPS-Stated Policies Scenario），近期（2021-2040年）全球变暖很可能超过全球温升1.5°C的水平。全球平均海平面上升的可能范围在很高的温室气体排放情景下为0.63-1.01米<sup>17</sup>，因此海平面上升、风暴潮、极端降水、洪涝灾害等事件发生的频率和严重程度都将增加。

根据IPCC政府间气候变化专门委员会第六次评估报告提出的代表共享经济路径（SSPs）很低和低温室气体排放情景（SSP1-1.9和SSP1-2.6）及IEA国际能源署提出的净零排放情景（NZE-Net Zero Emissions），近期（2021-2040年）全球变暖多半可能达到全球温升1.5°C的水平，但可能在21世纪末回落到1.5°C以下。

随着时间推移，低排放的新能源电力占总发电量的比例将逐年上升；新能源汽车销售量占全球汽车销售量不断增大。同时，根据碳定价领导联盟（CPLC）最新的碳定价报告<sup>18</sup>，到2050年碳价将达400美金；根据IEA《2022年世界能源展望》，石油在运输最终消费中的份额到2050年将下降至10%，而电力到2050年将占交通最终能源消费的50%左右。

17. 来源: IPCC政府间气候变化专门委员会第六次评估报告。

18. 来源: CARBON PRICING LEADERSHIP REPORT 2021/22。

## 实体风险识别与管理

公司依据TCFD建议框架，采用了政府间气候变化专门委员会（IPCC）的两个代表性浓度路径（RCPs），即RCP4.5（中低碳排情景，1.6°C-2°C）和RCP8.5（高碳排情景，4.1°C及以上），进行详细情景分析，识别出公司场站运营地（收入主要来源地）在短期（2030年）、中期（2050年）和长期（2080年）遭遇各类潜在实体气候灾害风险威胁的强度，为风险应对决策提供信息，并优化资源分配。我们的分析范围仅针对公司自身生产经营，暂未纳入公司上下游价值链气候风险传导效应的量化分析。

公司将不同类型的气候风险的短、中、长期的影响严重性按“极高、高、中、中低、低、无”等级进行排序，面临风险等级越高，越需要采取措施以规避实体气候风险对公司运营收入的影响。结果表明：

- 极端降水和湿润趋势在不同情景下的短、中、长期内均为高风险，对公司的营业收入有潜在重大影响
- 变暖趋势在RCP4.5情景下的短、中、长期内呈中低及中风险，在RCP8.5情景下的短、中期呈中风险，但从长期看将演变为极高风险，对公司的营业收入有潜在极重大影响
- 在不同情景下，其他风险如极端高温和风速趋势均表现为较重大性影响，沿海洪水、水短缺、海平面上升、干旱趋势、河流洪水等潜在影响较小



### 气候变化实体风险威胁等级评估一览表

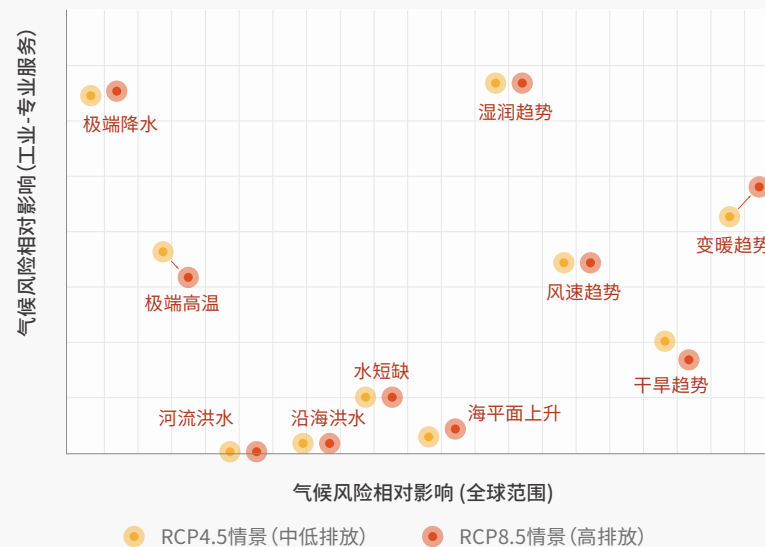
| 风险/机遇类型     | 短期     |        | 长期     |        |
|-------------|--------|--------|--------|--------|
|             | RCP4.5 | RCP8.5 | RCP4.5 | RCP8.5 |
| <b>急性风险</b> |        |        |        |        |
| 极端降水        |        |        |        |        |
| 极端高温        |        |        |        |        |
| 沿海洪水        |        |        |        |        |
| 河流洪水        |        |        |        |        |
| <b>慢性风险</b> |        |        |        |        |
| 水短缺         |        | /      |        | /      |
| 海平面上升       |        |        |        |        |
| 湿润趋势        |        |        |        |        |
| 风速趋势        |        |        |        |        |
| 干旱趋势        |        |        |        |        |
| 变暖趋势        |        |        |        |        |

“/”表示数据缺失

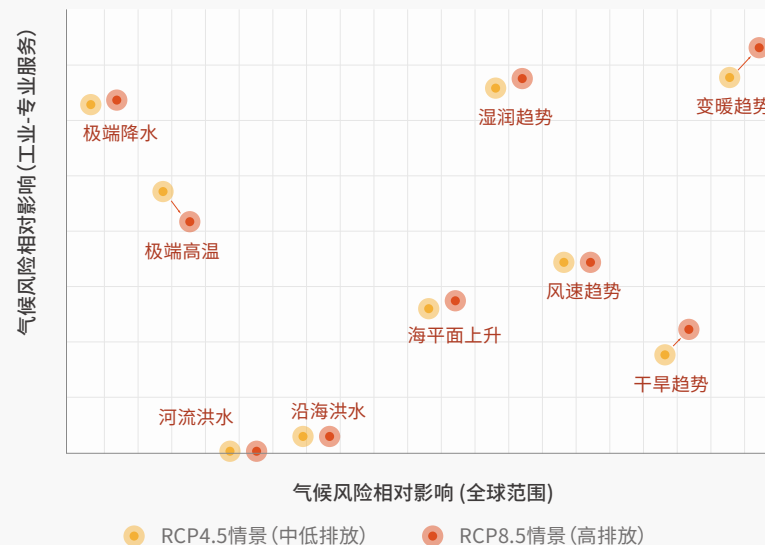


### 气候变化实体风险矩阵(营业收入分析维度)

#### (a) 中短期影响(至2030年)



#### (b) 长期影响(至2080年)





公司以潜在受影响的收入来源的底层资产地理分布和营业收入为指标进行量化评估，进而评价不同情景下在2030年年末、2050年年末和2080年年末三个时点实体风险对我们的最大影响程度。分析结果表明在中低排放和高排放情景下，随着时间点的推移，气候实体风险在险值越大，对企业价值的负面影响越大，但总体风险在可控范围内，公司可采取更多行动来应对气候变化。

### Ⅹ 气候实体风险在险价值(CVaR)分析<sup>19</sup>

| 影响时点   | RCP4.5情景 |            | RCP8.5情景 |            |
|--------|----------|------------|----------|------------|
|        | CVaR值    | 影响企业价值(万元) | CVaR值    | 影响企业价值(万元) |
| 2030年末 | -0.0029% | -10.79     | -0.0022% | -8.18      |
| 2050年末 | -0.0038% | -14.13     | -0.0040% | -14.88     |
| 2080年末 | -0.0045% | -16.74     | -0.0064% | -23.80     |

依据气候实体风险情景分析的结果，我们针对各类实体风险及其可能发生的周期，有针对性的采取行动，制定全面的气候风险管理策略，定期完成气候脆弱性和恢复力评估，贯彻落实相应措施，及时防范、控制和化解风险。

### Ⅹ 气候变化实体风险及应对措施

| 风险/机遇类型  | 风险影响周期 | 潜在风险描述   | 潜在财务影响  | 应对措施   |
|--|--------|--|---|--|
| <br>极端降水、热带气旋 | 短期     | <ul style="list-style-type: none"> <li>可能造成场站设备和基础设施损坏或故障，导致充电服务中断，影响业务连续性和客户满意度</li> </ul>  | <ul style="list-style-type: none"> <li>运营及管理成本增加</li> <li>营业收入减少</li> </ul>   | <ul style="list-style-type: none"> <li>制定并持续完善应对自然灾害、突发环境事件、生产安全事故等的应急预案，并定期开展演练、持续优化应急响应机制</li> <li>提前布局并准备充足的防汛物资</li> <li>合理布局充电场站选址</li> </ul>   |
|  | 短期     | <ul style="list-style-type: none"> <li>可能导致公司需配备更多制冷设备，增加运营成本</li> <li>可能对员工职业健康与安全造成威胁，需提高企业对员工安全投入，或影响运营效率</li> <li>可能增加充电场站火灾和爆炸风险</li> </ul> | <ul style="list-style-type: none"> <li>运营及管理成本增加</li> <li>健康安全支出增加</li> </ul> | <ul style="list-style-type: none"> <li>制定潜在事件和紧急事件应急预案，定期开展演练、不断完善应急响应机制</li> <li>为员工配备防暑降温物品和设施设备</li> <li>加强火灾防范措施，定期检查、维护消防设施设备，开展消防演练</li> </ul> |
| <br>极端高温、骤旱   |        |  |   |  |

19.企业气候在险价值是用于估量在特定时间范围内，企业因碳价造成的成本占其企业价值的百分比的指标，负号代表风险，负号后面的数值越大表示风险越大。此表数据体现时点数，由于公司属于专业服务业，情景模型除了考虑气候类型、行业特性等外，还需要考虑概率等因素，故综合考虑对公司影响很小。



| 风险/机遇类型  | 风险影响周期   | 潜在风险描述   | 潜在财务影响  | 应对措施   |
|--|----------|--|---|--|
| <br>海平面上升     | 中期和长期    | <ul style="list-style-type: none"> <li>可能增加海岸和沿海地区洪水风险，造成基础设施、场站设备损坏，或场站受到海水侵蚀、淹没，导致服务中断</li> <li>可能导致沿海港口和运输通道受损，造成供应链中断和新能源车流减少</li> </ul>           | <ul style="list-style-type: none"> <li>运营与管理成本增加</li> <li>营业收入减少</li> </ul> | <ul style="list-style-type: none"> <li>加强办公楼、场站的抗灾能力，如提高地基高度、加强排水系统等</li> <li>评估沿海地区运营地的海平面上升风险，及时调整方案、发展规划应对潜在风险</li> </ul>   |
|  | 短期、中期和长期 | <ul style="list-style-type: none"> <li>可能破坏场站、办公楼建筑及设备</li> <li>水资源可能受到沿海洪水污染，导致淡水短缺</li> <li>河流洪水伴随山体滑坡等自然灾害，可能危害资产与人身安全</li> <li>场站运营服务中断</li> </ul> | <ul style="list-style-type: none"> <li>运营及管理成本增加</li> <li>营业收入减少</li> </ul> | <ul style="list-style-type: none"> <li>配置足够防洪物品及设施，抵御洪水负面影响</li> <li>优化给排水及污水处理设施，抵御沿海洪水风险</li> <li>定期开展防洪应急演练，提升洪水应对能力</li> <li>谨慎在沿海洪水风险较高的地区建设充电站</li> <li>制定洪水灾害管理计划，实时关注洪水灾害风险预警信息</li> </ul> |
| <br>沿海洪水、河流洪水 | 短期、中期和长期 | <ul style="list-style-type: none"> <li>可能破坏场站、办公楼建筑及设备</li> <li>水资源可能受到沿海洪水污染，导致淡水短缺</li> <li>河流洪水伴随山体滑坡等自然灾害，可能危害资产与人身安全</li> <li>场站运营服务中断</li> </ul> | <ul style="list-style-type: none"> <li>运营及管理成本增加</li> <li>营业收入减少</li> </ul> | <ul style="list-style-type: none"> <li>配置足够防洪物品及设施，抵御洪水负面影响</li> <li>优化给排水及污水处理设施，抵御沿海洪水风险</li> <li>定期开展防洪应急演练，提升洪水应对能力</li> <li>谨慎在沿海洪水风险较高的地区建设充电站</li> <li>制定洪水灾害管理计划，实时关注洪水灾害风险预警信息</li> </ul> |

## 转型风险识别与管理

公司已认识到与气候变化相关的转型风险和机遇为公司商业模式、业务创新、运营等方面带来诸多潜在不确定性。为了更好地探索政策、市场、技术的动态变革对企业价值的影响，公司以潜在受影响的收入来源的底层资产地理分布和营业收入为指标进行量化评估，采用政府间气候变化专门委员会（IPCC）的两个共享社会经济路径（SSPs），即SSP1-2.6（低碳排情景）和SSP2-4.5（高碳排情景）进行详细气候情景分析。

分析结果发现，当时间轴逐渐延长，气候变化为公司的生产经营带来的机遇逐渐消失，从2030年开始公司的碳减排收益逐年下降。对此我们初步拟定了应对转型风险和机遇的措施。我们的分析范围仅针对公司自身生产经营，暂未纳入公司上下游价值链气候风险传导效应的量化分析。

## 气候转型风险在险价值(CVaR)分析<sup>20</sup>

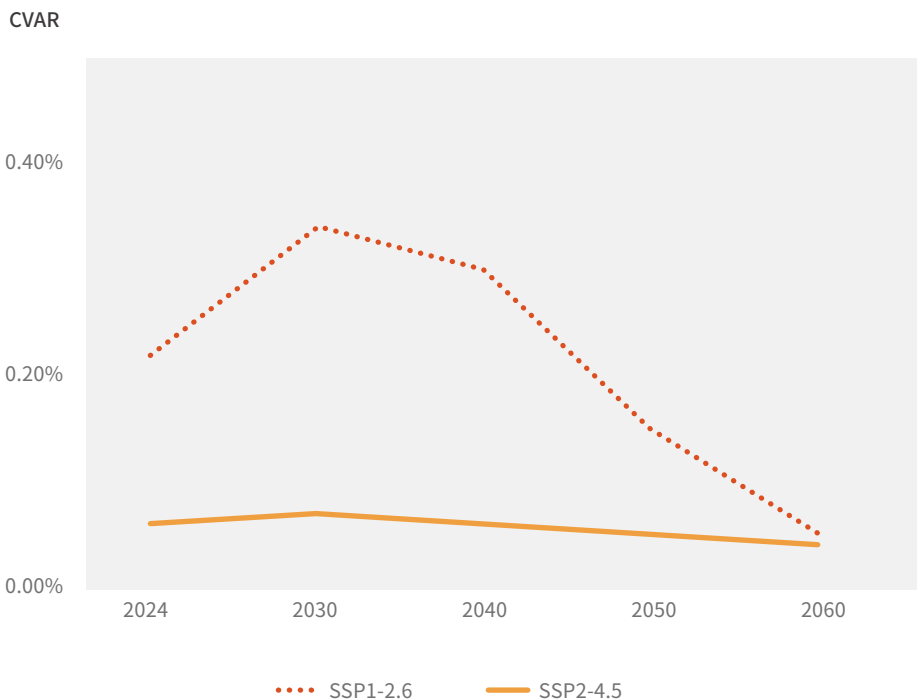
| 影响周期   | SSP1-2.6情景 |            | SSP2-4.5情景 |            |
|--------|------------|------------|------------|------------|
|        | CVaR值      | 影响企业价值(万元) | CVaR值      | 影响企业价值(万元) |
| 至2030年 | 0.0195%    | 72.52      | 0.0047%    | 17.48      |
| 至2045年 | 0.0638%    | 237.28     | 0.0139%    | 51.70      |
| 至2060年 | 0.0812%    | 301.99     | 0.0211%    | 78.47      |

20.企业气候在险价值是用于估量在特定时间范围内，企业因碳价造成的成本占其企业价值的百分比的指标，正值表示受益，数值越大表示收益越大。此表体现的是累计值，从时点看，至2030年前收益逐年增加，从2030年左右开始收益逐年下降。





### 2060年前气候在险价值 (CVaR) 变化情况



综合转型风险与机遇情景分析结果，公司基于自身实际经营活动，针对各类转型风险与机遇发生的可能性，采取有针对性的响应策略，开展相关实践与举措，有效防范与控制风险，并及时把握潜在机遇。

### 气候变化转型风险及应对措施

| 风险/机遇类型 | 风险影响周期   | 潜在风险描述  | 潜在财务影响   | 应对措施   |
|---------|----------|---|--|--|
| 政策和法律   | 短期、中期和长期 | <ul style="list-style-type: none"> <li>现有政策和法律条文、政府正在出台或拟推出的更严格政策、法规以减缓气候变化，可能增加企业运营合规工作、资质失效或需获取新资质、相关诉讼或索赔可能增加</li> </ul>                             | <ul style="list-style-type: none"> <li>采购、管理、合规成本增加</li> </ul>           | <ul style="list-style-type: none"> <li>设定积极的减碳目标，编制公司净零排放路径，减少运营环节温室气体排放</li> <li>密切跟踪环境法律法规、政策的变化，参与区域碳交易、碳定价等试点行动</li> </ul>                   |
|         | 中期和长期    | <ul style="list-style-type: none"> <li>未及时发现并应用电动汽车生态系统中的低碳技术，可能导致产品与服务低碳转型落后于同业，市场份额缩减或遭淘汰</li> <li>行业上下游产品碳足迹要求趋严，可能导致需投入较多资源购买或研发碳核算资产或技术</li> </ul> | <ul style="list-style-type: none"> <li>研发支出增加</li> <li>营业收入减少</li> </ul> | <ul style="list-style-type: none"> <li>通过人才培养与保留等措施，提升公司研发能力</li> <li>持续研究清洁能源发展解决方案，积极开展生态伙伴合作</li> <li>推动供应链端减排工作</li> <li>采购更多清洁能源</li> </ul> |



| 风险/机遇类型   | 风险影响周期 | 潜在风险描述   | 潜在财务影响   | 应对措施   |
|---|--------|--|--|--|
| <br>市场 | 短期和中期  | <ul style="list-style-type: none"> <li>可能不能有效满足客户对绿色低碳出行的需求</li> <li>新能源电价的不确定性，可能导致短期能源成本上升和对清洁能源使用的不稳定影响</li> </ul>      | <ul style="list-style-type: none"> <li>营业收入减少</li> <li>采购成本增加</li> </ul> | <ul style="list-style-type: none"> <li>产品与服务设计持续融入绿色理念，积极开发绿色低碳产品，满足客户需求</li> <li>持续优化新能源平台互联等功能，实施价格预测、削峰填谷，提升客户体验满意度</li> <li>积极开展全价值链节能减排工作，提高清洁能源占比</li> </ul> |
| <br>声誉 | 中期和长期  | <ul style="list-style-type: none"> <li>监管部门、投资人等利益相关方对气候风险公开披露、低碳产品的要求日趋严格，期望回应不当可能导致声誉受损、品牌价值降低、融资受阻，对业务运营造成风险</li> </ul> | <ul style="list-style-type: none"> <li>管理成本增加</li> <li>融资成本增加</li> </ul> | <ul style="list-style-type: none"> <li>提高信息透明度，积极了解并回应利益相关方对公司气候方面的关注，严格参照相关气候信息披露指引与框架，通过公司自有传播矩阵、官方报告等开展信息披露工作和绿色低碳品牌建设</li> </ul>                               |

## 气候适应与应对策略

为更好地适应气候变化并积极有效应对气候变化带来的风险与机遇，公司长期关注气候变化趋势和宏观政策部署，积极制定应对气候变化的战略与工作计划。未来五年，公司将持续加强物理气候风险的防范和适应能力，通过创新技术、多元化应用场景、标准化产品与解决方案等举措，突破气候风险管理中的瓶颈制约，努力实现应对气候变化和自身高质量发展双赢的同时助力能源低碳转型和双碳目标实现。

公司通过为行业提供贯穿充电场站设计、建设、运维、末期管理全周期的一站式解决方案，服务于整个新能源价值链上的企业和用户，并积极布局需求响应服务、储能等新兴业务，积极推动源头绿色化、场站绿色化和使用绿色化，通过上游再生能源电力交易、中游充电场站节能减排、下游碳减排行为激励，助力全球交通能源绿色低碳发展，持续推动新能源行业变革。未来，公司将持续致力于响应国家双碳目标，实现自身碳中和及供应链上下游的合作伙伴实现净零排放。



## 协同生态伙伴加速减碳降排

2023年，能链智电新增合作主机厂吉利、现代、极氪、问界、长城、广汽能源、深蓝汽车等。截至本报告期末，公司业务已覆盖国内主流新能源主机厂，并持续开放充电网络，服务新能源车主。如，能链智电与现代汽车集团（中国）于2023年8月在北京签署战略合作谅解备忘录（MOU），双方就合力推进充电基础设施建设，实现充电网络的互联互通达成合作，共建共享充电服务生态，助力绿色出行。



能链智电与母公司能链集团一起，参与打造安徽首座“油气电氢服”综合能源港，每年单站可减排约16,647吨，折合标煤约6,658吨，相当于7,230辆油车一年的碳排放量，为出行绿色化、低碳化、共享化持续赋能。

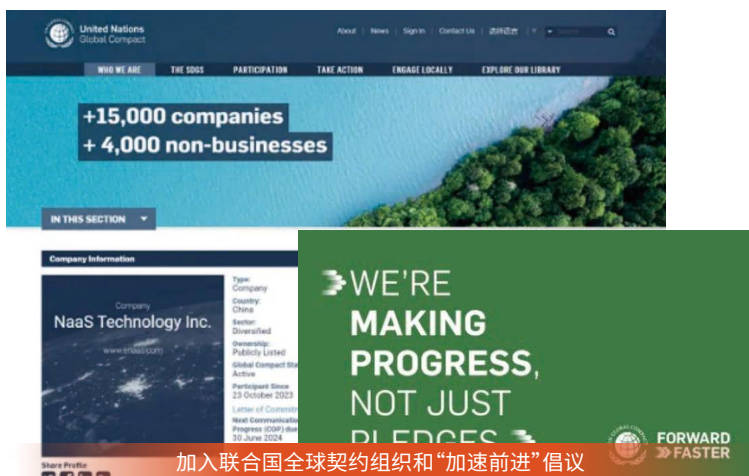




## 加入联合国全球契约组织及其倡议

能链智电通过积极参与国际倡议和组织活动、设定明晰的ESG目标，持续强化公司的可持续发展之路。公司于2023年10月正式加入联合国全球契约组织(United Nations Global Compact, UNGC)，承诺将支持联合国全球契约组织《全球契约十项原则》，将人权、劳工标准、环境和反腐败等纳入企业战略并在运营中切实履行企业责任担当，进一步强化公司的可持续发展战略。

同时，公司于2024年3月正式加入联合国全球契约组织“加速前进(Forward Faster)”倡议，承诺在气候行动、性别平等方面积极投入企业资源，加速推进可持续发展目标的实现。



加入联合国全球契约组织和“加速前进”倡议



## 香港光电助力可再生能源发展内驱力强

香港太阳能应用协会和大湾区碳中和协会于2022年10月携手推动成立了环保倡议平台-RE100 Hong Kong(“RE100HK”)。加入RE100HK的企业会员，须承诺在2050年前实现使用100%再生能源电力，并每年需要披露用电资料和目标进展。香港光电作为香港太阳能应用协会的行业会员，在RE100HK发起人、香港太阳能应用协会主席、香港光电董事长吴克耀的带领下积极为香港的学校、屋院及工商大厦建造屋顶太阳能发电装置及相关配套服务，促进环保绿色建筑事业可持续发展。香港光电亦将持续完善自身能源使用与管理，加强减碳目标设定、管理与跟进，致力于在实现公司自身运营端碳中和的同时助力新能源资产行业实现碳中和与零碳目标。



RE100HK成立



## 碳普惠机制倡导全民绿色环保意识

能链智电持续开发、推广碳普惠创新机制，积极带动个人参与绿色行动。公司与战略合作伙伴快电合作，通过碳积分形式激励用户参与碳减排，让越来越多的企业、新能源车主及其他群体参与到绿色行动中，推动绿色低碳交通出行，并取得亮眼成果：

- 在由生态环境部宣传教育中心主办、能源基金会支持的“2023年碳普惠合作网络年会”中被授予“**碳普惠合作网络**”参与单位
- 链接**北京、山西、成都、重庆、泸州、广州**等地方政府主导的碳普惠平台，提供新能源车充电碳减排场景，助力城市居民绿色出行
- 链接**碳阻迹**公司的碳账户，为企业员工带来便捷、高效、环保的充电新体验，助力碳中和理念在企业领域的深入普及
- 链接中信碳账户，入选首批“**中信碳账户绿色消费合作品牌**”，与中信银行信用卡携手开展“**绿色消费幸运礼**”活动
- 积极参与成都大运会绿色出行活动，荣获成都市节能减排及应对气候变化工作领导小组办公室（市生态环境局）授予的“**2023年度碳惠天府机制建设先进单位**”

截至本报告期末，  
使用碳账户用户数量达

**59.4** 万





# 把握清洁能源机遇

积极发展清洁能源、促进零碳和低碳运输、改善空气质量，推动经济社会绿色低碳转型，已成为国际社会保护生态环境、应对全球气候变化的普遍共识。能链智电秉承“让每个人都用上绿色能源”的愿景，立足新能源服务业务，聚焦新能源主赛道，加快清洁能源设备规划、设计、安装、运维及系统集成业务发展，创新拓展清洁能源使用场景与解决方案，并通过科技创新不断降低清洁能源成本，不断满足客户诉求并挖掘潜在需求。

公司通过源头绿色化、场站绿色化和使用绿色化，持续发展清洁能源，助力充电服务各环节碳减排。

## 提高绿色能源供给与使用场景

- 提升自身资源整合能力
- 加强生态伙伴协作
- 提高清洁能源在电力采购中的占比
- 增加技术研发投入和产品创新
- 与国内领先的储能等系统集成商合作
- 布局储能以及需求响应服务等新业态



## 提升清洁能源使用效率和体验

- 利用建筑光伏一体化在屋顶安装分布式光伏设备以增加清洁能源使用
- 采用光储充技术解决绿色能源消纳
- 提供一站式新能源车充电服务
- 支持绿色物流建设
- 提供非充电生态服务



能链智电发展清洁能源举措

21.数据源自SGS于2024年5月7日出具的减排量评估报告。

## 关键绩效

2023年参与电力交易的购电量

**3.76** 亿千瓦时

其中清洁能源（光伏、风电、水电）电量

**3.05** 亿千瓦时

**81.14%**

服务累计覆盖充电场站

**7.7** 万座

服务累计覆盖充电枪

**87.6** 万把



2023年全年累计充电电量超

**49.58** 亿度

占中国公用充电量的

**20.4%**



2023年新能源充电碳减排量

**329.31** 万吨<sup>21</sup>

较2022年碳减排量

**184.77** 万吨

同比提升

**78.23%**

通过采购清洁电力助力下游充电场站减排二氧化碳

**25.14** 万吨





# 优化资源使用

能链智电严格遵循运营地和上市地关于环境保护和资源使用相关法律法规，不断完善优化环境管理体系，精细化资源使用管理，深化清洁能源布局，用实际行动助力实现双碳目标。

## 能源管理

公司致力于优化能源使用效率并减少能源消耗，降低自身运营管理过程和生态链的碳排放。公司积极推进能源管理体系化建设，制定能源管理制度文件，实行多层次能源管理岗位责任制。

我们注重从细节处提高能源利用效率，充分发挥公司绿色业务属性优势，推进能源循环利用和清洁能源发展方案的实施。我们为提高办公室的能源使用效率，在保障正常办公用电需求的基础上，全面推进节电建设，如倡导员工养成随手关灯习惯，及时关闭未使用的电脑、打印机、复印机、空调等用电设备的电源。同时，我们积极开发利用清洁能源，引入屋顶太阳能光伏发电系统，用于运营办公，提升自身运营绿色能源占比。



### 安吉办公大楼“零碳智慧园区”建设

能链智电在安吉竹博园搭建能源管理平台，通过信息化数字化运营实现智慧能源管理。通过光储充示范项目建设和，为园区提供由光伏发电、储能、充电集成一体、互相协调支撑的绿色充电模式，在实现自身运营绿色化的同时助力产业园区及客户实现能源转型。



EMS能源管理平台



## 关键绩效

2023年，

公司光伏总  
装机规模达

年发电能力达

光伏发电量占公司  
总用电量比重达

**148.5** 千瓦 **88,079.40** 千瓦时 **8.24%**

### ▶ 能源消耗情况<sup>22</sup>

| 指标                        | 单位       | 2023年      | 2022年 <sup>23</sup> |
|---------------------------|----------|------------|---------------------|
| 综合能耗 <sup>24</sup>        | 吨标准煤     | 152.39     | 46.52               |
| 百万营收综合能耗 <sup>25</sup>    | 吨标准煤/百万元 | 0.47       | 0.39                |
| 用电量 <sup>26</sup>         | 千瓦时      | 980,560.70 | 175,800.87          |
| 百万营收外购电力消耗量 <sup>27</sup> | 兆瓦时/百万元  | 3.02       | 1.46                |
| 汽油消耗量 <sup>28</sup>       | 吨        | 21.66      | 16.93               |
| 百万营收汽油消耗量                 | 千克/百万元   | 66.69      | 140.90              |

22.能源消耗统计覆盖公司所有在营业务范围。能链智电于2023年并购香港光电，我们追溯调整2022年能源消耗数据，视同2022年初香港光电已纳入核算边界。

23.2022年数据为合并香港光电后的能源消耗情况。

24.包括外购电力和汽油的折算综合能耗量，折算系数来源：GB/T 2589-2020《综合能耗计算通则》。综合能耗上升主要系外购电力增加。

25.百万营收综合能耗（吨标准煤/百万元）=综合能耗折算量（吨标准煤）/单位营收（百万元）。

26.2023年公司用电量大增主要系：(1)浙江安吉办公大楼2023年开始投入使用(2)并入香港光电(3)北京办公场所员工数量增加。

27.用电强度值上升主要系用电量增幅远高于营业收入增幅。

28.主要来源于公司自有车辆的汽油消耗。

29.水资源消耗统计覆盖公司所有在营业务范围。2023年耗水量较大主要系：(1)浙江安吉办公大楼2023年开始投入使用；(2)员工数量增加。

30.2022年数据为合并香港光电后的水资源消耗情况。

## 水资源管理

公司重视水资源的合理利用，积极开展有关水资源的制度规范建设，不断加强科学用水管理。公司所有办公及运营用水均来自市政供水，用水种类主要包括环保设施用水和生活用水等。我们加强用水设备的日常维护管理，在用水处张贴节水标识，杜绝常流水现象，杜绝供水管网的跑冒滴漏等浪费水资源现象。我们注重增强员工的水资源危机意识和节水理念，对浪费水的现象给予批评教育。

### ▶ 水资源消耗情况<sup>29</sup>

| 指标      | 单位    | 2023年    | 2022年 <sup>30</sup> |
|---------|-------|----------|---------------------|
| 水资源消耗量  | 吨     | 3,108.70 | 1,071.00            |
| 百万营收耗水量 | 吨/百万元 | 9.57     | 8.91                |





## 强化排放物管理

能链智电严格遵守污染防治的相关法规标准，不断优化公司管理机制，提升员工环保意识，最大化减少污染物与排放物对环境产生的负面影响。公司日常运营过程中几乎不涉及氮氧化物等废气物排放，不涉及工业废水排放，生活污水排放遵循当地排污监管要求。同时，公司业务不涉及有害废弃物，无害废弃物主要来源于厨余垃圾。对于厨余垃圾，我们严格遵守公司运营所在地的生活垃圾分类管理规定，坚持废弃物减量化和无害化处理，积极推进废弃物综合利用，委托有资质的专业第三方公司对垃圾进行处理。公司向全体员工发出倡议，做好职场垃圾分类工作，对于垃圾的分类和投放作出严格规定。2023年，公司未出现各排放物超标排放或违规排放的情况。

### ▶ 废弃物排放情况<sup>31</sup>

| 指标          | 单位    | 2023年 | 2022年 <sup>32</sup> |
|-------------|-------|-------|---------------------|
| 废物总量        | 吨     | 4.29  | 4.23                |
| 单位营收废弃物生产总量 | 吨/百万元 | 0.01  | 0.04                |

31.废弃物排放统计覆盖公司所有在营业务范围。公司仅涉及无害废弃物排放。

32.2022年数据为合并香港光电后的废弃物排放情况。



# 保护生态与生物多样性

能链智电秉持人与自然和谐共生理念，推进绿色发展，加强生态系统与生物多样性保护，以科学、合理和可持续的方式利用生物资源，推动生产绿色转型和技术升级，从保护自然中寻找发展机遇，实现生物多样性保护和经济高质量发展双赢局面。公司遵照相关法律法规制定《生物多样性及零毁林承诺》，设立的ESG及碳中和工作组全面负责生物多样性保护和零毁林承诺的落地实施，并向董事会汇报生态与生物多样性保护相关的重要事项。本报告期内，公司未识别到生物多样性相关风险点。

## 生物多样性保护承诺

公司严格遵照生态环境部发布的《中国生物多样性保护战略与行动计划（2023—2030年）》调整明晰生物多样性保护的策略部署，将生物多样性纳入日常运营决策及商业生态系统中。公司通过自身运营的低碳和减碳行动、拓展生态价值链端新能源的使用场景、创新推广企业端及用户端的碳减排普惠机制、加强就地保护监管与协同治理修复受损生态系统等举措，切实履行生物多样性保护承诺，全面提升生物多样性保护和管理水平，引领产业发展向生物多样性友好型转变，助力人与自然和谐共生的现代化建设。

## 零毁林承诺

能链智电致力于促进森林保育发展，计划于2025年在全球直接营运据点全面履行零毁林承诺，并将森林保护作为落实可持续发展战略的关键行动，科学有序推进“零毁林”工作。



于2025年在全球直接营运据点  
全面履行

**零毁林承诺**



### 自身运营承诺

遵循营运所在地与子公司所在地之森林相关法律和强制性标准，以零毁林为目标，承诺停止或减少与生产、贸易或销售的商品相关的所有毁林行为，以促进森林保育



### 无纸化办公

鼓励无纸化绿色办公，强化内部纸张减省绩效考核与管理；要求采购使用友善森林的纸材、回收环保纸材及环保油墨印刷的办公用纸、包材用纸、生活用纸



### 生态链端承诺

积极推动供应商及合作伙伴遵循零毁林承诺，计划于2024年年底前完成绝大多数供应商及和合作伙伴签署零毁林承诺



### 意识培训

不定期开展相关培训提升员工保护森林、减少纸张使用的环保意识

能链智电零毁林承诺及举措

# 04

## 创新驱动 品质服务



能链智电作为中国新能源充电服务的标杆性企业，始终将创新作为企业发展的驱动力，提供优质的产品和服务，建立完善的客户沟通和反馈渠道，不断努力让公司的产品和解决方案触达更多人群，满足更多客户及用户的绿色出行需求，助力实现社会的可持续发展。

### 本章所响应的SDGs:



### 本章所涉及的重大可持续发展议题:

- 可持续产品、服务与解决方案
- 客户服务与体验
- 产品质量与安全
- 数字化与创新
- 知识产权保护
- 信息安全与隐私保护



# 创新发展

作为全球新能源资产运营商，能链智电始终致力于推动行业创新发展和技术进步，2023年，公司持续专注于新技术与新方案的研发，取得了从硬件到软件多项技术创新成果，同时实施严格的知识产权保护政策，通过数字技术和人工智能提升自身运营效率。

## 产品与解决方案创新

公司专注于构建自身核心技术壁垒，不断增强创新研发能力，持续提高科技化新能源资产服务能力和数字化供应技术，实现多项行业领先的技术能力落地推广，铸造企业核心护城河。公司将“智慧化”融入公司业务，为客户及用户带来更好的服务和用户体验，同时积极探索创新减碳场景。2023年，公司持续推出和完善各类创新产品和行业解决方案，包括获德国TüV莱茵认证的NaaS AC Wallbox、“能源大脑”（NAAS Energy Fintech, NEF）系统、自动充电机器人、多款充电桩、光储充一体化解决方案、自动能源补给智能座舱、需求响应服务等。

### 关键绩效

2022年，研发创新投入 **3,305** 万元

2023年，研发创新投入 **6,305** 万元

截至本报告期末，  
公司研发在职人员

占全职人员总数

**91** 人

**15%**



## 硬件设备创新

公司持续投入人力与资源在电动汽车充电硬件研发与创新中，建起全品类、全场景的充电桩产品矩阵，包括自主研发的充电机器人、多款壁挂式交流充电桩、各式直流快充桩、户用储能产品等，可满足家庭用户、私桩共享、公共运营等多种场景的充电需求，也适配兼容了全球主要区域的电网系统。公司的充电桩系列产品搭载安卓操作系统，具备开放式充电底层协议，可以实现多系统、多渠道互联互通，形成从“桩”到“网”的广泛连接布局。



### 充电桩产品全线通过欧盟CE认证

2024年1月，公司宣布旗下面向欧洲、中东和亚太市场开发的14款充电桩一次性完成欧盟CE认证，涵盖了充电功率50~240kW的8款直流充电桩，以及7kW、11kW和22kW的6款交流充电桩，其中的欧标壁挂式充电桩还通过了TÜV SÜD（德国南德意志集团）认证，并已具备销售条件，充分体现公司在充电技术领域的创新实力。同时，这些产品均通过了严格的安全、性能和环保测试，符合欧洲、中东和亚太市场的相关标准，为客户提供极为可靠、安全的充电解决方案。



欧标240kW一体式直流快充桩

## 数字化管理解决方案创新

公司聚合电动汽车、充电桩、分布式光伏、储能系统等负荷资源，通过光储充柔性管理、智能调度、能量控制等方式，实现资源的统一管理、统一调控、统一服务，并对用能行为进行协调优化，参与需求侧调度和电力市场交易，帮助充电场站降低用能成本，助力电网削峰填谷。对于个人用户，该解决方案可有效引导车主有序充电，节省充电成本。



### 入选数字经济独角兽企业，引领能源行业数字化转型

公司凭借在能源领域的数字化应用、创新商业模式、市场影响力等方面表现在“2023数字经济独角兽大会”中入选数字经济独角兽企业。公司将继续通过数字化、智能化手段，来完成交通领域对能源消费的数字化匹配和精准导流，助力交通能源网络的稳定性和效率，赋能交通能源领域的数字化与绿色化。



入选数字经济独角兽企业



## 智慧补能解决方案创新

面向未来无人驾驶场景，公司自主研发的自动充电机器人，相比固定式充电桩突破了空间限制，汇集深度学习、5G与V2X、SLAM等底层技术，具备自动寻车、智能充电、自动结算、自动归位补能、防水防震等功能和服务，可满足车主随时随地补能需求，提升车主的充电用户体验。此外，公司推出的自动能源补给智能座舱，为智能网联汽车生态体系建设提供数字化解决方案。



### 智慧补能解决方案亮相2023世界智能网联汽车大会

能链智电在2023世界智能网联汽车大会上推出自动能源补给智能座舱，为智能网联汽车生态体系提供数字化解决方案。该解决方案集交通大数据分析、智能驾驶等技术于一体，打造出一套完整的智慧座舱能源补给解决方案，实现了自动推荐充电站、规划最优行驶导航等功能，为用户提供了更便捷的智慧出行体验。



能链智电智能座舱模拟展示

## 数字化转型

能源数字化是社会绿色低碳、可持续发展的重要推动力量，是实现碳达峰碳中和的主战场。公司积极推进城市能源基础设施数字化转型，通过社企融合及企业合作开展一系列综合能源港项目，以数字化技术-NEF系统为基础，为能源的高效利用和智能管理提供创新的解决方案，推动交通能源的绿色低碳转型。

## 知识产权保护

公司高度重视知识产权保护，在知识产权管理与保护方面持续投入，严格遵守《中华人民共和国专利法》《中华人民共和国商标法》《中华人民共和国著作权法》等法律法规，建立完善知识产权管理体系与保护机制，制定并实施公司《知识产权制度》。在保护公司研究创新成果的同时，公司充分尊重第三方知识产权的合法权益。本报告期内，公司共处理8件涉及保护自身知识产权不受侵犯的经证实的投诉与诉讼，公司未发生因侵犯他人知识产权受到相关主管部门处罚或法院判决承担责任的事件，未发生重大知识产权侵权诉讼事件（包括滥用支配地位、假冒和盗版）。

为了提升专业人员和全体员工的知识产权意识和能力，有效保护公司的创新成果和知识产权资产，公司将专利等知识产权培训纳入企业知识产权战略。本报告期内，公司开展知识产权相关宣传培训共3场次，参与员工500余人次，培训时长4小时。

### 关键绩效

本报告期内，公司开展知识产权相关宣传培训共

**3** 场次

参与员工

**500** 余人

培训时长

**4** 小时



截至本报告期末，公司获取的知识产权情况如下，单位（项）：

| 类别  | 累计授权数 | 2023年授权数 | 2023年申请数 |     |
|---|-------|----------|----------|-----|
|  专利小计      | 28    | 20       | 142      |     |
|  发明专利      | 11    | 8        | 119      |     |
|  实用新型专利    | 6     | 1        | 2        |     |
|  外观设计专利    | 11    | 11       | 21       |     |
|  商标权       | 79    | 56       | 150      |     |
|  软件及作品著作权  | 13    | 4        | 4        |     |
| <br>按地域分 | 国内专利  | 23       | 15       | 131 |
|   | 海外专利  | 5        | 5        | 11  |
|   | 国内商标  | 38       | 23       | 76  |
|   | 海外商标  | 41       | 33       | 74  |



## 加入全球最大的专利保护社区OIN

能链智电于2024年4月正式成为全球最大的专利保护社区OIN（Open Invention Network）社区成员，成为唯一一家新能源充电服务领域加入OIN的中国企业。OIN社区致力于对核心Linux系统和相关开源技术实施专利保护，免费进行Linux系统专利交叉许可授权。公司重视对知识产权的保护，也尊重他人知识产权，加入OIN可有效保护自身核心知识产权，同时承诺在开源领域进行创新和不侵犯他人专利。

openinventionnetwork

### Press Releases



NaaS Technology and its Parent Company, NewLink, Join the Open Invention Network Community

Durham, NC (April 24, 2024) – Open Invention Network (OIN), the organization formed to safeguard open source and now the largest patent non-aggression ...

加入OIN加强专利保护



# 产品质量与安全

能链智电严格遵守《中华人民共和国产品质量法》，遵循《国务院办公厅关于进一步构建高质量充电基础设施体系的指导意见》，严守产品质量生命线，坚持保障产品质量与安全，持续完善质量管理体系与风险管控措施，精准把控产品质量，传递质量文化，引导质量消费，落实质量安全主体责任，为客户和用户享受高品质产品和服务护航，提升产品竞争力和客户满意度。

## 质量管理体系

公司建立并持续改善产品全生命周期质量管理体系，确保产品全生命周期质量安全可控。公司积极配合参与监管机构、体系认证以及客户的各类外部质量审核，均获通过。我们积极开展ISO 9001质量管理体系认证，我们旗下的子公司智电优通科技有限公司于2021年10月获得GB/T 19001-2016/ISO 9001:2015质量管理体系认证证书并处于有效期内，认证覆盖范围包括充换电智慧能源信息平台建设、运维以及配套设备、设施、模块(包括充电桩及各模块)的研发、设计、销售和售后服务，有效提升竞争优势。同时，公司推动数智能化系统在各产品全面质量管理体系中的建设和应用，不断精进质量管理模式。



质量管理体系认证证书

## 质量风险管理

公司致力于成为全球领先的新能源服务提供商，积极完善价值链质量管控。公司通过对上游桩企的供应商准入管理，跟踪检测其生产充电桩的质量，确保采购设备符合质量标准。对下游场站建设需求，公司进行严格的风险审核，评估场站成立年限、政府许可、电力批文等因素，同时全面监控充电桩的运输和安装过程。在运营阶段，公司详细记录每日运营情况，建立大数据风控模型，实现场站经营的100%监控，以降低质量风险，确保服务稳定可靠。公司还采用先进的检测手段和科学的评审方法定期评审和改进，力争达到行业领先水平，实现服务专业化、高效化。公司连续四年未发生产品召回事件，因此未产生召回相关费用。

## 产品质量与安全把控

我们秉承客户至上的理念，始终重视产品质量、严把安全红线，采用先进的检测手段和科学的评审方法定期评审和改进，力争达到行业领先水平。能链智电及旗下香港光电一直致力于为客户提供安全保障，并强调风洞测试在太阳能系统安装中的重要性。我们在设计前会对每一个楼面进行现场踏勘，详细收集现场数据，通过最优系统设计，用料分析，发电量模拟，运输和安装计划等一系列标准作业流程。此外，我们将为每个太阳能工程项目购买工程全包保险及第三者责任保险，以保障法团、住户及物管的利益，让用户能够安心享受环保收益。

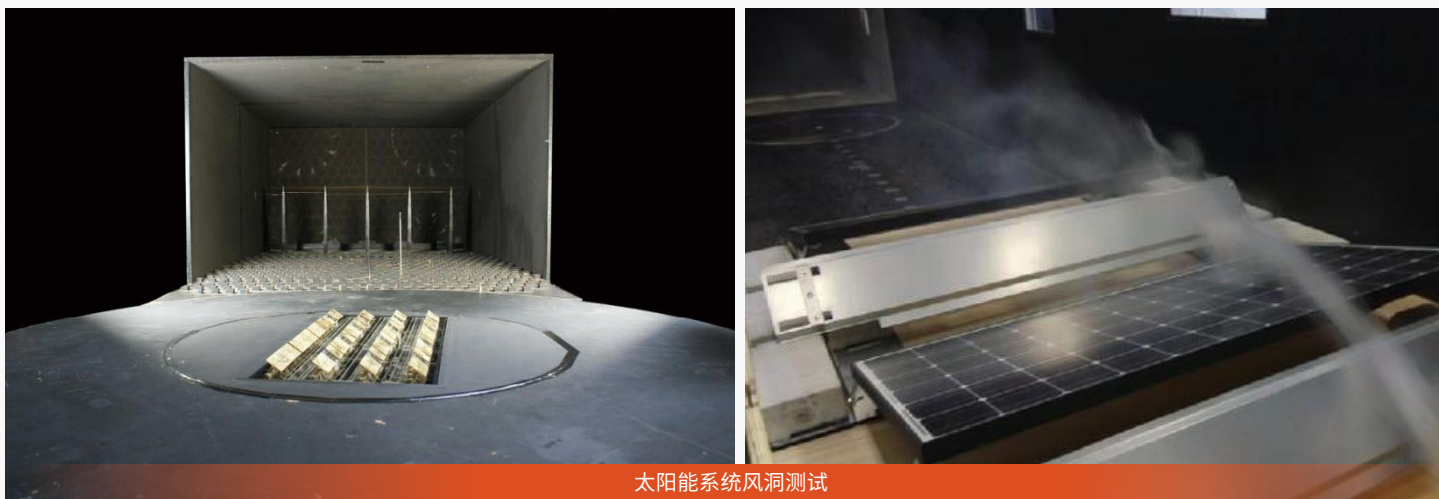




## 太阳能系统经过多层严格风洞测试

作为一家可靠的能源服务公司，香港光电太阳能系统经过多层严格的风洞测试，以确保其在各种自然灾害条件下的稳定性和安全性。在风洞测试中，我们使用最先进的设备和技術，对太阳能系统进行多项测试，包括风速、风向、风压、风向角等。这些测试旨在模拟各种自然灾害条件下的风力情况，以确保我们的太阳能系统能够抵御香港的十号风球和其他自然灾害的影响，并能够在这些情况下继续正常运行。通过这些严格的风洞测试，我们的太阳能系统能够在各种自然灾害条件下保持稳定和安全。

此外，我们的太阳能系统获得专业的RSE签署，能确保天面的承重力足够，能够承受系统的重量，确保其设计和安装合乎当地安全标准。在未来的发展中，我们将继续强调风洞测试的重要性，确保太阳能系统的安全运行，为客户创造更多的价值。



太阳能系统风洞测试





# 产品与服务可及性

能链智电的产品与服务在应用过程中展现了充分的可及性与创新性，通过在乡村民宿建设慢充桩，公司实现了与民宿业态的高度适配，为乡村旅游提供了便捷的充电解决方案。未来我们将联合战略合作伙伴快电，帮助用户找到好桩，为农村地区打造更丰富的充电服务网络，助力乡村新能源汽车发展。同时，公司于本年度创新推出的NEF系统可通过储能削峰填谷实现充电产业链全面智能化并提升经济性，为用户充电需求提供更多更优的选择方案，在可持续发展领域作出积极贡献。

安吉鞍山站光储充换一体化工程



联合国工业发展组织副总干事等莅临能链智电



香港光电“充一充屋苑计划”





# 品质服务

能链智电严格遵守《中华人民共和国消费者权益保护法》等法律法规，持续为用户提供优质的服务，维护客户合法权益，并通过不断提升的数字化服务能力，确保快速高效地为客户提供一站式解决方案，以满足客户的需求和期望，提升品牌认知。

## 负责任营销

公司严格遵守《中华人民共和国广告法》等法律法规，制定《商业行为准则》，确保营销行为合规与可持续。在广告宣传中，公司始终准确清晰地宣传公司的商品和服务，避免夸大宣传或包含任何虚假内容，以保障消费者的知情权和选择权。本报告期内，公司未发生涉及营销传播的违规事件，未发生与虚假营销索赔相关的法律诉讼及造成的金钱损失。

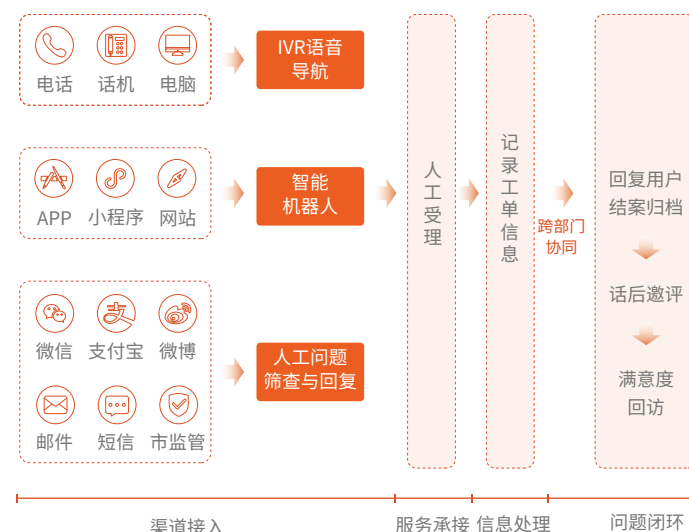
此外，公司通过电视、报刊、互联网等多种形式进行业务和产品的宣传，积极参与各类国内外会议和活动，如联合国气候变化大会、世界互联网大会、服贸会等，树立了良好的企业形象。同时，加入联合国全球契约组织，为全球可持续发展做出贡献，体现了公司的社会责任感和企业公民意识。

## 客户隐私保护

公司高度重视信息安全与用户个人信息保护，为保护客户信息与商业秘密，预防客户隐私泄露，要求员工严格遵循《信息安全技术个人信息安全规范》标准及相关规定对文件及其他资料进行控制管理。公司建立完善的信息安全管理体系及数据安全事件应急管理规范，落实客户隐私保护，禁止随意将公司的任何文件资料泄露给外部人员。此外，公司不定期组织商业秘密保护等专项培训，提升员工的保密意识。本报告期内，公司未涉及侵犯客户隐私和丢失客户资料的经证实的投诉，未发生因客户数据安全不善而发生的客户投诉事件。

## 客诉处理

为及时响应客户反馈，高效处理客户投诉，提升服务质量，公司下设客户服务中心，建立全面的客户服务体系、处理与反馈流程、客服服务标准与规范、突发事件处理流程，切实保障客户售前、售中、售后权益。通过深入的客户满意度调研、精细化的投诉处理机制以及具有针对性的解决措施等方式，公司持续优化服务体验，增强客户信任。



客户投诉服务流程



## 客户满意度管理与提升

公司坚持以客户为中心，采用智能化服务模式管理客户全生命周期的服务。

2023年，公司设定了严格的客户服务满意度目标：客户满意度达到95%，热线接起率超90%，投诉率低于0.015%，客户问题解决率达到100%。为实现这一目标，我们建立了《服务规范》等内部程序手册，为客服人员提供针对具体服务场景的规范指导，并从服务用语、服务规范、服务态度、服务技巧等多个维度进行考核，持续提升客服质量。

### 关键绩效

2023年度

客户满意度

96.55%

热线接起率

95%

投诉率

0.011%

客户问题解决率

100%



同时，公司高度重视客户对公司的品牌形象认知，持续通过多种渠道收集客户的反馈和建议，积极推动公司各部门协同合作，以提供高质量的产品服务。未来，我们将进一步统计客户对于公司可持续品牌形象的认知，追踪可持续企业形象的目标进展，提升客户对公司品牌的认知和信任度。



# 05

## 以人为本 护航成长



能链智电致力于为员工打造多元、共融、安全的工作环境，积极投入资源促进员工发展，并提供良好的职业发展机会。从严格的合规雇佣政策、全面的员工发展计划，到细致入微的员工关怀措施和对职业健康与安全的重视，我们保障员工的合法权益，激发员工潜能，增强团队凝聚力，共同实现企业可持续发展的目标。

### 本章所响应的SDGs:



### 本章所涉及的重大可持续发展议题:

合规雇佣

多元化与包容

员工权益与福利

员工培训与发展

职业健康与安全



# 合规雇佣

能链智电严格遵守相关法律法规，在日常运营中积极落实人权保护和平等雇佣的原则。我们建立了全面的人权尽职调查和风险管理流程，确保工作环境中的公平与正义，同时积极推行平等雇佣政策，确保每位员工都能在无歧视的环境中得到公正对待和发展机会。

## 人权保护

公司基于《联合国工商企业与人权指导原则》《联合国全球契约十项原则》《世界人权宣言》和国际劳工组织《工作中的基本原则和权利宣言》，制定并贯彻落实《人权政策》和《商业行为准则》。这些政策适用于全体员工及供应商，并明确禁止聘用童工和强迫劳动等行为，反对任何针对员工的歧视和骚扰。我们对所有员工一视同仁，不因性别、民族、种族、国籍等影响员工的录用、待遇和晋升，同时致力于提供一个没有任何形式骚扰的工作环境。为了监督、落实人权保护，公司制定了人权尽职调查程序和减轻人权风险流程。本报告期内，公司未发生雇佣童工、强迫劳动等情况，且不涉及抵债劳动、劳动力贩卖或转移等严重违背人权要求的行为。

确定对人权的实际和潜在影响并确定其优先顺序



与利益相关者建立对话流程，旨在识别、评估、预防、减轻和补偿不满



加强人权管理能力，并确保与之匹配的充足资源、工具和管理人员



影响识别

尽职调查

对话

修复

加强能力和培训

评估和监督



确保在尊重人权方面尽职尽责，避免对人权促成或直接造成不利影响



对于公司负责的任何不利影响，我们予以赔偿或配合进行有效赔偿



不断评估公司的管理体系，在必要时具有纠错的能力，并确保在这方面进行监督

人权尽职调查程序

### 风险识别与评估

- 定期收集与公司业务相关的国家、地区或行业的人权报告和数据
- 与员工、供应商和社区沟通，识别可能受到人权侵犯风险的群体
- 定期识别可能导致或与人权侵犯有关的公司活动，并进行优先级排序

### 设立预防措施

- 定期审视国际人权标准并修订公司政策，确保合规性
- 定期评估与供应商的合作，确保其对于人权标准的遵守
- 与当地社区建立持续的对话，确保我们的业务活动不会对其产生负面影响

### 监控与报告

- 设立专门的团队负责监控人权风险并定期进行检查
- 所有与人权相关的信息和数据都必须被记录、存储并进行定期审查
- 不定期发布关于公司人权表现的公开报告

### 补救机制

- 为所有员工和利益相关者提供明确、易于使用的申诉、举报渠道
- 对所有报告的人权侵犯事件进行彻底调查，并在确认后采取补救措施
- 在必要时与第三方合作以确保受害者得到公正的补救

### 反馈与改进

- 定期与受害者和利益相关者沟通，了解他们对补救措施的看法和反馈
- 根据反馈和内部评估持续更新和完善我们的人权政策和流程
- 与人权专家和外部合作伙伴保持联系，了解行业的最佳实践和新的挑战

减轻人权风险流程



## 平等多元雇佣

人才是公司快速发展的第一生产力，我们高度重视对人才的吸引、培养和留存，坚持公开招聘、平等竞争、因岗择人、择优录取、人尽其才、才尽其用的原则。公司严格遵循《中华人民共和国劳动法》《中华人民共和国劳动合同法》《中华人民共和国未成年人保护法》《禁止使用童工规定》等法律法规，并依此制定《招聘管理制度》《员工入职管理制度》《员工离职管理制度》和《员工试用期管理制度》。截至本报告期末，公司拥有员工611<sup>33</sup>人，其中大陆员工560人、港澳台员工48人、国外员工3人。公司高度关注少数民族和弱势群体，致力于为他们创造公平的就业机会，公司现有少数民族员工29人、残障员工5人。公司劳动合同签订率100%，所有雇佣人员均为18岁以上成年工。本报告期内，未发生重大劳动纠纷。

### 关键绩效

截至本报告期末，

女性在高级管理层占比

29%

初级管理层占比

28%

所有管理层占比

24%

女性在创收职能（如销售）  
管理职位中占比

23%

女性在所有员工中的  
占比

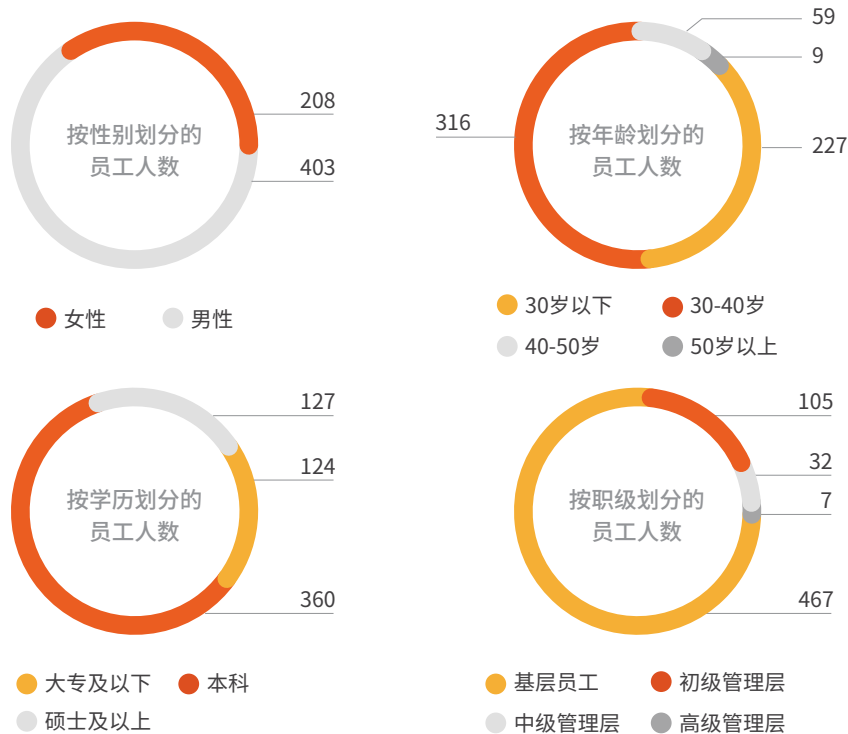
34%

女性在新进员工  
中的占比

39%

33. 因公司2023年的业绩极速增长，我们在行业内吸纳了大量优秀人才，致本期累计入职正式员工达497人。

### 能链智电2023年员工构成



女性员工占比，2022年

27%

女性员工占比，2023年

34%

在创始人、CEO王阳女士的影响下，公司高度重视女性员工的职业发展，并致力于在所有层级和领域中推动性别平等。本报告期内，公司持续践行多元化理念，不断扩大女性员工招聘比例，女性员工占比从27%提升至34%，2023年公司新进员工497<sup>33</sup>人，女性占比39%。在包括初级、中级到高级管理层在内的各级管理职位，以及在关键的研发和创收部门，公司的女性员工都扮演着关键角色，体现了我们对于打造多元包容工作环境的承诺。



## 签署联合国《赋权予妇女原则》，推动性别平等和女性赋权

公司于2024年4月签署了联合国妇女署《赋权予妇女原则》(Women's Empowerment Principles, 简称WEPs), 以实际行动推动性别平等、女性赋权和支持全球可持续发展目标。《赋权予妇女原则》(WEPs) 是联合国全球契约组织和联合国妇女署的一项联合倡议, 包含七大原则, 涵盖领导层推动性别平等、尊重人权与无歧视、保障员工健康与安全、提升女性教育与培训、发展提高女性能力的计划、社区行动促进性别平等以及公开报告性别平等进展。能链智电签署加入WEPs, 反映了对联合国《2030可持续发展议程》的支持, 并积极响应全球性别平等的可持续发展目标。



《赋权予妇女原则》



## 创始人、CEO王阳荣获诸多奖项

2023年3月, 安永宣布了入选2023年度安永亚太区成功女性企业家项目的15位女性商界领袖名单, 能链智电创始人、CEO王阳成功入选。该项目旨在帮助心怀理想抱负并领导着高成长企业的女性企业家们, 突破现有障碍, 充分发挥企业潜力。

此外, 王阳还先后获得“界面新闻2023年度女性CEO榜单”“2023年财富中国40位40岁以下商界精英”“2023中国充换电行业榜样人物”等多项殊荣, 成为女性职业发展道路上的楷模。



能链智电创始人、CEO王阳屡获殊荣





# 员工发展

能链智电建立明确的职级和晋升管理体系，为员工提供清晰透明的职业发展通道，持续优化员工培训体系，建设完善的绩效激励机制，为员工成长与发展提供广阔平台。

## 人才引进

公司始终高度重视人才延揽，深知优秀人才是企业发展的核心动力。2023年公司在人才引进方面取得了显著成效，围绕产业上中下游积极拓展业务，创造包括新能源资产开发、资产运维、现场督导、线上运营以及职能类等众多岗位。本报告期内，公司积极引入多名行业内顶尖人才，包括互联网IT精英、国家级专家和供应链管理专家，显著完善并提升人才的整体布局与质量。

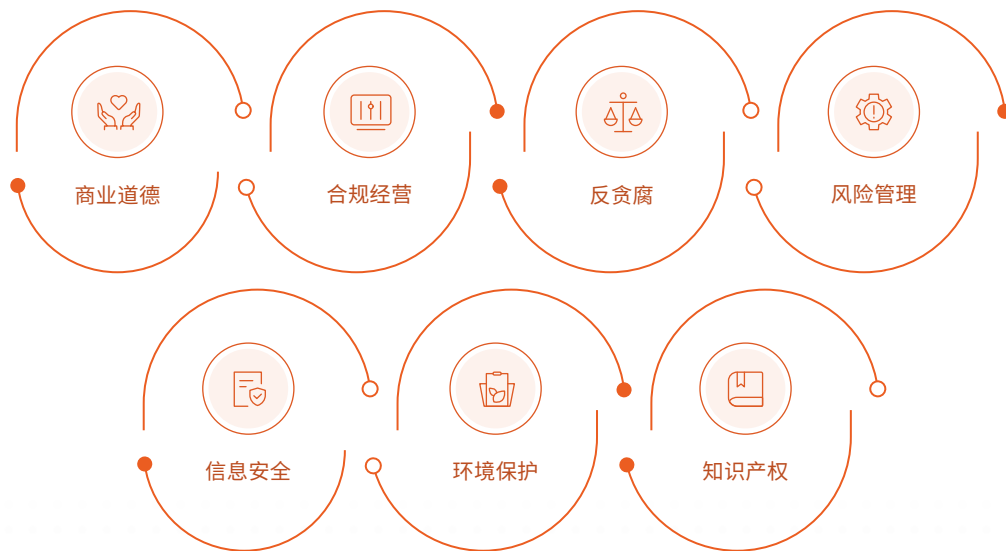
遵循“战功、体验、快”的文化价值观，公司实施《内部推荐制度》进一步优化招聘流程，鼓励员工推荐优秀人才加盟，提高招聘的效率和质量，成功推荐的员工将获得相应的奖金激励。

### 关键绩效

|                    |                 |               |                    |
|--------------------|-----------------|---------------|--------------------|
| 2023年，<br>累计入职正式员工 | 吸纳灵活用工<br>的工作者超 | 累计引入顶尖<br>人才近 | 内部候选人填补<br>的空缺职位占比 |
| <b>497</b> 人       | <b>400</b> 人    | <b>30</b> 人   | <b>23%</b>         |

## 人才培养

公司致力于打造企业与员工共同成长的工作环境。我们鼓励所有员工参加各类培训以获取全面的提升，同时为员工提供内容丰富、参与形式灵活的内部培训。公司的培训课程覆盖主题包括了商业道德、合规经营、风险管理、反贪腐、信息安全、环境保护、知识产权等多个领域。同时，为有效提升运营人员的业务能力，公司每周二会对各城市运营中心的员工进行业务、流程和产品培训，并为每次培训设置了小测环节以确保培训效果。



培训课程覆盖主题



此外，公司制定《导师制度》，通过资深员工对新员工的“传帮带”，不仅帮助新加入的员工快速了解公司制度、融入团队，还促进了他们的技能掌握和岗位胜任能力。这种一对一的指导关系确保了新员工能够顺利完成职业生涯的初期挑战，快速取得初步成就。

本报告期内，公司举办线上线下培训共计65场，覆盖公司全体员工，累计培训时长达30,072小时，人均培训时长达49小时，培训支出共计83.58万元。

### 关键绩效

|        | 参与培训人数                | 累计培训时长           | 员工培训支出          |
|--------|-----------------------|------------------|-----------------|
| 按照员工职级 | 基层员工<br><b>467</b> 人  | <b>23,350</b> 小时 | <b>63</b> 万元    |
|        | 初级管理层<br><b>105</b> 人 | <b>4,935</b> 小时  | <b>14.70</b> 万元 |
|        | 中级管理层<br><b>32</b> 人  | <b>1,472</b> 小时  | <b>4.48</b> 万元  |
|        | 高级管理层<br><b>7</b> 人   | <b>315</b> 小时    | <b>1.40</b> 万元  |
| 按照员工性别 | 男性员工<br><b>403</b> 人  | <b>19,835</b> 小时 | <b>55.13</b> 万元 |
|        | 女性员工<br><b>208</b> 人  | <b>10,237</b> 小时 | <b>28.45</b> 万元 |

### 人才发展

为切实保障员工的职业发展与晋升渠道的畅通，公司制定并贯彻执行《职级管理制度》和《晋升管理制度》。依据工作内容、职责的难易程度及承担的责任大小，公司建立了一套包含13个职级（Band）和21个亚职级（Grade）的职级体系，明确各级职责，为员工的成长路径提供清晰的指引。此外，我们还推行创新的M（Marketing & Manufacturing）通道和N（NewLink）通道，这两个通道不区分专业与管理层级，所有员工均通过同一通道发展。在该体系中，所有符合晋升条件的员工都可以在每年设定的两个窗口期间申请逐级（亚职级）晋升。通过这些举措，公司强化了员工发展与晋升的系统性和规范性，也体现了对每一位员工公正与平等的承诺。我们坚信，通过持续的制度创新与完善，能够有效支持员工的职业成长，并助力公司的长远发展。



公司职级体系



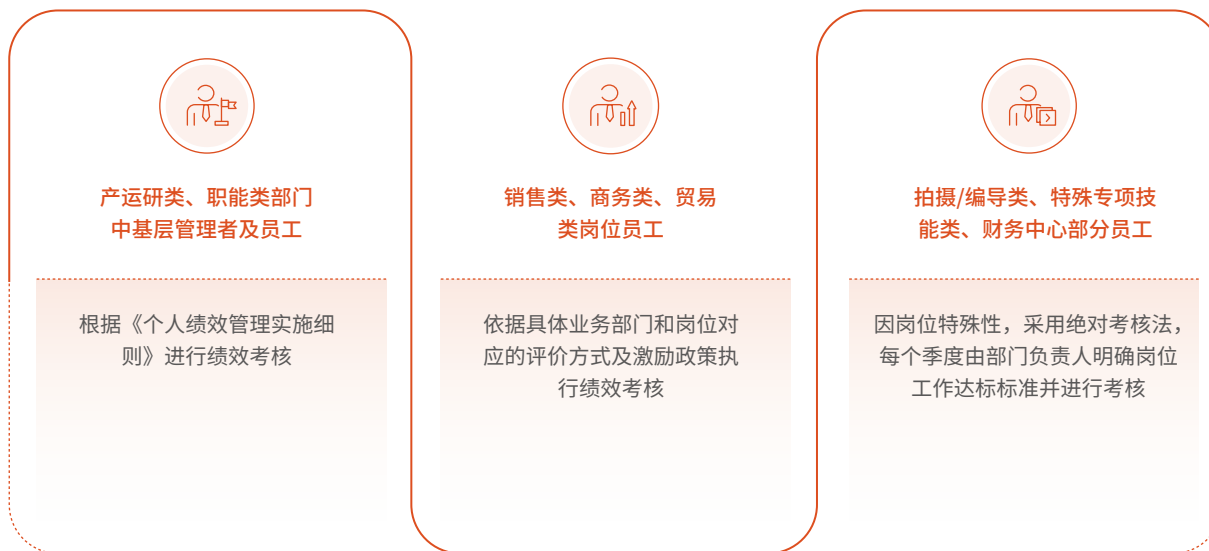
# 员工权益与关怀

能链智电通过公平规范的薪酬结构、多样的福利保障和富有创意的员工活动，努力提升员工满意度和归属感。公司制定高效的沟通策略与透明的沟通渠道，切实做好员工关爱，促进企业文化的建设和团队合作的深化。

## 员工薪酬

公司按照《薪酬管理制度》建立以基本工资为主体，同工同酬为原则，公平且有利于员工发展的薪酬结构，使员工获得与所从事岗位与所创造价值匹配的薪资收入。我们基于员工的业绩和对公司贡献提供额外奖励，包括绩效奖金、提成、专项奖金和福利，旨在激励员工超越基本职责，实现个人与企业目标的同步增长。

为激发团队创造性，简化员工日常考核，聚焦作战，公司制定并实施《个人绩效管理实施细则》。在绩效管理体系中，各部门在每季度第一个月15日前根据不同组织业务特点和岗位性质，选取PBC或OKR方式制定目标，并向下分解至每一名员工。每季度的绩效等级可分为S/A/B/B-/C五个等级，若对自身绩效存有异议，员工可向所在部门上级主管、HRBP反馈，或向公司绩效申诉邮箱发起申诉。公司每季度定期开展绩效考核并将考核结果公示，同时将绩效考核融入人才识别、年度综合考核、岗位晋升、干部选拔中，以有效识别优秀人才，实现精准激励。



公司绩效考核分类

## 员工福利

针对在职员工，公司做好相应福利保障，制定《考勤休假管理制度》和《员工福利政策》以保证员工的合法权益。我们在提供各类社保和带薪年假、产假、陪产假、父母双方育儿假的基础上，为全体员工提供额外的福利，如提供生日福利、节日礼品、深夜食堂等，配备母婴室等措施，提升员工的幸福感和归属感。

### 关键绩效

2023年，员工社保缴纳比例

**100%**



## 员工活动

公司致力于创建一个充满关怀、平等与尊重的工作环境，让每位员工都能感受到自己的价值和贡献。公司举办了一系列特色活动，旨在提升员工的工作满意度和幸福感，同时强调我们对社会责任和可持续发展的承诺，如在三八妇女节举办的“聚焦·她力量”活动，在提升性别平等和为女性赋能方面取得显著成效。此外，首个“312·能链低碳日”和六一儿童节“我心中的零碳世界”绿色画展等活动，也极大地提高了员工及其家庭对环保和可持续生活的意识和参与度。



### 女神节主题活动“聚焦·她力量”

公司在三八妇女节当天举办了“聚焦·她力量”主题活动，旨在突出女性员工在职场的成就与贡献，强调性别平等和女性赋权的重要性。公司为全体女性员工准备了惊喜礼物，并提供半天假期。在下午的直播活动中，公司创始人、CEO王阳与3位优秀女员工分享了她们的职业故事和成长经历，共同探讨了女性如何在工作中展示自己的力量和魅力。此外，6位女员工在人物专访中分享了她们如何面对挑战、积极成长，并在各自领域中发挥独特的力量。通过该活动，公司展示了对推动职场性别平等的承诺，并鼓励所有员工，特别是女性，展现和发挥她们的最佳潜能。



员工积极参与“聚焦·她力量”主题活动



### 儿童节绿色主题画展“我心中的零碳世界”

在六一儿童节这天，公司举办了绿色主题画展—“我心中的零碳世界”，旨在通过艺术的形式在孩子们心中播下环保和可持续发展的种子。本次活动吸引了众多公司员工及其家庭的关注，参与画展的小朋友们展示了他们对一个无污染、环境友好的未来世界的独特见解，锻炼了他们的想象力和创造力。公司为所有上榜的小朋友准备精美的儿童节纪念礼品，以此鼓励他们继续关注和思考环境问题。本次活动不仅为孩子们提供了一个展示才华的平台，也有助于公司的大朋友们向下扎根，全力以赴实现“让每个人都用上绿色能源”的美好愿景。



员工及亲属积极参与“我心中的零碳世界”绿色主题画展

## 员工沟通

公司提倡有事说事、沟通无级别等高效、坦诚的合作方式，提倡阳光、透明、融洽、简单的人际关系，鼓励每位员工通过有效的内部沟通，促进团队合作，实现公司的发展目标。员工可与直属上级沟通自己的想法和观点，提出改进建议和创新方案。我们通过定期和不定期的书面或面谈式调查，向员工征询对公司业务、管理等方面的意见，这些意见与建议会成为公司在经营管理决策过程中的考虑因素。此外，公司明确尊重员工自由结社的权利，在合法前提下，我们并不干涉任何员工组织集体谈判的建立、运作或管理，为劳资双方沟通提供便利。

当员工认为个人权益受到不应有的侵犯，或对公司的经营管理措施有不同意见，或发现有违反公司各项规定的行为时，可选择通过适当的渠道实名或匿名地向公司有效申诉/举报或提出合理化建议。

### 相关政策

- 《人权政策》
- 《商业行为准则》
- 《反舞弊及举报投诉管理办法》

### 申诉/举报途径

- 举报邮箱：gr.jiancha@enaas.com
- 吐槽邮箱：tucao@enaas.com
- 电话：010-85510808

### 负责部门

- 廉政监察组和人力资源部共同负责建立沟通渠道和进行举报/申诉的有关调查

### 吹哨人保护

- 参与调查的人员不得擅自泄露举报及调查的相关资料，对违规泄露检举信息或对举报人员、调查人员采取打击报复的人员，将予以撤职乃至解除劳动合同



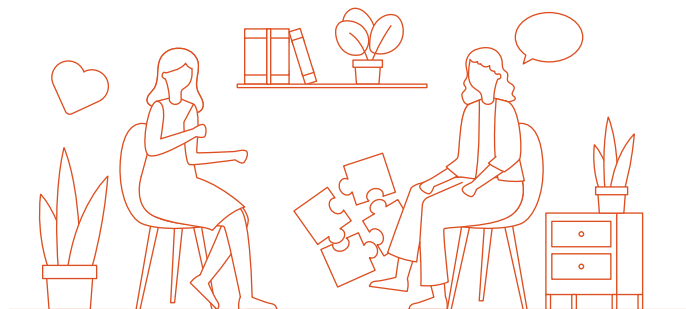
公司畅通员工沟通举措



# 安全与健康

能链智电始终坚持商业价值与社会责任并重，将健康与安全置于企业核心位置。我们严格遵守《中华人民共和国职业病防治法》《中华人民共和国安全生产法》等所在国家或地区关于健康的法律、准则及规章制度。秉承“生命至上、安全第一、以人为本、预防优先”的价值观，我们依据并对标ISO 45001标准和国际最佳实践，制定并执行《职业健康与安全政策》，积极为员工提供健康安全、文明和谐的工作环境，持续提升职业健康与安全管理绩效。我们旗下的子公司智电优通科技有限公司已于2021年10月通过了GB/T 45001-2020/ISO 45001:2018职业健康和安全管理体系认证并在有效期内。

公司高度重视员工的身心健康，建立心理健康支持机制。通过定期和不定期的书面或面谈式调查、心理咨询、员工关怀活动等方式，帮助员工缓解工作压力并做好工作压力管理，提高工作效率和生活质量。



|   |   |  |
|---|---|--|
|  <p><b>建立职业健康与安全风险管理体系</b></p> <p>确定不同工作场所下的评估范围和目标，识别、评估和消除工作场所的潜在危险因素，定期进行内部检查</p>     |  <p><b>积极开展职业健康与安全培训</b></p> <p>针对不同业务场景设置安全生产课程，全面提升员工职业健康知识与安全能力，与员工保持积极有效沟通</p> |  <p><b>编制职业健康与安全应急管理预案</b></p> <p>设置应急工作小组，依照《办公职场安全管理规定》《针对几类员工突发事件应对指引》等公司文件明确各类突发事件的快速反应流程</p> |
|  <p><b>制定职业健康与安全管理目标</b></p> <p>根据优先次序分类制定量化目标，完善工伤等事故调查程序，定期披露并降低事故发生率，切实保障员工生命健康安全</p> |  <p><b>实行安全事故责任追究制度</b></p> <p>积极推动职业健康安全管理并提高管理层人员的责任感，将健康安全与相关部门责任人的绩效相关联</p>    |  <p><b>推动供应商重视职业健康与安全</b></p> <p>将职业健康与安全管理标准纳入考量范畴，选择资质优良的供应商及承包商进行合作，做好现场作业安全风险管理及监督</p>        |

公司职业健康与安全管理体系

## 关键绩效



# 06

## 生态共建 聚势共赢



良好的供应链管理与积极的行业合作是公司实现长期成功的关键因素。能链智电期待通过与供应商、合作伙伴、客户和其他利益相关方建立紧密合作关系，实现多方共赢，共同面对市场机遇及挑战。

### 本章所响应的SDGs:



### 本章所涉及的重大可持续发展议题:

供应链管理

产业生态共建



# 可持续供应链管理

能链智电恪守《中华人民共和国招标投标法》等法律法规，制定多项内部供应链管理制度，将建设透明、负责任、可持续的供应链作为公司持续关注的重要议题。在持续优化管理体系与流程的同时，公司将ESG理念融入供应链管理，与供应商共同打造可持续价值链。

## 供应链管理体系

公司采购管理部对供应商管理体系建设负责，包括管理制度的起草、体系建设、信息审核、考核标准制定、受理对供应商不良行为的投诉等事宜。我们制定《采购管理制度》，对各部门职责进行划分，根据采购项目金额明确采购要求及流程，超过一定金额的采购项目审批需经一级部门负责人确认，最终由CEO确认后进行下一步采购流程。我们的制度规范了供应商选择的七大原则，审慎控制供应商筛选。

### 关键绩效

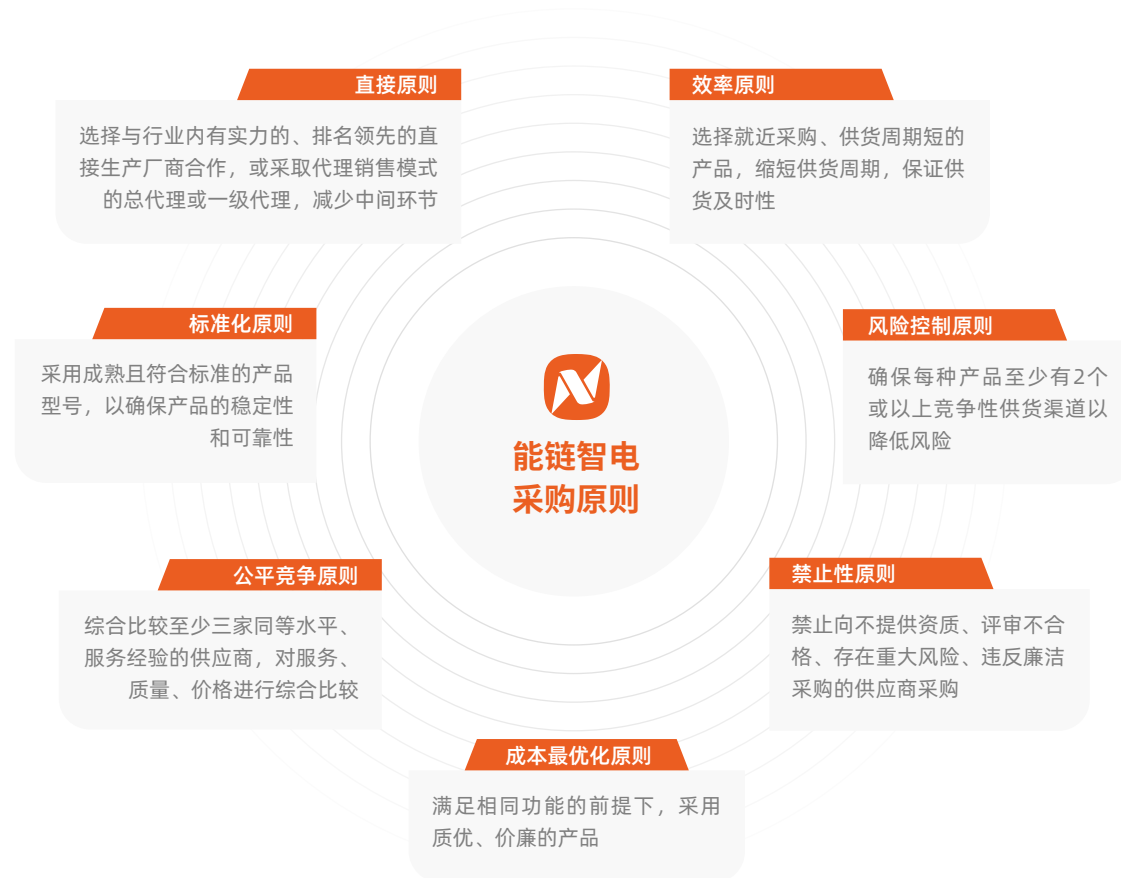
截至本报告期末，

能链智电供应商总数为

**533** 家<sup>34</sup>

其中重点供应商

**290** 家



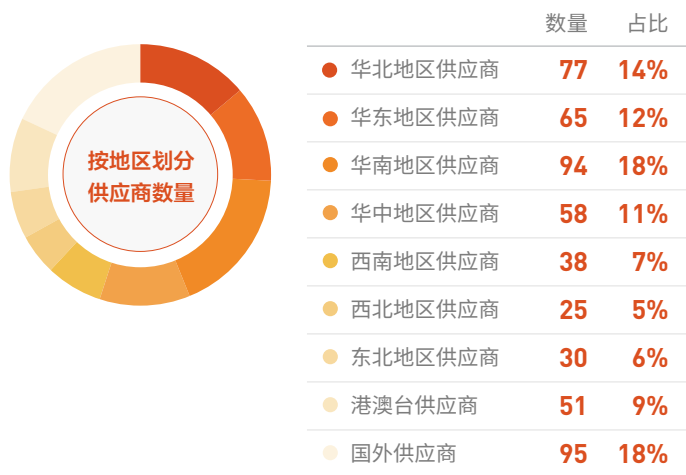
34.公司持续完善供应商总数管理与统计，2023年供应商总数包含硬件采购、软件采购、各类服务采购等类型的供应商，还包括新收购的香港光电供应商数据。2022年供应商数据主要包括设备采购供应商，故两年数据差距较大。





采购管理部为采购执行流程的主管部门，在需求部门发起采购比价及流程等工作后，负责采购的审核，包括但不限于合同评审、招标审核等工作。公司采购需求部门负责整合并确认采购项目需求并进行内部汇报，采购执行部门负责提出采购策略、进行供应商评选、合同验收等工作。公司各部门相互协同，共同支持并完善供应链管理体系建设。为建设持续向好的供应链，我们制定供应链管理目标，并采取相关措施促成目标达成。

| 具体目标项          | 目标值  | 目标达成情况 |
|----------------|------|--------|
| 直接采购供应商接受审核的比例 | 100% | 已达成    |
| 供应商评估覆盖率       | 100% | 已达成    |
| 重大项目按采购指引操作招标  | 100% | 已达成    |



能链智电2023年按地区划分供应商数量

## 供应链全生命周期管理

公司不断优化供应商准入、考评、不良行为管理等流程，落实供应链全生命周期管理。公司制定《供应商管理制度》《采购管理制度》《EPC项目供应商管理制度》《采购流程指引手册》等文件，秉持“‘三公（公开、公平、公正）’原则、统一管理、动态考核、严进刚出”的原则，对供应链管理全过程进行严格把控。公司采购管理部将对供应商管理工作进行日常监督和定期检查，监督员工遵守供应商管理规定。

### 供应商准入

设置合规有效的供应商准入流程有助于公司建立稳定、高效的供应链体系，把控风险与质量。供应商需首先通过公司“录入制”管理，提供基础信息、资质证书、经营状况等信息；关键业务供应商入库需经过供应商准入流程审核。根据不同供应商类型，供应商将被匹配至不同审核流程，决定其是否需要单独、连续或同时接受采购审批及风控审批。供应商需在准入审核中证明其合规运营并提供质量管理体系认证与产品质量认证情况，保障后续产品质量与客户满意度，避免因供应商违规行为给公司带来负面声誉影响。我们对供应商进行潜在供应商、合格供应商与不合格供应商分类，并区别管理。潜在供应商通过准入评审后，即可成为合格供应商。



能链智电供应商准入流程

### 关键绩效

2023年，

通过案头评估/现场评估的供应商总数为

25家

开展评估的重点供应商百分比为

5%





### 供应商考核与评价

为确保供应链高效运作，推动合作伙伴的持续改进，公司执行供应商考核与供应商综合评价管理。我们遵循客观、公正的原则对货物及服务供应商、工程类供应商设置多维度考核内容，如合同执行情况、售后工程、货物及服务投入情况、质量安全、文明施工等，并及时向供应商反馈服务质量。

公司对供应商开展不限于综合实力、技术研发、质量体系、采购服务、报价情况、现场考察等维度的综合评价，每年度形成考评结果并备案作为供应商分级管理依据。根据考评结果，供应商将被由高到低分为“A、B、C、D”四个等级，D级供应商为不合格供应商。

**技术研发**

- 技术人员数量
- 发放控制流程
- 产品开发能力
- 快速反应制度

**质量体系**

- 质量体系认证
- 质量控制计划
- 定期检讨目标
- 有害物质管理

**采购商务**

- 电子系统搭建
- 年度成本控制
- 主营业务收入
- 特殊物料管控

供应商打分规则(部分)概览

#### 关键绩效



### 供应商不良行为管理

根据供应商不良行为的严重程度，公司将采取通报、取消参与采购活动资格一年、长期或无限期取消参与采购活动资格的措施，并要求其按照合同约定承担违约责任与限时整改。我们鼓励对存在不良行为的供应商进行实名举报，保障公司的长远利益，强调责任供应链的重要性。

### 供应链责任管理

能链智电在供应链管理中高度关注环境、社会和治理等责任问题，明确规定供应商必须遵守合规要求，坚持廉洁采购、绿色采购。

#### 廉洁采购

我们的供应商需签署保密条款及廉洁条款，对技术信息、商业秘密等严格保密，不得向公司相关人员允诺或给付任何贿赂及其他不正当利益等。为保障双方遵从廉洁条款，我们设置举报专用邮箱，帮助公司预防腐败行为，提高对供应链潜在风险和违规行为的监测能力。同时，我们要求新入职员工签订包含廉洁条款的商业行为准则，通过线上视频培训、线下课程培训的方式，定期面向公司采购人员及其他员工开展廉洁主题培训及考核。

#### 举报渠道

gr.jiancha@enaas.com

compliance@enaas.com

#### 关键绩效



#### 绿色采购

公司通过制定标准、流程及能力建设，逐步加强供应链绿色采购管理。在管理制度中，公司明确要求供应商遵守法律、劳工权益与人权、健康与安全、环境保护、商业道德等社会责任行为，在供应链全生命周期管理中全面把控各项风险。针对充电桩采购，我们将优先选择利用可回收材料的供应商，在其通过审核后纳入准入名单。这些举措将提高供应链的可持续性，推动整个产业链向更加可持续和负责任的方向发展。



# 生态伙伴协作

在推动新能源利用和提升充电桩运营效率的过程中，公司与汽车制造商、能源公司、地方政府和各行各业的翘楚展开广泛的合作。通过与生态伙伴密切协作，我们提高了自身在新能源和充电服务行业的竞争力，也为合作伙伴和社会带来了可持续的发展利益。这些合作加速新能源项目的开发和实施，显著提升顾客体验，使得清洁能源的使用更加便捷和普及。

本报告期内，公司新增各行各业合作伙伴超20家。我们与现代、AITO、极氪等知名汽车厂商的战略合作，共同开发适应未来市场需求的充电解决方案，使得电动车主能够享受到更加智能和高效的充电服务。公司新增海博思创、广汽能源等能源合作伙伴，助力公司提供更为高效的清洁能源方案，进一步优化能源利用。公司与地方政府如山东省滕州市、安徽省芜湖市江北新区合作，加强基础设施的建设，为新能源汽车的普及和地方经济的绿色转型提供坚实的支持。此外，公司还与湖北交投、建设银行等公司建立战略合作伙伴关系，助力交通建设、金融行业的可持续发展以及区域经济的生态升级。



## 携手极氪能源 为百万车主提供便捷充电服务

2023年5月，公司联合战略合作伙伴快电，与极氪智能科技旗下补能业务品牌——极氪能源ZEEKR Power达成合作，实现充电网络的互联互通，车主可以通过极氪和快电两个App获取覆盖更广、找桩更准、充电更快的便捷充电服务。



能链智电与极氪能源联手提供便捷充电服务



## 与山东省滕州市政府达成战略合作

在2023枣庄国际锂电产业展览会上，公司与山东省滕州市人民政府签署战略合作协议，就充电站运营、多业态“源网荷储”系统建设、创新企业培育及能源数字化管理等方面开展合作，在新能源基础设施，低碳交通能源体系等多个领域中形成联动，助力区域交通能源转型升级。



能链智电与滕州市合作签约仪式



## 与湖北交投共建高速公路新能源服务网络

2023年9月，公司与湖北交投实业发展有限公司（以下简称“湖北交投”）签订战略合作协议。公司将发挥公共充电基础设施一站式建设运营、光储充一体化、新能源数智化等方面的能力，与湖北交投覆盖的高速公路网和能源补给站点资源相结合，助力湖北省进一步完善高速服务区及公路沿线补能基础设施建设，加快形成高速公路综合能源补给网络。

根据协议，公司将为湖北交投所辖的48个高速服务区中的充电场站，提供充电服务的线上互联互通，以及重大节假日期间移动充电设备的部署和运营服务，覆盖沪蓉高速、沪渝高速等多条国家高速公路和省级干线公路。后续，能链智电还将与湖北交投合作规划建设综合能源补给站，合作推进“源网荷储”“光储充换”一体化项目，满足公众远途出行的多元化补能需求，助力高速服务区公共服务能力升级。



能链智电与湖北交投签约仪式



## 参与充换电站碳减排团体标准研讨会

公司于2023年7月6日参加了在山东省淄博市召开的“2023年二季度新能源汽车高质量发展热点研讨会暨充换电蓝皮书启动会”与“充换电站碳减排团体标准研讨会”。围绕新能源汽车市场发展趋势、动力电池回收利用管理制度、欧盟/东南亚新能源汽车出口法规、补能基础设施高质量发展趋势等议题，公司与产业链上下游及地方政府进行了深入的解读和分析，进一步促进新能源交通行业的可持续发展。

同时，公司还积极参与《电动汽车充换电站温室气体减排量评估技术规范》和《电动汽车充换电站温室气体减排量核查指南》两项团体标准中关于项目边界定义、减排量核算方案、应用落地与下一步计划等关键问题的深入探讨，助力行业迈向标准化、绿色化与智能化的新阶段。



团体标准研讨会会场



我们积极携手创新产品与解决方案参加各类展会和行业活动，促进行业交流，推动科研与产品创新升级，助力行业的高质量发展。同时，我们还积极参与国内行业标准研讨与制定，为促进新能源产业的标准化与规范化发展贡献力量。本报告期内，我们的产品和方案亮相德国慕尼黑电动车充电设备展、阿布扎比新能源电动车展、慕尼黑上海电子设备展、中国国际供应链促进博览会、世界智能网联汽车大会、国际数字能源展、上海充换电展、东盟博览会、服贸会等全球性新能源行业展会。我们与迪拜商会中国创新中心共同揭幕新能源展厅响应COP28号召，借此将充电服务“中国经验”输出到全球市场，合力推动新能源全产业链合作，提高全球交通能源网络的稳定和效率。



▶ 能链智电积极参与国际展会交流

# 07

## 振兴乡村 传递友善



能链智电以实际行动践行企业社会责任，长期关注和支持乡村振兴与公益事业，推动绿色低碳全民行动，助力当地社区的可持续发展。

### 本章所响应的SDGs:



### 本章所涉及的重大可持续发展议题:

乡村振兴与社区公益



# 助力乡村振兴

能链智电关注乡村发展，积极响应国家乡村振兴战略，以实际行动为社区发展做贡献，承担企业的社会责任和义务，促进乡村经济和社区的健康可持续发展。

## 关键绩效

基础设施投资和支持性服务金额投入

**1,015.68** 万元

乡村振兴与区域协同发展金额投入

**81.33** 万元

## 助力乡村振兴

我们积极支持《国家发展改革委 国家能源局关于加快推进充电基础设施建设更好支持新能源汽车下乡和乡村振兴的实施意见》，结合当地乡村旅游特色和新能源汽车现状，为民宿行业提供新能源车充电解决方案，持续开展充电桩下乡项目。此外，我们通过企业战略合作推进乡村基础设施建设，助力乡村经济发展和人民生活幸福。



## 与东方日升达成战略合作，开发绿色能源助力乡村振兴

2023年7月，能链智电旗下能链智维与东方日升新能源股份有限公司旗下点点云智能科技有限公司（以下简称“点点云”）达成合作，发挥能链智维在智慧运维及点点云在产品、技术、用户开发等方面的优势，以广西南宁市、河池市等作为首批合作区域，推进农村户用光伏项目建设，让居民获取光伏发电带来的“阳光收益”，为更多绿色乡村的建设添砖加瓦。



助力绿色能源下乡

## 参与社区发展

在全球化的时代背景下，企业在创造经济价值之余，对于解决社会问题、推动社会进步和可持续发展同样具有重要的意义。公司充分利用自身资源，通过香港光电屋苑、学院太阳能计划及联合中国民促会发表“社企融合在中东地区的可持续发展倡议”汇聚社区力量，强化社企共建，助推融合发展。

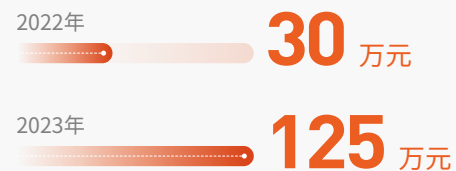


# 慈善公益

能链智电始终积极投身于各类公益事业和慈善活动，积极履行企业社会责任，回馈社会。公司通过捐赠资金和技术支持，助力能源、环保、志愿者活动等各个领域的公益项目，推动环境保护和社区发展的进程，获得了广泛认可。2023年，向中国民促会、中华全国工商业联合会新能源商会、生态环境部宣教中心捐赠总计125万元。



## 关键绩效







# 环保公益

公司在生态环境部宣传教育中心指导下，发起并参与一系列环保公益项目，同时鼓励员工积极参与。在“植树月”“地球一小时”志愿活动中，共计120名员工参与、志愿服务时长达240小时，增强了团队凝聚力和企业的环保文化，有助于实现可持续发展目标，促进社会的和谐与进步。



## 快电植树月活动

2023年3月12日-4月12日，能链智电联合战略合作伙伴快电，开启“快电植树月”公益活动。活动聚焦新能源车主、司机用户群体，用户可通过驾驶新能源汽车出行、充电，积累充电碳减排量，以碳积分形式存入个人碳账户，并可通过积分榜及积分夺宝等形式赢取奖励。参与活动的用户可获得快电“节碳英雄勋章”，积累的碳积分将由快电联合生态环境志愿者们共同种下“快电公益林”，参与人数高达1,378,698人。

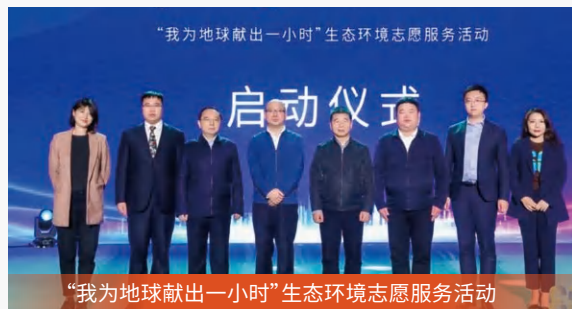


“快电植树月”公益活动



## “我为地球献出一小时”活动

2023年3月25日，生态环境部宣传教育中心启动“我为地球献出一小时”大型生态环境志愿服务公益活动，公司作为此次活动的战略合作伙伴参加了启动仪式并宣读倡议书。活动要求关闭景观、办公、家庭不必要照明灯光，关闭电脑、手机充电器等一切不必要的电源一小时，共同呼吁人们关注气候变化，推动可持续城市建设，共创人与自然和谐共生的美好未来。



“我为地球献出一小时”生态环境志愿服务活动

## 关键绩效

2023年，  
号召全社会志愿活动参与人数

**1,378,698** 人

公司内部志愿活动参与人数

**120** 人

总志愿服务时长达

**240** 小时

“植树月”公益活动资金投入

**40** 万元



## 关键绩效索引表<sup>35</sup>

### 经济

| 指标         | 单位   | 2023年  | 2022年 |
|------------|------|--------|-------|
| 营业收入       | 万元   | 32,008 | 9,281 |
| 全年纳税总额     | 万元   | 3,800  | 972   |
| 全年累计充电量    | 亿千瓦时 | 49.58  | 27    |
| 全年电力交易的购电量 | 亿千瓦时 | 3.76   | 4.39  |
| 其中清洁能源电量   | 亿千瓦时 | 3.05   | 3.93  |

### 环境

| 指标                    | 单位          | 2023年    | 2022年    |
|-----------------------|-------------|----------|----------|
| <b>温室气体排放情况</b>       |             |          |          |
| 温室气体排放总量（范围1+范围2+范围3） | 吨二氧化碳当量     | 3,730.02 | 2,671.09 |
| 温室气体排放总量（范围1+范围2）     | 吨二氧化碳当量     | 611.55   | 151.45   |
| 温室气体排放强度（范围1+范围2）     | 吨二氧化碳当量/百万元 | 1.88     | 1.26     |
| 范围1排放量                | 吨二氧化碳当量     | 65.91    | 51.51    |
| 范围2排放量                | 吨二氧化碳当量     | 545.63   | 99.94    |
| 范围3排放量                | 吨二氧化碳当量     | 3,118.47 | 2,519.64 |
| 类别1：购买的商品和服务          | 吨二氧化碳当量     | 2,470.55 | 1,758.78 |
| 类别2：资本货物              | 吨二氧化碳当量     | 46.14    | /        |

| 指标              | 单位       | 2023年      | 2022年      |
|-----------------|----------|------------|------------|
| 类别5：运营中产生的废弃物   | 吨二氧化碳当量  | 0.02       | 0.02       |
| 类别6：商务旅行        | 吨二氧化碳当量  | 525.89     | 716.99     |
| 类别7：雇员通勤        | 吨二氧化碳当量  | 50.21      | 26.21      |
| 类别8：上游租赁资产      | 吨二氧化碳当量  | 25.67      | 17.64      |
| <b>能源消耗情况</b>   |          |            |            |
| 综合能耗            | 吨标准煤     | 152.39     | 46.52      |
| 百万营收综合能耗        | 吨标准煤/百万元 | 0.47       | 0.39       |
| 用电量             | 千瓦时      | 980,560.70 | 175,800.87 |
| 百万营收外购电力消耗量     | 兆瓦时/百万元  | 3.02       | 1.46       |
| 汽油消耗量           | 吨        | 21.66      | 16.93      |
| 百万营收汽油消耗量       | 千克/百万元   | 66.69      | 140.90     |
| <b>清洁能源使用情况</b> |          |            |            |
| 光伏总装机规模         | 千瓦       | 148.50     | /          |
| 年发电量            | 千瓦时      | 88,079.40  | /          |
| 光伏发电量占公司总用电量    | %        | 8.24       | /          |
| <b>水资源消耗情况</b>  |          |            |            |

35.公司持续加强和完善可持续发展相关绩效数据统计与管理，2023年数据披露完整度较2022年显著提升，2022年未能统计披露的数据我们用“/”表示，不适用指标用“-”表示。



| 指标             | 单位    | 2023年    | 2022年    |
|----------------|-------|----------|----------|
| 水资源消耗量         | 吨     | 3,108.70 | 1,071.00 |
| 百万营收耗水量        | 吨/百万元 | 9.57     | 8.91     |
| <b>废弃物排放情况</b> |       |          |          |
| 废物总量           | 吨     | 4.29     | 4.23     |
| 百万营收废弃物生产总量    | 吨/百万元 | 0.01     | 0.04     |
| <b>环保培训情况</b>  |       |          |          |
| 开展生态环境保护相关培训   | 场     | 3        | /        |
| 生态环境保护相关培训覆盖率  | %     | 100      | /        |

## 社会

| 指标          | 单位 | 2023年 | 2022年 |
|-------------|----|-------|-------|
| <b>研发创新</b> |    |       |       |
| 研发创新投入      | 万元 | 6,305 | 3,656 |
| 研发资金投入占营业收入 | %  | 19.7% | 39.4% |
| 研发人员数量      | 人  | 91    | /     |
| <b>知识产权</b> |    |       |       |
| 授权发明专利      | 项  | 8     | /     |
| 授权实用新型专利    | 项  | 1     | /     |
| 授权外观设计专利    | 项  | 11    | /     |
| 授权商标权       | 项  | 56    | /     |
| 授权软件及作品著作权  | 项  | 4     | /     |

| 指标               | 单位 | 2023年    | 2022年  |
|------------------|----|----------|--------|
| <b>产品与客户服务</b>   |    |          |        |
| 产品召回次数           | 次  | 0        | 0      |
| 客户投诉率            | %  | 0.0110   | 0.0119 |
| 热线接起率            | %  | 95       | 95     |
| 客户问题解决率          | %  | 100      | 100    |
| 客户满意度            | %  | 96.55    | 98     |
| <b>供应商</b>       |    |          |        |
| 供应商总数            | 家  | 533      | 50     |
| 中国大陆供应商          | 家  | 387      | 50     |
| 港澳台供应商           | 家  | 51       | 0      |
| 国外供应商            | 家  | 95       | 0      |
| 供应商遵守相关行为准则      | %  | 100      | /      |
| <b>乡村振兴与公益慈善</b> |    |          |        |
| 基础设施投资和支持性服务金额投入 | 万元 | 1,015.68 | /      |
| 乡村振兴与区域协同发展金额投入  | 万元 | 81.33    | /      |
| 环保公益活动投入总资金      | 万元 | 40       | /      |
| 公司内部志愿活动参与人数     | 人  | 120      | /      |
| 总志愿服务时数          | 小时 | 240      | /      |
| 捐赠款项             | 万元 | 125      | 30     |



## 人力资本

| 议题   | 指标      | 单位 | 2023年 | 2022年 |
|------|---------|----|-------|-------|
| 雇佣情况 | 员工总数    | 人  | 611   | 387   |
|      | 按雇佣类型划分 |    |       |       |
|      | 全职员工    | 人  | 611   | 387   |
|      | 兼职员工    | 人  | 0     | 0     |
|      | 按性别划分   |    |       |       |
|      | 男性员工    | 人  | 403   | 281   |
|      | 女性员工    | 人  | 208   | 106   |
|      | 按年龄划分   |    |       |       |
|      | 30岁及以下  | 人  | 227   | 204   |
|      | 31岁至50岁 | 人  | 375   | 183   |
|      | 51岁及以上  | 人  | 9     | 0     |
|      | 按学历背景划分 |    |       |       |
|      | 本科以下    | 人  | 124   | /     |
|      | 本科      | 人  | 360   | /     |
|      | 硕士及以上   | 人  | 127   | /     |
|      | 按地域划分   |    |       |       |
|      | 大陆员工    | 人  | 560   | /     |
|      | 港澳台员工   | 人  | 48    | /     |
|      | 国外员工    | 人  | 3     | /     |

| 议题       | 指标                       | 单位             | 2023年  | 2022年 |
|----------|--------------------------|----------------|--------|-------|
| 雇佣情况     | 按职级划分                    |                |        |       |
|          | 基层员工                     | 人              | 467    | /     |
|          | 受雇佣基层员工男女比例              | -              | 1.68:1 | /     |
|          | 初级管理层                    | 人              | 105    | /     |
|          | 中级管理层                    | 人              | 32     | /     |
|          | 高级管理层                    | 人              | 7      | /     |
|          | 少数民族员工                   | 人              | 29     | /     |
|          | 残障员工（弱势群体）               | 人              | 5      | /     |
|          | 研发人员数量                   | 人              | 91     | /     |
|          | 研发人员情况                   | 研发人员中硕士及以上学历占比 | %      | 26    |
| 女性研发人员占比 |                          | %              | 15     | /     |
| 女性领导力    | 女性所有管理层占比                | %              | 24     | /     |
|          | 女性初级管理层占比                | %              | 28     | /     |
|          | 女性中级管理层占比                | %              | 9      | /     |
|          | 女性高级管理层占比                | %              | 29     | /     |
|          | 女性在创收职能管理职位中占有此类管理职位的百分比 | %              | 23     | /     |
|          | 担任STEM相关职位女性占比           | %              | 16     | /     |



| 议题     | 指标       | 单位 | 2023年 | 2022年 |  |
|--------|----------|----|-------|-------|--|
| 员工新进情况 | 新进员工总数   | 人  | 497   | /     |  |
|        | 按性别划分    |    |       |       |  |
|        | 男性员工     | 人  | 303   | /     |  |
|        | 女性员工     | 人  | 194   | /     |  |
|        | 按年龄划分    |    |       |       |  |
|        | 30岁及以下   | 人  | 130   | /     |  |
|        | 31岁至50岁  | 人  | 357   | /     |  |
|        | 51岁及以上   | 人  | 10    | /     |  |
|        | 按地域划分    |    |       |       |  |
|        | 大陆       | 人  | 461   | /     |  |
|        | 港澳台      | 人  | 32    | /     |  |
|        | 国外       | 人  | 4     | /     |  |
|        | 按职级划分    |    |       |       |  |
|        | 基层员工     | 人  | 401   | /     |  |
| 初级管理层  | 人        | 85 | /     |       |  |
| 中级管理层  | 人        | 9  | /     |       |  |
| 高级管理层  | 人        | 2  | /     |       |  |
| 员工权益   | 劳动合同签订比例 | %  | 100   | 100   |  |
|        | 员工缴纳社保比例 | %  | 100   | 100   |  |

| 议题          | 指标                  | 单位  | 2023年  | 2022年  |  |
|-------------|---------------------|-----|--------|--------|--|
| 员工权益        | 性别薪酬中位数比率（女/男）      | -   | 0.7:1  | 0.91:1 |  |
|             | 平均性别薪酬比率            | -   | 0.7:1  | /      |  |
|             | 定期接受绩效和职业发展考核的员工覆盖率 | %   | 100    | /      |  |
| 员工流失情况      | 流失员工总数              | 人   | 273    | /      |  |
|             | 员工流失率 <sup>36</sup> | %   | 31     | 30     |  |
|             | 按性别划分               |     |        |        |  |
|             | 男性员工                | 人   | 181    | /      |  |
|             | 女性员工                | 人   | 92     | /      |  |
|             | 按地域划分               |     |        |        |  |
| 大陆          | 人                   | 262 | /      |        |  |
| 港澳台         | 人                   | 7   | /      |        |  |
| 国外          | 人                   | 4   | /      |        |  |
| 员工培训情况      | 员工受训总场次             | 次   | 65     | 60     |  |
|             | 受训员工百分比             | %   | 100    | 100    |  |
|             | 员工受训总时长             | 小时  | 30,072 | 15,480 |  |
|             | 每名员工平均受训时长          | 小时  | 49     | 40     |  |
| 按性别划分平均受训时长 |                     |     |        |        |  |

36. 报告期内离职总人数/（报告期最后一天员工总人数+全年离职总数）



| 议题       | 指标              | 单位    | 2023年     | 2022年   |  |
|----------|-----------------|-------|-----------|---------|--|
| 员工培训情况   | 男性员工            | 小时    | 49        | /       |  |
|          | 女性员工            | 小时    | 49        | /       |  |
|          | 按职级划分平均受训时长     |       |           |         |  |
|          | 基层员工            | 小时    | 50        | /       |  |
|          | 初级管理层           | 小时    | 47        | /       |  |
|          | 中级管理层           | 小时    | 46        | /       |  |
|          | 高级管理层           | 小时    | 45        | /       |  |
|          | 商业道德、反腐败培训覆盖率   | %     | 100       | 100     |  |
|          | 接受过正式培训的安保人员百分比 | %     | 100       | 100     |  |
|          | 员工培训总支出         | 万元    | 83.58     | 46.44   |  |
| 员工培训人均支出 | 元               | 1,368 | 1,200     |         |  |
| 员工健康与安全  | 员工总工时           | 小时    | 1,467,080 | 940,000 |  |
|          | 因工作关系的死亡人数      | 人     | 0         | 0       |  |
|          | 严重后果工伤数量（排除死亡）  | 件     | 0         | 0       |  |
|          | 因工作关系的工伤事故数     | 件     | 4         | 1       |  |
|          | 因工伤损失的工作日数      | 天     | 219       | /       |  |
|          | 二十万工时工伤事故率      | -     | 0.55      | 0.21    |  |

## 管治

| 指标                    | 单位 | 2023年 | 2022年 |
|-----------------------|----|-------|-------|
| 管治绩效                  |    |       |       |
| 董事会成员数量               | 人  | 6     | 7     |
| 独立董事数量                | 人  | 2     | 2     |
| 独立董事占比                | %  | 33.33 | 28.57 |
| 女性董事数量                | 人  | 1     | 1     |
| 女性董事占比                | %  | 16.67 | 14.29 |
| 董事会召开次数               | 次  | 21    | 9     |
| 股东大会召开次数              | 次  | 1     | /     |
| CEO薪酬与所有全职员工薪酬中位数之比   | -  | 10:1  | 6.4:1 |
| 设置反贪腐岗位专职人员           | 人  | 5     | 3     |
| 遵循反贪污政策员工百分比          | %  | 100   | 100   |
| 开展反腐败日常和专项检查          | 次  | 136   | /     |
| 商业道德、反腐败培训员工覆盖率       | %  | 100   | 100   |
| 商业道德、反腐败培训董事覆盖率       | %  | 100   | 71.43 |
| 确认的贪污腐败事件数量           | 次  | 0     | 0     |
| 所涉重大诉讼事件数量            | 次  | 0     | 0     |
| 所涉重大仲裁事件数量            | 次  | 0     | 0     |
| 数据隐私方面未遵守GDPR规则而违规的事件 | 件  | 0     | 0     |
| 确认的信息安全事件数量           | 件  | 0     | 0     |



# 指标索引表

## I 纳斯达克ESG指标索引

| 层面             | 内容                           | 页码                                 |
|----------------|------------------------------|------------------------------------|
| E1 温室气体排放      | E1.1 温室气体直接（范围1）排放量          | 绿色引领/深化应对气候变化管理、关键绩效索引表/环境，P41、P88 |
|                | E1.2 温室气体间接（范围2）排放量          | 绿色引领/深化应对气候变化管理、关键绩效索引表/环境，P41、P88 |
|                | E1.3 温室气体其他间接（范围3）排放量        | 绿色引领/深化应对气候变化管理、关键绩效索引表/环境，P41、P88 |
| E2 排放密度        | E2.1 总温室气体排放量与产出比率           | 绿色引领/深化应对气候变化管理、关键绩效索引表/环境，P40、P88 |
|                | E2.2 非温室气体排放量与产出比率           | -                                  |
| E3 能源消耗        | E3.1 直接消耗能源总量                | 绿色引领/优化资源使用、关键绩效索引表/环境，P54、P88     |
|                | E3.2 间接消耗能源总量                | 绿色引领/优化资源使用、关键绩效索引表/环境，P54、P88     |
| E4 能耗密度        | E4 总直接能源消耗与产出比率              | 绿色引领/优化资源使用、关键绩效索引表/环境，P54、P88     |
| E5 能耗结构        | E5 各类能源消耗所占比率                | 绿色引领/优化资源使用、关键绩效索引表/环境，P54、P88     |
| E6 水资源消耗       | E6.1 水资源消耗总量                 | 绿色引领/优化资源使用、关键绩效索引表/环境，P54、P89     |
|                | E6.2 再生水资源消耗总量               | -                                  |
| E7 环境保护措施      | E7.1 公司是否有遵循规范的环境保护政策        | 绿色引领/强化排放物管理、保护生态与生物多样性，P55-56     |
|                | E7.2 公司是否有遵循水源、能源等其他消耗物的回收政策 | 绿色引领/优化资源使用，P53-54                 |
|                | E7.3 公司是否具有可识别公认的能源管理系统      | 绿色引领/优化资源使用，P53                    |
| E8 气候风险管控（董事会） | E8 董事会是否有管控相关气候风险            | 绿色引领/深化应对气候变化管理，P42                |
| E9 气候风险管控（管理层） | E9 高层管理人员是否有管控相关气候风险         | 绿色引领/深化应对气候变化管理，P42                |
| E10 气候风险缓释     | E10 整年在环境相关基础设施建设和产品研发上所投资金额 | 创新驱动/创新发展，P58                      |



| 层面          | 内容                                 | 页码                                 |
|-------------|------------------------------------|------------------------------------|
| S1 CEO 薪酬比率 | S1.1 CEO 薪酬与所有全职员工薪酬中位数之比          | 合规治理/企业治理, P28                     |
|             | S1.2 是否有在相关报告中定期汇报此项内容             | 合规治理/企业治理, P28                     |
| S2 性别薪酬比率   | S2 男性员工与女性员工薪酬中位数之比                | 关键绩效索引表/人力资本, P91                  |
| S3 员工流失率    | S3.1 年度全职员工人数变化百分比                 | 以人为本/合规雇佣、关键绩效索引表/人力资本, P69、P90-91 |
|             | S3.2 年度兼职员工人数变化百分比                 | -                                  |
|             | S3.3 年度承包商数量变化百分比                  | -                                  |
| S4 性别多元化    | S4.1 所有雇员中男女性雇员比例                  | 以人为本/合规雇佣、关键绩效索引表/人力资本, P69、P90    |
|             | S4.2 受雇佣普通员工男女比例                   | 关键绩效索引表/人力资本, P90                  |
|             | S4.3 受雇佣高级员工男女比例                   | 关键绩效索引表/人力资本, P90                  |
| S5 兼职员工比率   | S5.1 兼职员工占企业总人数的百分比                | -                                  |
|             | S5.2 承包商和/或顾问担任职位的百分比              | -                                  |
| S6 反歧视      | S6 公司是否严格遵守反性骚扰和反歧视政策              | 以人为本/合规雇佣, P68-70                  |
| S7 员工工伤亡率   | S7 相对于总工时的工伤事故频率                   | 以人为本/安全与健康、关键绩效索引表/人力资本, P76、P92   |
| S8 健康与安全    | S8 公司是否严格遵守健康与安全政策                 | 以人为本/安全与健康, P76                    |
| S9 童工及强制劳工  | S9.1 公司是否严格遵守所设立的反对童工和强制劳工政策       | 以人为本/合规雇佣, P68                     |
|             | S9.2 如有, 所设立的反童工和强制劳工政策是否包含供应商和零售商 | 以人为本/合规雇佣, P68                     |
| S10 人权      | S10.1 公司是否严格遵守所设立的人权政策             | 以人为本/合规雇佣, P68                     |
|             | S10.2 如有, 所设立的人权政策是否包含供应商和零售商      | 以人为本/合规雇佣, P68                     |
| G1 董事会成员多样性 | G1.1 女性董事会成员百分比                    | 合规治理/企业治理、关键绩效索引表/管治, P27、P92      |
|             | G1.2 女性委员会主席百分比                    | -                                  |





| 层面          | 内容                                | 页码                                |
|-------------|-----------------------------------|-----------------------------------|
| G2 董事会独立性   | G2.1 公司是否禁止 CEO 担任董事会主席           | 合规治理/企业治理, P28                    |
|             | G2.2 独立董事占据的董事会席位百分比              | 合规治理/企业治理、关键绩效索引表/管治, P27、P92     |
| G3 薪酬政策     | G3 高管或董事会成员是否有可持续发展目标             | 绿色引领/深化应对气候变化管理, P42              |
| G4 集体谈判     | S4 集体谈协议所涵盖的员工百分比                 | -                                 |
| G5 供应商行为准则  | G5.1 是否要求供应商或零售商遵守行为准则            | 生态共建/可持续供应链管理, P78-80             |
|             | G5.2 如是, 请提供遵循行为准则供应商或零售商所占总数百分比  | 生态共建/可持续供应链管理, P79-80             |
| G6 道德规范与反贪污 | G6.1 公司是否设立道德规范和反贪污政策             | 合规治理/商业道德与反贪污, P32-33             |
|             | G6.2 请提供遵循政策员工所占总数百分比             | 合规治理/商业道德与反贪污, P32                |
| G7 数据隐私保护   | G7.1 公司是否设立数据隐私保护政策               | 合规治理/信息风险防范、创新驱动/品质服务, P34-35、P65 |
|             | G7.2 公司是否遵循《通用数据保护条例》             | 合规治理/信息风险防范, P35                  |
| G8 ESG 报告   | G8.1 公司是否有发布可持续发展报告               | 关于本报告, P01                        |
|             | G8.2 财务及其他有关报告中是否包含可持续发展相关数据      | -                                 |
| G9 披露规范     | G9.1 公司是否根据可持续发展报告框架提供相应的数据       | 关于本报告, P01                        |
|             | G9.2 公司是否关注特定的联合国可持续发展目标          | 企业可持续发展管理/ ESG价值理念, P16           |
|             | G9.3 公司是否有根据联合国可持续发展目标设立目标并报告进展情况 | 企业可持续发展管理/ ESG价值理念, P16           |
| G10 外部鉴证    | G10 公司的可持续发展报告披露内容是否有被第三方机构所认证    | 鉴证报告, P103                        |



## GRI指标索引

| 议题标准        | 披露项                       | 页码  |
|-------------|---------------------------|---|
| GRI 2: 一般披露 | 2-1 组织详细情况                | 走进能链智电, P03                                 |
|             | 2-2 纳入组织可持续发展报告的实体        | 关于本报告, P01                                  |
|             | 2-3 报告期、报告频率和联系人          | 关于本报告, P01                                  |
|             | 2-4 信息重述                  | 关于本报告, P01                                  |
|             | 2-5 外部鉴证                  | 鉴证报告, P103                                  |
|             | 2-6 活动、价值链和其他业务关系         | 企业可持续发展管理/利益相关方沟通、绿色引领/完善环境管理体系, P18-19、P38 |
|             | 2-7 员工                    | 以人为本, P68-76                                |
|             | 2-8 员工之外的工作者              | -   |
|             | 2-9 管治架构和组成               | 合规治理/企业治理, P27-28                           |
|             | 2-10 最高管治机构的提名和遴选         | 合规治理/企业治理, P27-28                           |
|             | 2-11 最高管治机构的主席            | -   |
|             | 2-12 在管理影响方面, 最高管治机构的监督作用 | 合规治理/企业治理, P27-28                           |
|             | 2-13 为管理影响的责任授权           | 合规治理/企业治理, P27-28                           |
|             | 2-14 最高管治机构在可持续发展报告中的作用   | 合规治理/企业治理, P27-28                           |
|             | 2-15 利益冲突                 | 合规治理/商业道德与反贪腐, P32                          |
|             | 2-16 重要关切问题的沟通            | 企业可持续发展管理/利益相关方沟通, P18-19                   |
|             | 2-17 最高管治机构的共同知识          | 合规治理/企业治理, P27-28                           |
|             | 2-18 对最高管治机构的绩效评估         | 合规治理/企业治理, P28                              |
|             | 2-19 薪酬政策                 | 合规治理/企业治理, P28                              |



| 议题标准          | 披露项                        | 页码                            |
|---------------|----------------------------|-------------------------------|
| GRI 2: 一般披露   | 2-20 确定薪酬的程序               | 合规治理/企业治理, P28                |
|               | 2-21 年度总薪酬比率               | 合规治理/企业治理, P28                |
|               | 2-22 关于可持续发展战略的声明          | CEO寄语, P02                    |
|               | 2-23 政策承诺                  | 企业可持续发展管理/ ESG价值理念, P14       |
|               | 2-24 融合政策承诺                | 企业可持续发展管理/ ESG价值理念, P14-16    |
|               | 2-25 补救负面影响的程序             | 合规治理/商业道德与反贪腐, P32-33         |
|               | 2-26 寻求建议和提出关切的机制          | 合规治理/商业道德与反贪腐, P33            |
|               | 2-27 遵守法律法规                | 企业可持续发展管理/ ESG价值理念, P14       |
|               | 2-28 协会的成员资格               | 走进能链智电, P06                   |
|               | 2-29 利益相关方参与的方法            | 企业可持续发展管理/利益相关方沟通, P18-19     |
| 2-30 集体谈判协议   | 以人为本/员工权益与关怀, P75          |                               |
| GRI 3: 实质性议题  | 3-1 确定实质性议题的过程             | 企业可持续发展管理/ ESG重要性议题管理, P20    |
|               | 3-2 实质性议题清单                | 企业可持续发展管理/ ESG重要性议题管理, P20-21 |
|               | 3-3 实质性议题的管理               | 企业可持续发展管理/ ESG重要性议题管理, P20-21 |
| GRI 201: 经济绩效 | 201-1 直接产生和分配的经济价值         | 走进能链智电/经营绩效, P05              |
|               | 201-2 气候变化带来的财务影响和其他风险和机遇  | 绿色引领/深化应对气候变化管理, P45-48       |
|               | 201-3 固定福利计划义务和其他退休计划      | -                             |
|               | 201-4 政府给予的财政补贴            | -                             |
| GRI 202: 市场表现 | 202-1 按性别标准起薪水平工资与当地最低工资之比 | -                             |
|               | 202-2 从当地社区雇佣的高管的比例        | -                             |



| 议题标准            | 披露项  | 页码                              |
|-----------------|--|---------------------------------|
| GRI 203: 间接经济影响 | 203-1 基础设施投资和支持性服务                         | 【专题2】践行绿色下乡、振兴乡村/助力乡村振兴, P24    |
|                 | 203-2 重大间接经济影响                             | 走进能链智电、振兴乡村/助力乡村振兴, P07、P85     |
| GRI 204: 采购实践   | 204-1 向当地供应商采购的支出比例                        | -                               |
| GRI 205: 反腐败    | 205-1 已经进行腐败风险评估的运营点                       | 合规治理/商业道德与反贪腐, P32              |
|                 | 205-2 反腐败政策和程序的传达及培训                       | 合规治理/商业道德与反贪腐, P32              |
|                 | 205-3 经确认的腐败事件和采取的行动                       | 合规治理/商业道德与反贪腐, P32-33           |
| GRI 206: 反竞争行为  | 206-1 针对反竞争行为、反托拉斯和反垄断实践的法律诉讼              | 合规治理/商业道德与反贪腐, P32              |
| GRI 207: 税收     | 207-1 税务方针                                 | 合规治理/合规经营, P29                  |
|                 | 207-2 税务治理收管治、控制和风险管理                      | 合规治理/合规经营, P29                  |
|                 | 207-3 与税务密切相关的利益相关方参与及管理利益相关方参与和管理与税收有关的问题 | 企业可持续发展管理/利益相关方沟通, P18-19       |
|                 | 207-4 国别报告                                 | -                               |
| GRI 301: 物料     | 301-1 所用物料的重量或体积                           | -                               |
|                 | 301-2 所用循环利用的进料                            | -                               |
|                 | 301-3 再生产品及其包装材料                           | -                               |
| GRI 302: 能源     | 302-1 组织内部的能源消耗量                           | 绿色引领/优化资源使用、关键绩效索引表/环境, P54、P88 |
|                 | 302-2 组织外部的能源消耗量                           | -                               |
|                 | 302-3 能源强度                                 | 绿色引领/优化资源使用、关键绩效索引表/环境, P54、P88 |
|                 | 302-4 降低减少能源消耗                             | 绿色引领/优化资源使用, P53                |
|                 | 302-5 降低产品和服务的能源需求量产品和服务的能源需求下降            | 绿色引领/优化资源使用, P53                |
| GRI 303: 水资源和污水 | 303-1 组织与水作为共有资源的相互影响                      | 绿色引领/优化资源使用, P54                |



| 议题标准            | 披露项  | 页码                                  |
|-----------------|--|-------------------------------------|
| GRI 303: 水资源和污水 | 303-2 管理与排水相关的影响                                   | 绿色引领/强化排放物管理, P55                   |
|                 | 303-3 取水   | -                                   |
|                 | 303-4 排水   | 绿色引领/强化排放物管理, P55                   |
|                 | 303-5 耗水   | 绿色引领/优化资源使用, P54                    |
| GRI 304: 生物多样性  | 304-1 组织在位于或邻近保护区和保护区外的生物多样性丰富区域拥有、租赁、管理的运营点       | 绿色引领/保护生态与生物多样性, P56                |
|                 | 304-2 活动、产品和服务对生物多样性的重大影响                          | 绿色引领/保护生态与生物多样性, P56                |
|                 | 304-3 受保护或经修复的栖息地                                  | -                                   |
|                 | 304-4 受运营影响的栖息地中已被列入世界自然保护联盟 (IUCN) 红色名录及国家保护名册的物种 | -                                   |
| GRI 305: 排放     | 305-1 直接 (范围 1) 温室气体排放                             | 绿色引领/深化应对气候变化管理、关键绩效索引表/环境, P41、P88 |
|                 | 305-2 能源间接 (范围 2) 温室气体排放                           | 绿色引领/深化应对气候变化管理、关键绩效索引表/环境, P41、P88 |
|                 | 305-3 其他间接 (范围 3) 温室气体排放                           | 绿色引领/深化应对气候变化管理、关键绩效索引表/环境, P41、P88 |
|                 | 305-4 温室气体排放强度                                     | 绿色引领/深化应对气候变化管理、关键绩效索引表/环境, P40、P88 |
|                 | 305-5 温室气体减排量                                      | 绿色引领/把握清洁能源机遇, P52                  |
|                 | 305-6 臭氧消耗物质 (ODS) 的排放                             | -                                   |
|                 | 305-7 氮氧化物 (NOx)、硫氧化物 (SOx) 和其他重大气体排放              | -                                   |
| GRI 306: 废弃物    | 306-1 废弃物的产生及废弃物相关重大影响                             | 绿色引领/强化排放物管理, P55                   |
|                 | 306-2 废弃物相关重大影响的管理                                 | 绿色引领/强化排放物管理, P55                   |
|                 | 306-3 产生的废弃物                                       | 绿色引领/强化排放物管理, P55                   |
|                 | 306-4 从处置中转移的废弃物                                   | 绿色引领/强化排放物管理, P55                   |
|                 | 306-5 进入处置的废弃物                                     | 绿色引领/强化排放物管理, P55                   |



| 议题标准              | 披露项                            | 页码                               |
|-------------------|--------------------------------|----------------------------------|
| GRI 308: 供应商环境评估  | 308-1 使用环境评价维度筛选的新供应商          | 生态共建/可持续供应链管理, P80               |
|                   | 308-2 供应链中的负面环境影响以及采取的行动       | 生态共建/可持续供应链管理, P80               |
| GRI 401: 雇佣       | 401-1 新进员工雇佣率和员工流动率            | 以人为本/合规雇佣、关键绩效索引表/人力资本, P69、P91  |
|                   | 401-2 提供给全职员工（不包括临时或兼职员工）的福利   | 以人为本/员工权益与关怀, P72-74             |
|                   | 401-3 育儿假                      | 以人为本/员工权益与关怀, P74                |
| GRI 402: 劳资关系     | 402-1 有关运营变更的最短通知期             | -                                |
| GRI 403: 职业健康与安全  | 403-1 职业健康安全管理体系               | 以人为本/安全与健康, P76                  |
|                   | 403-2 危害识别、风险评估和事故调查           | 以人为本/安全与健康, P76                  |
|                   | 403-3 职业健康服务                   | 以人为本/安全与健康, P76                  |
|                   | 403-4 职业健康安全事务: 工作者的参与、意见征询和沟通 | 以人为本/安全与健康, P76                  |
|                   | 403-5 工作者职业健康安全培训              | 以人为本/安全与健康, P76                  |
|                   | 403-6 促进工作者健康                  | 以人为本/安全与健康, P76                  |
|                   | 403-7 预防和减缓与业务关系直接相关的职业健康安全影响  | 以人为本/安全与健康, P76                  |
|                   | 403-8 职业健康安全管理体系覆盖的工作者         | 以人为本/安全与健康, P76                  |
|                   | 403-9 工伤                       | 以人为本/安全与健康、关键绩效索引表/人力资本, P76、P92 |
|                   | 403-10 工作相关的健康问题               | -                                |
| GRI 404: 培训与教育    | 404-1 每名员工每年接受培训的平均小时数         | 关键绩效索引表/人力资本, P91-92             |
|                   | 404-2 员工技能提升方案和过渡援助方案          | 以人为本/员工发展, P71-72                |
|                   | 404-3 定期接受绩效和职业发展考核的员工百分比      | 以人为本/员工权益与关怀, P73                |
| GRI 405: 多元化与平等机会 | 405-1 管治机构与员工的多元化              | 合规治理/企业治理、关键绩效索引表/管治, P27、P92    |



| 议题标准               | 披露项                            | 页码                   |
|--------------------|--------------------------------|----------------------|
| GRI 405: 多元化与平等机会  | 405-2 男女基本工资和报酬的比例             | 关键绩效索引表/人力资本, P90    |
| GRI 406: 反歧视       | 406-1 歧视事件及采取的纠正行动             | 以人为本/合规雇佣, P68-69    |
| GRI 407: 结社自由与集体谈判 | 407-1 结社自由和集体谈判权可能面临风险的运营点和供应商 | -                    |
| GRI 408: 童工        | 408-1 具有重大童工事件风险的运营点和供应商       | -                    |
| GRI 409: 强迫或强制劳动   | 409-1 具有强迫或强制劳动事件重大风险的运营点和供应商  | -                    |
| GRI 410: 安保实践      | 410-1 接受过在人权政策或程序方面培训的安保人员     | -                    |
| GRI 411: 原住民权利     | 411-1 涉及侵犯原住民权利的事件             | -                    |
| GRI 413: 当地社区      | 413-1 有当地社区参与、影响评估和发展计划的运营点    | 振兴乡村, P85-87         |
|                    | 413-2 对当地社区有实际或潜在重大负面影响的运营点    | 振兴乡村, P85-87         |
| GRI 414: 供应商社会评估   | 414-1 使用社会评价维度标准筛选的新供应商        | 生态共建/可持续供应链管理, P80   |
|                    | 414-2 供应链中的负面社会影响以及和采取的行动      | 生态共建/可持续供应链管理, P80   |
| GRI 415: 公共政策      | 415-1 政治捐助                     | -                    |
| GRI 416: 客户健康与安全   | 416-1 评估产品和服务类别的健康与安全影响        | 创新驱动/产品质量与安全, P62-63 |
|                    | 416-2 涉及产品和服务的健康与安全影响的违规事件     | 创新驱动/产品质量与安全, P62    |
| GRI 417: 营销与标识     | 417-1 对产品和服务信息与标识的要求           | 创新驱动/品质服务, P65       |
|                    | 417-2 涉及产品和服务信息与标识的违规事件        | 创新驱动/品质服务, P65       |
|                    | 417-3 涉及营销传播的违规事件              | 创新驱动/品质服务, P65       |
| GRI 418: 客户隐私      | 418-1 涉及侵犯客户隐私和丢失客户资料的经证实的投诉   | 创新驱动/品质服务, P65       |



## IFRS S2建议披露索引

|       | 建议披露内容  | 页码                                 |
|-------|---|------------------------------------|
| 治理    | 披露负责监督气候相关风险和机遇的治理机构（可包括董事会、委员会或负责治理的同等机构）或个人。  | 深化应对气候变化管理/公司治理机制与管理举措，P42         |
|       | 披露管理层在监测、管理和监督气候相关风险和机遇的治理流程、控制和程序中的作用。   | 深化应对气候变化管理/公司治理机制与管理举措，P42         |
| 战略    | 披露可合理预期会影响公司前景的气候相关风险和机遇。   | 深化应对气候变化管理/气候风险与机遇，P43-48          |
|       | 披露与气候相关的风险和机遇对公司实体业务模式和价值链的当前和预期影响。   | 深化应对气候变化管理/气候风险与机遇、气候适应与应对策略，P3-48 |
|       | 披露与气候相关的风险和机遇对公司实体战略和决策的影响，包括与气候相关的过渡计划的信息。   | 深化应对气候变化管理/气候适应与应对策略，P48-51        |
|       | 披露与气候相关的风险和机遇对企业在报告期内的财务状况、财务业绩和现金流的影响，以及对企业短期、中期和长期的财务状况、财务业绩和现金流的预期影响，同时考虑与气候相关的风险和机遇是如何被纳入企业的财务规划中的。 | 深化应对气候变化管理/气候风险与机遇，P43-48          |
|       | 考虑公司实体已识别的气候相关风险和机遇，披露公司实体的战略及其业务模式对气候相关变化、发展和不确定性的适应能力。  | 深化应对气候变化管理/气候适应与应对策略，P48-51        |
| 风险管理  | 披露公司实体用于识别、评估、优先处理和监控气候相关风险的流程和相关政策。  | 深化应对气候变化管理/公司治理机制与管理举措，P42         |
|       | 披露公司实体用于识别、评估、优先考虑和监控气候相关机会的程序，包括公司实体是否及如何使用气候相关情境分析为其识别气候相关机会的信息。                                      | 深化应对气候变化管理/气候风险与机遇，P43-48          |
|       | 披露与气候相关的风险和机遇的识别、评估、优先排序和监控过程在多大程度上被纳入公司实体的整体风险管理过程，以及如何被纳入和通报。   | 深化应对气候变化管理/气候适应与应对策略，P48           |
| 指标与目标 | 披露与跨行业指标类别相关的信息。  | 深化应对气候变化管理/气候雄心与目标，P40             |
|       | 披露与特定业务模式、活动或参与行业的其他共同特征相关的行业性指标。   | -                                  |
|       | 披露公司实体为减轻或适应与气候相关的风险或利用与气候相关的机遇而设定的目标，以及法律或法规要求其达到的任何目标，包括治理机构或管理层用于衡量这些目标进展情况的指标。                      | 深化应对气候变化管理/气候雄心与目标，P40             |





# 鉴证报告



## 独立保证意见声明书

声明书号码: SRA 812180

### 浙江安吉智电控股有限公司 2023 年环境、社会与管治 (ESG) 报告

英国标准协会与浙江安吉智电控股有限公司连同旗下附属公司(以下简称「能链智电」), 为相互独立的公司及组织, 英国标准协会除了针对浙江安吉智电控股有限公司 2023 年环境、社会与管治 (ESG) 报告(「报告」)进行

评估和审验外, 与能链智电并无任何财务上的关系。本独立保证意见声明书是基于能链智电提供予英国标准协会之《浙江安吉智电控股有限公司 2023 年环境、社会与管治 (ESG) 报告》所作成之结论, 因此审验范围乃基于并只限在这些提供的信息内容之内, 英国标准协会认为这些信息内容都是完整且充分的。

#### 审验范围

能链智电与英国标准协会协议的审验范围包括:

1. 所指派的审验范围与《浙江安吉智电控股有限公司 2023 年环境、社会与管治 (ESG) 报告》中所描述的一致, 报告依据纳斯达克交易所《ESG 报告指南 2.0》, 参照全球报告倡议组织 (GRI) 报告标准 (GRI 标准)、联合国可持续发展目标 (SDGs)、可持续发展会计准则委员会准则 (SASB 准则)、国际可持续准则理事会 (ISSB) 发布的《国际财务报告可持续披露准则第 2 号——气候相关披露》(IFRS S2)、联合国全球契约组织十项原则 (UNGC 十项原则) 编制。
2. 根据 AA1000AS V3 保证标准的第二类型中度保证等级, 评估能链智电在准备报告时遵循四项当责性原则: 包容性、实质性、响应性及影响性的性质与程度, 对指定可持续发展的信息/数据的可信度作出审验。

#### 意见声明

我们总结认为, 报告为能链智电于报告年度的可持续发展计划与绩效提供了公允的呈现。根据在本次审验范围内的评估及我们所审验的能链智电的信息、数据以及所采集样本, 我们认为报告无重大错报。根据我们在审验过程中所开展的工作, 我们没有注意到任何情况使我们相信报告组织的可持续发展报告中所述的数据和信息报告在任何重大方面未正确列报或有遗漏, 或基于 AA1000 标准的包容性、实质性、响应性和影响性没有得到正确解决。我们相信报告公允展现了能链智电对环境、社会及管治的一般披露及关键绩效指标。报告所披露的绩效指标展现了利益相关者对能链智电为可持续发展所作努力的认可。

本次审验工作是由一组具有可持续发展报告核查能力之团队根据 AA1000 保证标准 (AA1000 AS V3) 执行。透过策划和进行审验时所获得的信息及说明, 我们认为能链智电就报告符合纳斯达克交易所《ESG 报告指南 2.0》以及参照了 GRI 标准、SDGs、SASB 准则、IFRS S2 以及 UNGC 十项原则的声明是属公允的描述, 且报告可被认为符合 AA1000 AP (2018) 中所列原则。

BSI 代表:

Michael Lam - Managing Director Assurance, APAC

发证日期: 2024-06-27

生效日期: 2024-06-27

...making excellence a habit.™

BSI 与上述客户没有经济利益关系, 独立于上述客户。本意见声明书仅为核实上述客户在范围内具体描述的 ESG 绩效有关的声明而编写, 不用于任何其他目的。在提供意见声明时, BSI 不会接受或承担法律或其他责任, 也不会接受或使用意见声明的任何其他目的或阅读意见声明的任何人有关的责任。本意见声明是在 BSI 对上述客户提交的信息进行评估的基础上编写的。在进行此类评估时, BSI 假定所有这些信息都是完整和准确的。因本意见声明而产生的任何疑问或向本意见声明有关的事项, 应只向上述名称的客户提出。

声明书号码: SRA 812180

#### 审验方法

为了收集能让我们得出结论的证据, 我们执行了以下工作:

- 对来自外部团体关于能链智电政策的议题, 进行高阶管理层的访谈, 以确认报告中所做声明的合适性
- 与能链智电高级人员讨论有关利益相关方参与的方式。此次审验过程中, 我们并无直接接触外部利益相关方
- 访问与可持续发展管理、报告编制及数据提供有关的员工
- 审查组织的主要发展情况
- 审查报告中宣称内容的支持性证据
- 审查组织就报告制作及管理流程是否按照 AA1000 当责性原则(2018)之包容性、实质性、响应性及影响性的原则进行

#### 结论

我们对于 AA1000 当责性原则(2018)之包容性、实质性、响应性及影响性原则和纳斯达克交易所《ESG 报告指南 2.0》的审查如下:

基于我们所开展审验的流程以及所收集证据, 我们没有注意到任何让我们相信报告组织可持续发展报告中所述的数据和信息在任何重大方面没有正确呈现或有遗漏, 或者基于 AA1000 标准的包容性、重要性、响应性和影响性没有得到正确解决。

我们认为能链智电已提供充分证据证明其对于 ESG 报告符合纳斯达克交易所《ESG 报告指南 2.0》以及参照了 GRI 标准、SDGs、SASB 准则、IFRS S2 以及 UNGC 十项原则的自我宣称公允陈述, 且 ESG 报告可被认为符合 AA1000 当责性原则 (2018) 中所列原则。

#### 保证等级

我们提供的第二类型中度保证等级审验, 已在本声明审验范围及审验方法部分定义。

#### 责任

能链智电的高层管理人员有责任确保报告内的数据的准确性。我们的责任为基于所描述的范围与审验方法, 提供专业意见并提供利益相关方一个独立的保证意见声明书。

#### 能力与独立性

本审验团队是由具行业背景, 且接受过包括全球报告倡议组织 (GRI) 系列标准、当责性原则(AA1000)、香港联交所《环境、社会及管治报告指引》、ISO 14064、ISO 14001、ISO 50001、ISO 45001、ISO 9001 之一系列可持续发展、环境及社会标准的训练, 具有主任核査员以及核査员资格之成员组成。英国标准协会于 1901 年成立, 是全球标准及验证机构的领导者。本保证是依据英国标准协会公平交易准则执行。

发证日期: 2024-06-27

生效日期: 2024-06-27

BSI 与上述客户没有经济利益关系, 独立于上述客户。本意见声明书仅为核实上述客户在范围内具体描述的 ESG 绩效有关的声明而编写, 不用于任何其他目的。在提供意见声明时, BSI 不会接受或承担法律或其他责任, 也不会接受或使用意见声明的任何其他目的或阅读意见声明的任何人有关的责任。本意见声明是在 BSI 对上述客户提交的信息进行评估的基础上编写的。在进行此类评估时, BSI 假定所有这些信息都是完整和准确的。因本意见声明而产生的任何疑问或向本意见声明有关的事项, 应只向上述名称的客户提出。